

2010年10月22日

ゼクシィ新潟 結婚トレンド調査2010

不況でも、おもてなし重視で結婚式消費はなお強く

※

～新潟における結婚式の費用総額は平均367.8万円で、昨年調査より10.8万円(3.0%)増加した。リーマンショック以降の不況下にもかかわらず、増加傾向にある～

(※挙式、披露宴・披露パーティ)

結婚情報誌『ゼクシィ』では、新婚カップルの結婚スタイルについて詳細に把握するために、毎年「結婚トレンド調査」を実施しています。1994年に首都圏で開始した調査は、年々調査地域を拡大し、現在では北海道、青森・秋田・岩手、宮城・山形、福島、茨城・栃木・群馬、首都圏、新潟、長野、富山・石川・福井、静岡、東海、関西、岡山・広島・山口、四国、九州の15地域による全国規模の調査を実施しています。全国(『ゼクシィ』非発行地域を除く)の婚姻件数に合わせて推計した「全国値」も算出してありますので、各地域の位置付けもわかるようになっていきます。ここに、調査結果の要旨をご報告いたします。(ゼクシィ新潟版 編集長 猪俣 千春)

【主な内容】

- P3** ◇新潟における挙式、披露宴・披露パーティ総額は**367.8万円**であった。
◇昨年調査より**10.8万円(3.0%)**増加している。
◇近年の傾向としては、増加傾向にある。
- P4** ◇招待客**1人**あたりの挙式、披露宴・披露パーティ費用は**5.3万円**であった。
◇昨年調査より**0.2万円(3.6%)**減少している。
◇近年の傾向としては、同程度で推移している。
- P5** ◇披露宴・披露パーティの招待客人数の平均は**70.0人**であった。
◇昨年調査より**1.0人(1.4%)**増加している。
◇近年の傾向としては、同程度で推移している。
- P6** ◇披露宴・披露パーティをあげた理由ベスト**3**は、**1位**「親・親族に感謝の気持ちを伝えるため」(**67.2%**)、**2位**「友人など親・親族以外の方に感謝の気持ちを伝えるため」(**54.6%**)、**3位**「親・親族に喜んでもらうため」(**51.7%**)であった。
- P7** ◇挙式に関して実施した演出ベスト**3**は、**1位**「フラワーシャワー、ライスシャワー」(**64.0%**)、**2位**「ブーケス、ブーケプルズ」(**42.4%**)、**3位**「挙式時の音楽・BGMを自分達で選ぶ」(**35.5%**)であった。
◇披露宴・披露パーティに関して実施した演出ベスト**3**は、**1位**「(ウエディングケーキを互いに食べさせあう)ファーストバイト」(**80.5%**)、**2位**「入退場の際、親・親族・知人にエスコートしてもらう」(**78.7%**)、**3位**「会場装花を持ち帰れるようにする」(**78.2%**)であった。
- P8** <参考> 結婚費用(結納・婚約～新婚旅行にまつわる金額)
- P9** <参考> 親・親族からの資金援助とご祝儀総額

◆出版・印刷物へデータを転載する際には、“結婚情報誌『ゼクシィ』(リクルート発行)調べ”と明記いただけますようお願い申し上げます。

◆「結婚トレンド調査2010」の詳細は、弊社『ブライダル総研』サイト(<http://bridal-souken.net>)より、ダウンロードいただけます。

【調査概要】

- 【調査方法】 郵送法
- 【調査期間】 2010年4月23日～6月4日
- 【調査対象】 北海道、青森・秋田・岩手、宮城・山形、福島、茨城・栃木・群馬、首都圏、新潟、長野、富山・石川・福井、静岡、東海、関西、岡山・広島・山口、四国、九州の2009年4月～2010年3月に結婚(挙式、披露宴・披露パーティ)をした、もしくは結婚予定があった『ゼクシィ』読者のうち、地域ごとにランダムサンプリングし、調査票を郵送。調査票への記入は妻に依頼。
調査票発送数:24,632件 調査票回収数: 9,792件 回収率: 39.8%
※対象地域の分け方は、05年の『ゼクシィ』各版の発行地域と同一になります。

【集計サンプル数】

計7,748人[北海道:486人、青森・秋田・岩手:301人、宮城・山形:314人、福島:153人、茨城・栃木・群馬:460人、首都圏(東京・神奈川・千葉・埼玉・山梨):1,025人、新潟:177人、長野:195人、富山・石川・福井:319人、静岡:336人、東海(愛知・岐阜・三重):733人、関西(大阪・兵庫・京都・奈良・滋賀・和歌山):1,097人、岡山・広島・山口:578人、四国(愛媛・香川・徳島・高知):380人、九州(福岡・佐賀・長崎・熊本・大分・宮崎・鹿児島):1,194人]

- ※回収されたサンプルのうち、対象期間内に挙式または披露宴・披露パーティをどちらも実施していないものは除いています。また、調査地域毎に昨年の回収数を超えたものは除いています。
- ※地域別の集計は「結婚前の妻の居住地」で行なっています。
- ※全国集計については、各地域の婚姻件数(平成20年厚生労働省人口動態調査)に合わせてウエイトバック集計を行なった推計値を掲載しています(全国<『ゼクシィ』発行地域外[鳥取・島根・沖縄]を除く>の婚姻件数合計は711,222組)。
- ※図表中の「-」は回答なしを示しています。
- ※本文中で使用している時系列のデータは、それぞれ過去に実施した同調査のデータです。調査方法、調査対象者は本年と同様、集計サンプル数については下記の通りです。

▼2005年調査	北海道、茨城・栃木・群馬、首都圏、東海、関西、岡山・広島・山口、九州 各400人 青森・秋田・岩手156人、宮城・山形347人、福島94人、新潟166人、長野219人、富山・石川・福井214人、静岡279人、四国272人	▼2008年調査	北海道:488人、青森・秋田・岩手:219人、宮城・山形:268人、福島:109人、茨城・栃木・群馬:475人、首都圏:1,142人、新潟:166人、長野:155人、富山・石川・福井:271人、静岡:307人、東海:690人、関西:1,180人、岡山・広島・山口:556人、四国:311人、九州:1,029人
▼2006年調査	北海道:424人、青森・秋田・岩手:162人、宮城・山形:237人、福島:97人、茨城・栃木・群馬:505人、首都圏:1,200人、新潟:125人、長野:169人、富山・石川・福井:152人、静岡:244人、東海:630人、関西:1,094人、岡山・広島・山口:325人、四国:203人、九州:568人	▼2009年調査	北海道:461人、青森・秋田・岩手:317人、宮城・山形:301人、福島:146人、茨城・栃木・群馬:442人、首都圏:981人、新潟:165人、長野:184人、富山・石川・福井:311人、静岡:330人、東海:691人、関西:1,053人、岡山・広島・山口:561人、四国:361人、九州:1,136人
▼2007年調査	北海道:432人、青森・秋田・岩手:154人、宮城・山形:248人、福島:85人、茨城・栃木・群馬:475人、首都圏:867人、新潟:154人、長野:158人、富山・石川・福井:221人、静岡:368人、東海:706人、関西:1,164人、岡山・広島・山口:425人、四国:256人、九州:899人		

【回答者のプロフィール】

■結婚時の夫・妻の年齢(全体/単一回答)

	新潟						全国(推計値)	地域別													
	10年	09年	08年	07年	06年	05年		北海道	青森・秋田・岩手	宮城・山形	福島	茨城・栃木・群馬	首都圏	長野	富山・石川・福井	静岡	東海	関西	岡山・広島・山口	四国	九州
	(n=177)	(n=165)	(n=166)	(n=154)	(n=125)	(n=166)	(n=486)	(n=486)	(n=301)	(n=314)	(n=153)	(n=460)	(n=1025)	(n=195)	(n=319)	(n=336)	(n=733)	(n=1097)	(n=578)	(n=380)	(n=1194)
24歳以下	13.0	15.8	13.3	13.0	9.6	13.9	8.4	11.1	13.6	10.5	9.2	9.6	6.3	8.2	10.7	9.5	7.9	9.0	10.9	8.7	8.1
25～29歳	48.0	52.1	49.4	58.4	50.4	56.0	47.6	45.9	47.8	43.6	44.4	45.7	46.5	45.1	51.4	50.9	51.0	47.0	49.3	46.8	49.7
30歳以上	39.0	32.1	37.3	28.6	40.0	30.1	44.0	42.6	38.5	45.9	46.4	44.8	47.1	46.7	37.9	39.3	41.1	43.9	39.8	44.5	42.0
無回答	—	—	—	—	—	—	0.0	0.4	—	—	—	—	—	—	—	0.3	—	—	—	—	0.1
平均・歳	29.0	28.3	28.8	28.2	29.0	28.6	29.6	29.3	29.0	29.6	30.0	29.7	29.9	29.9	29.0	29.2	29.3	29.7	29.2	29.4	29.6

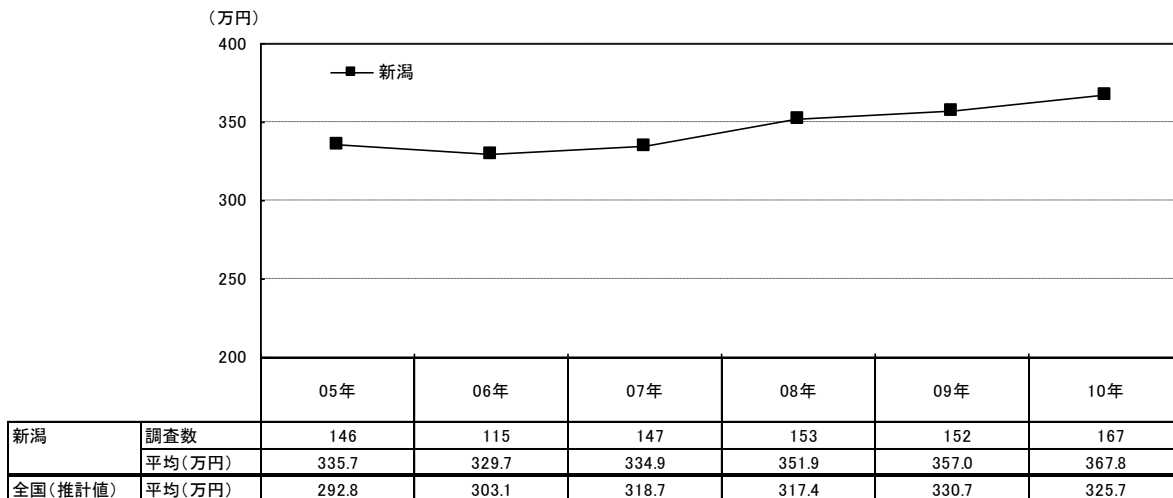
	新潟						全国(推計値)	地域別													
	10年	09年	08年	07年	06年	05年		北海道	青森・秋田・岩手	宮城・山形	福島	茨城・栃木・群馬	首都圏	長野	富山・石川・福井	静岡	東海	関西	岡山・広島・山口	四国	九州
	(n=177)	(n=165)	(n=166)	(n=154)	(n=125)	(n=166)	(n=486)	(n=486)	(n=301)	(n=314)	(n=153)	(n=460)	(n=1025)	(n=195)	(n=319)	(n=336)	(n=733)	(n=1097)	(n=578)	(n=380)	(n=1194)
24歳以下	17.5	23.6	22.3	21.4	16.0	19.3	13.4	15.0	19.6	17.2	12.4	12.4	10.9	17.4	16.3	14.3	15.1	13.4	15.9	13.9	14.0
25～29歳	61.0	55.8	53.0	59.1	61.6	62.0	57.0	52.7	50.8	51.0	55.6	57.6	58.6	46.7	57.1	57.7	58.3	57.0	59.2	55.3	55.8
30歳以上	20.9	20.6	24.7	19.5	22.4	18.7	29.5	32.1	29.6	31.8	32.0	30.0	30.4	35.9	26.6	27.7	26.2	29.6	24.9	30.8	30.2
無回答	0.6	—	—	—	—	—	0.1	0.2	—	—	—	—	—	—	—	0.3	0.4	—	—	—	0.1
平均・歳	27.5	26.9	27.5	26.9	27.5	27.3	28.1	28.1	27.9	28.0	28.3	28.0	28.3	28.2	27.8	27.9	27.9	28.1	27.7	28.1	28.1

■結婚前の妻の居住地(全体/単一回答)

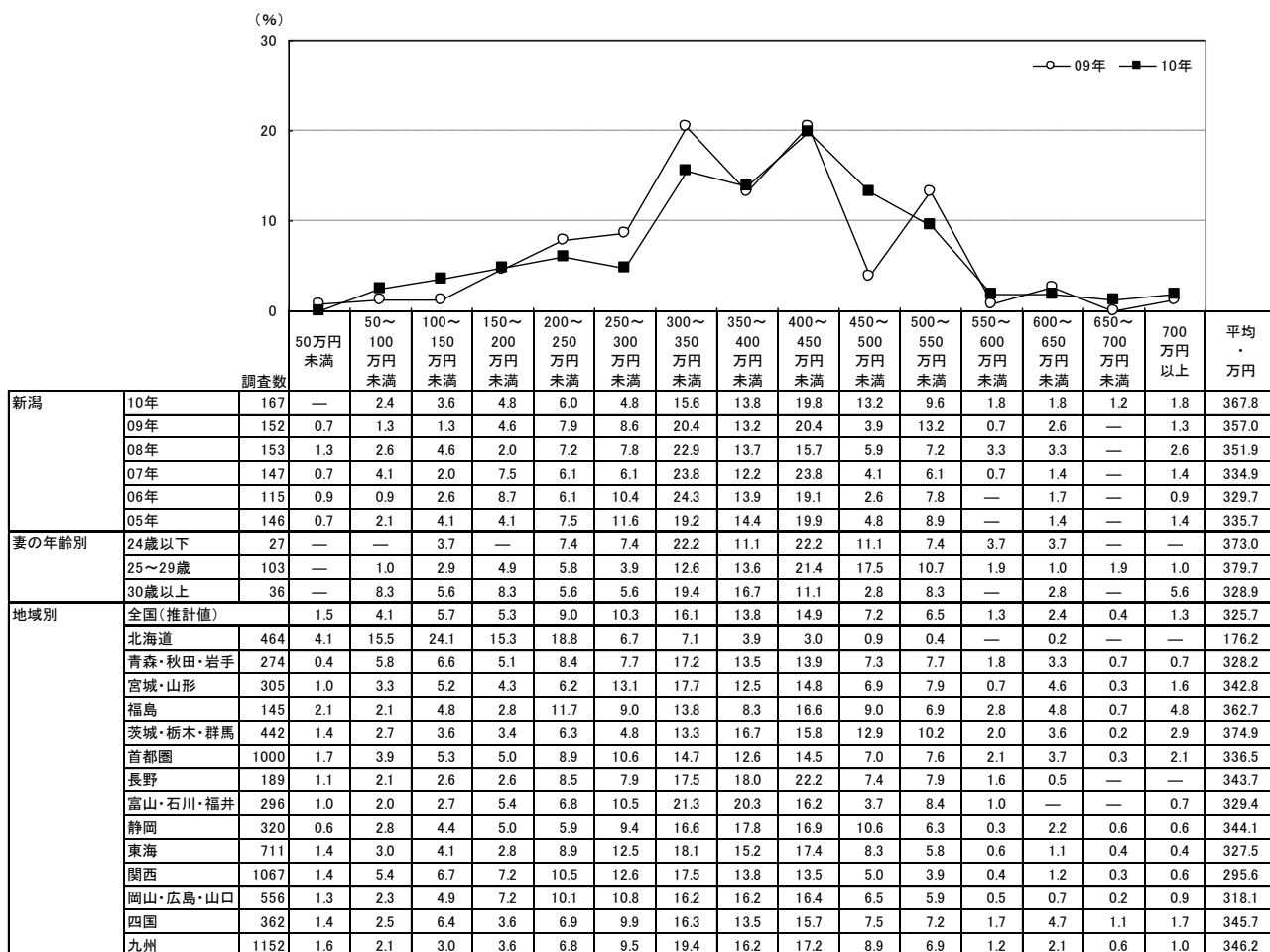
	北海道	青森・秋田・岩手	宮城・山形	福島	茨城・栃木・群馬	首都圏	新潟	長野	富山・石川・福井	静岡	東海	関西	岡山・広島・山口	四国	九州
	(n=486)	(n=301)	(n=314)	(n=153)	(n=460)	(n=1025)	(n=177)	(n=195)	(n=319)	(n=336)	(n=733)	(n=1097)	(n=578)	(n=380)	(n=1194)
札幌市	56.2	青森県 31.2	宮城県 77.1	福島県 100.0	茨城県 45.2	東京都 42.1	新潟県 100.0	長野県 100.0	富山県 33.9	静岡県 100.0	愛知県 67.9	大阪府 45.3	広島県 50.3	愛媛県 40.8	福岡県 45.0
札幌市以外	43.8	秋田県 28.2	山形県 22.9		栃木県 26.3	神奈川県 24.5			石川県 42.0		岐阜県 19.1	兵庫県 29.4	岡山県 24.9	香川県 32.6	佐賀県 4.9
		岩手県 40.5			群馬県 28.5	千葉県 15.0			福井県 24.1		三重県 13.0	京都府 12.1	山口県 24.7	徳島県 15.0	長崎県 9.2
						埼玉県 17.2						奈良県 6.4		高知県 11.6	熊本県 13.0
						山梨県 1.2						滋賀県 4.4		大分県 8.1	広島県 8.4
												和歌山県 2.4		宮崎県 8.4	鹿児島県 11.5

挙式・披露宴・披露パーティ総額は367.8万円で、昨年調査より10.8万円(3.0%)増加しており、近年の傾向としても増加傾向にある。(全国平均325.7万円)

■ 挙式・披露宴・披露パーティ総額の推移(金額回答者のみ/単一回答)



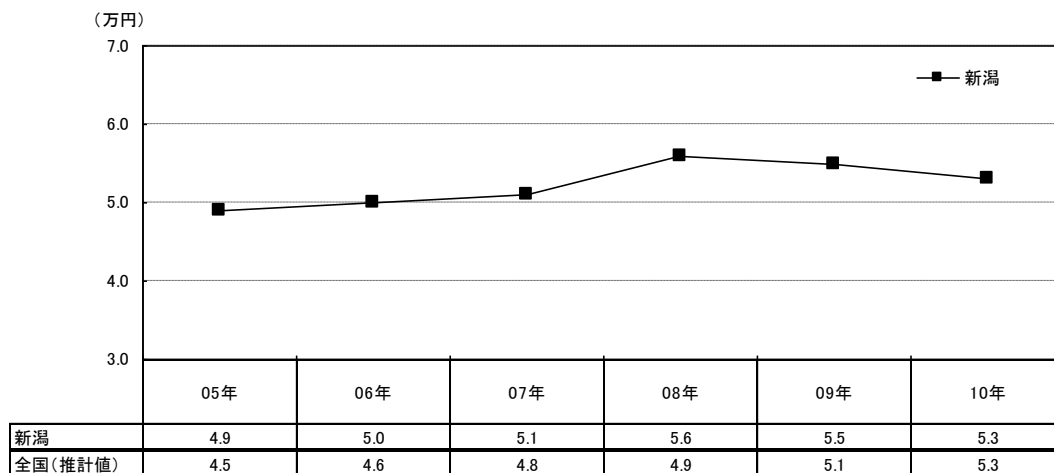
■ 挙式・披露宴・披露パーティ総額の分布(金額回答者のみ/単一回答)



招待客1人あたりの挙式、披露宴・披露パーティ費用は5.3万円で、昨年調査より0.2万円(3.6%)減少した。近年の傾向としては同程度で推移している。(全国平均5.3万円)

また、項目別の平均費用では、「新郎の衣裳」、「ギフト」などが増加傾向にある。

■招待客1人あたりの挙式、披露宴・披露パーティ費用の推移



※各サンプルごとに「挙式、披露宴・披露パーティ総額(万円)」を「披露宴・披露パーティ招待客人数(人)」で割って算出

■項目別平均費用一覧(各項目実施者のうち、金額回答者のみ)

		挙式料	料理+ 飲み物 (1人あ たり)	新婦の 衣裳	新郎の 衣裳	ブライダ ルエステ (ブレケ ア)	ギフト *1	ブーケ (1個あ たり)	会場 装花 *2	ウエルカ ムアイテ ム *3	親への ギフト	映像を 使った 余興や 演出	スナッフ 撮影 (業者に 支払った 費用)	ビデオ 撮影 (業者に 支払った 費用)
新潟	10年	14.3	1.8	49.0	16.7	6.1	59.1	2.1	17.7	1.5	2.8	6.1	21.9	15.0
	09年	12.9	1.8	50.0	16.1	5.6	58.7	2.5	17.2	1.3	3.1	7.9	24.1	13.5
	08年	15.7	1.8	46.9	16.1	6.2	55.1	2.4	17.7	1.0	3.0	*	24.0	14.0
	07年	10.8	1.8	47.3	14.9	5.0	47.6	2.2	16.8	0.7	3.2	*	21.6	16.0
	06年	14.4	1.8	47.8	14.5	5.0	38.3	1.9	17.1	1.3	2.6	*	19.8	14.0
	05年	*	1.7	45.9	15.2	5.0	*	2.3	15.0	0.9	3.4	*	16.7	9.7
妻の年齢別	24歳以下	13.8	1.9	54.3	15.7	6.9	48.1	2.3	20.2	2.3	3.3	5.1	23.1	15.2
	25~29歳	15.1	1.8	49.4	17.6	6.1	62.7	2.0	18.7	1.3	2.8	6.4	21.2	14.8
	30歳以上	13.1	1.8	43.1	14.7	5.2	57.1	2.3	13.3	1.2	2.7	5.9	22.6	15.4
地域別	全国(推計値)	23.7	1.7	42.8	15.0	8.1	34.1	2.6	16.6	1.3	3.2	7.0	20.5	15.6
	北海道	25.6	1.3	50.8	16.1	6.2	14.9	2.1	11.9	1.1	3.0	4.1	14.3	11.3
	青森・秋田・岩手	15.3	1.5	44.2	15.7	6.7	39.6	2.1	13.2	1.1	2.7	4.2	20.0	11.9
	宮城・山形	27.0	1.6	43.8	15.5	6.0	36.1	2.4	18.0	1.3	3.5	8.2	20.9	14.5
	福島	22.8	1.7	45.7	15.8	5.5	48.1	2.3	16.1	1.1	3.2	7.2	20.5	15.1
	茨城・栃木・群馬	23.1	1.7	44.1	16.0	8.4	40.8	2.4	18.6	1.3	3.2	8.0	22.5	15.5
	首都圏	26.8	1.8	40.4	14.6	8.9	32.8	2.8	17.8	1.3	3.6	6.9	20.7	16.5
	長野	17.5	1.8	42.2	14.9	8.4	38.3	2.6	16.0	1.3	3.1	6.5	20.6	16.6
	富山・石川・福井	21.4	1.8	49.9	17.2	7.7	42.8	2.7	16.1	1.0	3.5	6.2	20.5	15.4
	静岡	22.6	1.7	45.6	15.6	9.6	37.3	2.5	16.3	1.3	3.2	7.7	19.7	17.3
	東海	22.5	1.8	44.9	14.6	8.6	35.6	2.6	17.2	1.4	3.0	8.1	21.6	16.6
	関西	25.1	1.8	41.0	14.0	8.1	27.3	2.8	15.8	1.2	3.2	6.3	19.6	15.6
	岡山・広島・山口	23.1	1.7	41.4	14.9	7.3	35.2	2.6	15.0	1.2	2.8	7.3	20.1	15.3
	四国	20.2	1.6	50.2	17.5	7.3	44.9	2.3	14.3	1.1	2.7	8.7	25.4	16.3
	九州	19.9	1.6	42.3	14.8	7.4	38.8	2.1	14.8	1.1	2.8	7.7	19.6	13.9

*: 該当項目なし口

注 *1: 「ギフト」には「引出物」、「引菓子」、「引菓子以外の食べ物、飲み物」を含む。なお、09年までは「ギフト」ではなく「引出物」として聞いている口

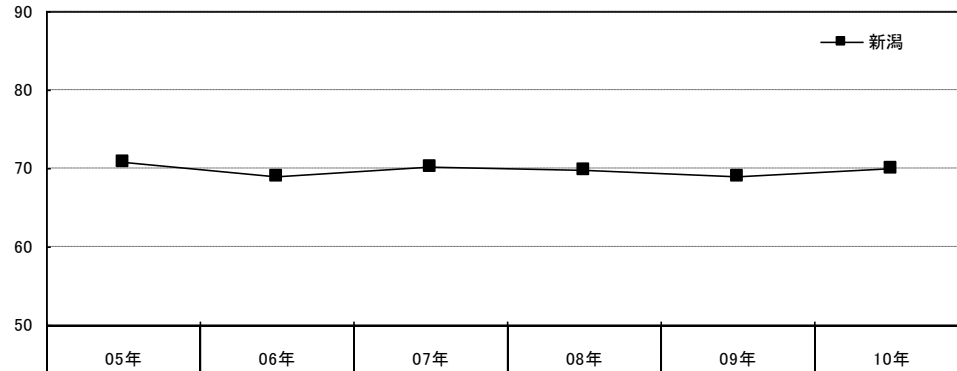
注 *2: 09年までは「会場装花」ではなく「装花」として聞いている口

注 *3: 09年までは「ウエルカムボード」として聞いている

披露宴・披露パーティの招待客人数の平均は70.0人で、昨年調査より1.0人(1.4%)増加した。近年の傾向としては同程度で推移している。(全国平均72.7人)

■披露宴・披露パーティの招待客人数の推移(披露宴・披露パーティ実施者/単一回答)

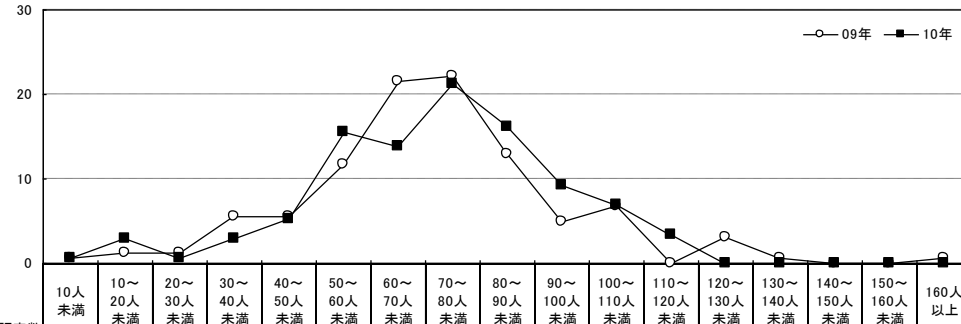
(人)



新潟	調査数	165	121	152	163	162	174
	平均(人)	70.8	68.9	70.3	69.7	69.0	70.0
全国(推計値)	平均(人)	75.3	75.3	76.0	73.8	73.8	72.7

■披露宴・披露パーティの招待客人数の分布(披露宴・披露パーティ実施者/単一回答)

(%)



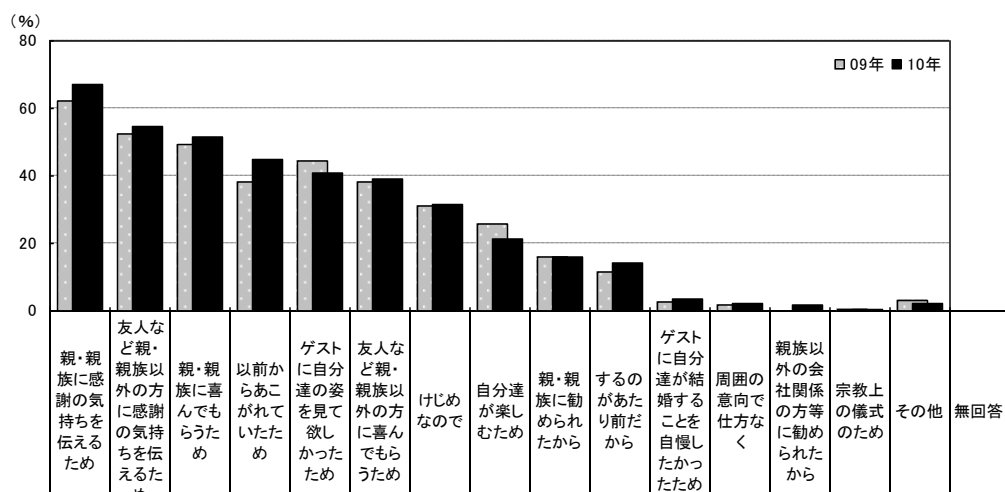
	調査数	招待客人数															無回答	平均・人			
		10人未満	10~20人未満	20~30人未満	30~40人未満	40~50人未満	50~60人未満	60~70人未満	70~80人未満	80~90人未満	90~100人未満	100~110人未満	110~120人未満	120~130人未満	130~140人未満	140~150人未満			150~160人未満	160人以上	
新潟	10年	174	0.6	2.9	0.6	2.9	5.2	15.5	13.8	21.3	16.1	9.2	6.9	3.4	—	—	—	—	—	1.7	70.0
	09年	162	0.6	1.2	1.2	5.6	5.6	11.7	21.6	22.2	13.0	4.9	6.8	—	3.1	0.6	—	—	0.6	1.2	69.0
	08年	163	0.6	1.8	3.7	4.3	6.7	12.3	16.0	17.2	11.7	6.7	9.8	2.5	1.8	1.8	—	—	—	3.1	69.7
	07年	152	0.7	2.6	2.0	2.0	5.9	9.9	19.7	17.8	23.7	6.6	2.6	2.0	2.0	0.7	—	—	0.7	0.7	70.3
	06年	121	—	0.8	0.8	3.3	5.8	14.0	25.6	14.0	18.2	8.3	5.0	—	2.5	—	—	—	—	1.7	68.9
05年	165	0.6	—	1.8	4.8	5.5	9.1	15.8	21.2	18.8	9.7	6.7	1.8	1.2	—	—	—	—	3.0	70.8	
妻の年齢別	24歳以下	31	—	—	—	—	9.7	22.6	16.1	22.6	12.9	9.7	3.2	—	—	—	—	—	—	3.2	67.5
	25~29歳	106	0.9	1.9	—	1.9	2.8	14.2	12.3	26.4	19.8	6.6	10.4	2.8	—	—	—	—	—	—	72.8
	30歳以上	36	—	8.3	2.8	8.3	8.3	13.9	16.7	2.8	8.3	16.7	—	8.3	—	—	—	—	—	5.6	63.5
地域別	全国(推計値)	—	1.3	2.7	3.1	4.4	7.1	10.4	15.3	14.8	13.4	7.9	6.9	2.6	2.5	1.5	0.9	1.0	1.9	2.1	72.7
	北海道	462	2.2	2.2	3.0	4.1	5.0	7.8	9.1	8.7	10.0	6.9	10.8	5.8	6.5	3.5	2.6	3.9	5.8	2.2	88.2
	青森・秋田・岩手	290	0.7	1.0	3.1	3.4	2.8	5.2	5.5	5.2	7.2	10.3	12.8	6.6	5.2	4.5	2.1	2.8	18.6	3.1	111.6
	宮城・山形	308	0.6	2.9	3.6	4.9	4.9	6.8	11.0	12.7	18.5	7.5	7.5	2.6	4.2	2.6	1.3	3.2	3.9	1.3	80.2
	福島	145	—	1.4	4.1	2.1	5.5	5.5	6.2	9.7	7.6	9.7	15.9	4.1	6.2	3.4	2.1	5.5	9.0	2.1	97.8
	茨城・栃木・群馬	443	1.8	2.5	2.3	1.8	2.7	7.2	10.8	11.7	17.2	13.1	13.5	4.5	4.1	2.5	1.1	0.9	1.6	0.7	82.0
	首都圏	970	1.5	3.3	3.6	5.4	8.1	9.7	14.9	16.1	14.6	8.4	6.0	1.9	1.3	0.8	0.6	0.6	0.5	0.5	67.7
	長野	192	—	3.1	1.0	5.7	4.2	8.9	15.1	13.0	21.4	8.3	10.4	4.2	1.6	0.5	0.5	0.5	—	1.6	73.7
	富山・石川・福井	309	1.3	1.9	2.9	2.9	12.9	21.0	23.9	12.9	5.8	6.8	3.2	0.3	0.6	0.3	—	—	—	2.9	60.4
	静岡	331	—	2.7	1.8	2.4	4.8	10.6	13.6	15.7	21.1	13.3	6.0	2.7	2.1	—	0.3	0.9	0.9	0.9	75.1
	東海	703	1.3	2.1	2.6	5.5	8.1	17.2	23.5	19.3	12.1	3.4	1.4	0.4	0.9	0.1	—	—	0.1	1.8	61.5
	関西	1036	1.6	3.4	4.3	5.9	10.7	15.0	21.7	18.1	9.6	3.9	2.2	0.4	0.6	0.1	0.1	0.1	0.3	2.0	59.4
	岡山・広島・山口	559	1.4	2.5	3.6	4.3	6.3	9.7	20.8	16.1	14.1	7.7	5.4	1.4	1.8	0.9	0.5	0.4	0.4	2.9	68.2
	四国	368	0.3	2.7	3.8	3.3	2.7	5.7	8.7	13.9	18.3	11.2	11.5	4.6	3.6	1.9	0.8	1.4	2.7	2.7	82.2
	九州	1165	1.3	1.3	1.0	1.4	4.0	3.3	6.2	7.8	13.3	11.7	14.3	7.3	8.2	5.6	3.3	2.2	5.8	1.9	96.2

披露宴・披露パーティをあげた理由ベスト3は、1位「親・親族に感謝の気持ちを伝えるため」(67.2%)、2位「友人など親・親族以外の方に感謝の気持ちを伝えるため」(54.6%)、3位「親・親族に喜んでもらうため」(51.7%)であった。

披露宴をあげる理由として、親・親族・友人に「感謝の気持ちを伝えたい」「喜んでほしい」という動機が高いことが、結婚式の本質のひとつである“おもてなし重視”をより強め、結果として、結婚式費用が、近年の傾向としては、リーマンショック以降の不況下にもかかわらず、増加傾向にある要因となっていると見ております。

実際に、結婚式では、列席者が参加する演出が多く実施され、カップルだけでなく列席者の笑顔がたくさん現場で見られるようになっております。

■披露宴・披露パーティをあげた理由(披露宴・披露パーティ実施者/複数回答)



調査数		親・親族に感謝の気持ちを伝えるため	友人など親族以外の方に感謝の気持ちを伝えるため	親・親族に喜んでもらうため	以前からあこがれていたため	ゲストに自分達の姿を見て欲しかったため	友人など親族以外の方に喜んでもらうため	けじめなので	自分達が楽しむため	親・親族に勧められたから	するのあたり前だから	ゲストに自分達が結婚することを自慢したかったため	周囲の仕方なく	親族以外の会社関係の方等に勧められたから	宗教上の儀式のため	その他	無回答	
新潟	10年	174	67.2	54.6	51.7	44.8	40.8	39.1	31.6	21.3	16.1	14.4	3.4	2.3	1.7	0.6	2.3	0.6
	09年	162	62.3	52.5	49.4	38.3	44.4	38.3	30.9	25.9	16.0	11.7	2.5	1.9	—	0.6	3.1	2.5
	08年	163	62.6	46.0	50.9	40.5	47.2	35.0	30.1	21.5	17.8	12.3	4.3	3.7	—	—	3.1	1.8
	07年	152	63.8	46.7	59.9	36.8	46.7	40.1	30.3	25.0	11.8	11.8	4.6	1.3	0.7	—	2.0	3.3
	06年	121	70.2	50.4	47.1	49.6	48.8	33.1	22.3	26.4	13.2	5.8	8.3	3.3	1.7	—	2.5	0.8
妻の年齢別	24歳以下	31	58.1	54.8	48.4	45.2	48.4	48.4	35.5	19.4	25.8	22.6	3.2	—	3.2	—	3.2	3.2
	25～29歳	106	71.7	56.6	50.9	49.1	42.5	37.7	33.0	22.6	11.3	14.2	4.7	2.8	0.9	0.9	1.9	—
	30歳以上	36	61.1	47.2	55.6	33.3	27.8	33.3	25.0	16.7	22.2	8.3	—	2.8	2.8	—	2.8	—
全国(推計値)		68.6	54.0	57.2	42.9	41.5	40.3	30.4	29.0	10.3	9.7	3.9	1.9	0.8	0.1	2.0	0.7	

<参考>

ゼクシィ第10回ウエディングフォトコンテスト
(2010年8月)より

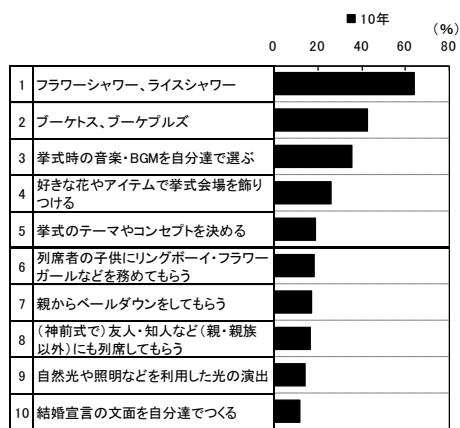


挙式に関して実施した演出ベスト3は、1位「フラワーシャワー、ライスシャワー」(64.0%)、2位「ブーケス、ブーケブルズ」(42.4%)、3位「挙式時の音楽・BGMを自分達で選ぶ」(35.5%)であった。

披露宴・披露パーティに関して実施した演出ベスト3は、1位「(ウエディングケーキを互いに食べさせあう)ファーストバイト」(80.5%)、2位「入退場の際、親・親族・知人にエスコートしてもらう」(78.7%)、3位「会場装花を持ち帰れるようにする」(78.2%)であった。

■挙式に関して実施した演出【上位10項目】(挙式実施者／複数回答)

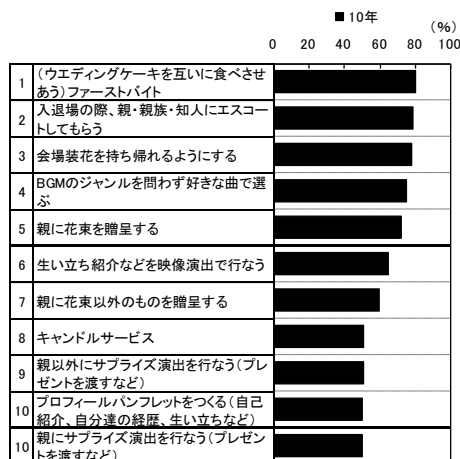
()内は調査数



新潟	妻の年齢別			地域別															
	10年	24歳以下	25~29歳	30歳以上	全国(推計値)	北海道	青森・秋田・岩手	宮城・山形	福島	茨城・栃木・群馬	首都圏	長野	富山・石川・福井	静岡	東海	関西	岡山・広島・山口	四国	九州
1	64.0	74.2	66.7	48.6	62.6	56.3	38.9	55.8	73.3	72.3	62.6	73.6	65.2	69.6	62.2	65.9	62.6	62.9	56.3
2	42.4	71.0	44.8	11.4	42.6	36.0	30.4	41.9	58.0	57.1	41.7	48.7	50.0	48.6	40.0	40.2	44.3	44.5	42.4
3	35.5	32.3	35.2	40.0	43.8	42.6	38.2	43.5	48.7	41.5	42.6	43.0	44.0	39.8	46.2	45.2	47.3	48.3	44.6
4	26.2	38.7	26.7	14.3	25.2	22.6	18.1	28.9	24.0	25.7	24.5	21.8	26.9	27.4	26.5	26.0	27.2	28.5	23.7
5	19.2	19.4	18.1	22.9	22.8	14.7	14.7	26.9	16.0	21.5	24.9	19.7	24.7	24.9	22.5	23.3	23.1	23.2	21.1
6	18.6	16.1	19.0	20.0	22.8	20.3	18.4	18.5	21.3	24.6	19.6	21.8	28.5	26.7	21.1	26.6	25.7	29.6	25.9
7	16.9	29.0	13.3	17.1	23.2	14.9	11.6	26.0	33.3	34.9	25.8	36.8	23.1	27.1	22.5	18.8	19.4	19.5	21.1
8	16.3	25.8	15.2	11.4	15.7	17.3	15.0	14.6	12.7	15.2	16.1	20.2	21.2	14.6	17.1	13.9	12.9	14.1	16.7
9	14.5	25.8	10.5	17.1	17.9	14.3	12.6	18.8	14.0	19.1	18.9	21.8	15.2	16.4	15.6	20.1	15.9	17.1	18.1
10	11.6	9.7	12.4	11.4	14.4	11.3	9.6	12.3	10.7	10.1	12.8	18.1	14.2	14.6	18.1	17.7	12.9	21.9	14.7

■披露宴・披露パーティに関して実施した演出【上位10項目】(披露宴・披露パーティ実施者／複数回答)

()内は調査数



新潟	妻の年齢別			地域別															
	10年	24歳以下	25~29歳	30歳以上	全国(推計値)	北海道	青森・秋田・岩手	宮城・山形	福島	茨城・栃木・群馬	首都圏	長野	富山・石川・福井	静岡	東海	関西	岡山・広島・山口	四国	九州
1	80.5	80.6	86.8	61.1	75.4	65.4	73.8	76.9	80.7	82.8	71.8	80.7	81.6	77.0	77.5	77.5	80.9	82.5	72.4
2	78.7	74.2	80.2	77.8	69.5	66.0	72.4	73.4	62.8	72.5	62.8	73.4	77.7	80.4	67.3	68.4	76.7	67.8	82.9
3	78.2	90.3	76.4	72.2	73.9	45.2	69.0	76.6	73.8	79.0	73.7	77.1	77.3	81.6	77.5	68.4	80.5	83.6	79.1
4	74.7	93.5	72.6	63.9	65.2	65.4	69.3	68.8	70.3	68.4	58.7	67.7	66.0	67.4	67.7	66.7	67.1	70.5	71.0
5	72.4	71.0	75.5	63.9	72.7	75.3	77.9	75.0	77.2	73.1	71.1	64.1	70.9	71.3	73.3	73.1	72.8	70.2	75.4
6	64.4	67.7	69.8	44.4	69.3	61.5	68.6	66.6	74.5	71.6	68.0	72.4	68.6	70.4	66.4	68.4	70.1	76.0	77.2
7	59.8	71.0	58.5	55.6	56.6	60.4	54.8	61.7	69.0	58.0	53.3	65.6	62.5	57.7	55.8	53.5	57.8	62.8	61.6
8	51.1	41.9	61.3	30.6	45.6	58.9	63.8	49.0	58.6	47.6	34.8	35.9	49.5	37.2	44.4	52.0	55.1	56.3	51.3
9	50.6	54.8	50.0	50.0	46.7	49.4	49.7	53.6	55.2	51.7	42.8	47.4	51.1	49.5	45.2	44.1	50.4	51.9	51.3
10	50.0	61.3	49.1	44.4	57.4	79.2	39.3	55.8	60.7	67.0	57.0	67.2	59.9	69.5	54.2	56.8	61.7	52.5	48.3

ゼクシィ新潟 <参考> 結婚費用(結納・婚約～新婚旅行にまつわる金額)

結婚費用(結納・婚約～新婚旅行までにかかった費用総額)は455.4万円であった。

■結納・婚約～新婚旅行にまつわる金額 平均額一覧

▼結納・婚約～新婚旅行までにかかった費用

		新潟			
		10年		09年	08年
		調査数	平均 (万円)	平均 (万円)	平均 (万円)
結納・婚約～新婚旅行までにかかった費用 総額(推計値) *1			455.4	455.9	458.2
項目別平均額 *2	結納・会場費	34	12.4	14.0	27.6
	両家の顔合わせ・会場費	97	5.5	6.3	5.5
	婚約指輪	78	33.3	32.6	31.8
	結婚指輪(2人分)	169	20.7	21.3	20.3
	挙式・披露宴・披露パーティ総額	167	367.8	357.0	351.9
	新婚旅行	122	41.4	47.2	52.8
	新婚旅行土産	102	12.5	13.3	12.4

<参考> 招待客1人あたりの挙式・披露宴・披露パーティ費用

	10年	09年	08年	
披露宴・披露パーティ招待客人数(人)	174	70.0	69.0	69.7
招待客1人あたりの挙式・披露宴・披露パーティ費用 *3	164	5.3	5.5	5.6

■結納・婚約～新婚旅行までにかかった費用 平均額一覧【地域別】

▼結納・婚約～新婚旅行までにかかった費用

(万円)

	全国 (推計値)																
		10年	10年	10年	10年	10年	10年	10年	10年	10年	10年	10年	10年	10年	10年		
結納・婚約～新婚旅行までにかかった費用 総額(推計値) *1	423.1	252.9	406.5	434.3	461.4	466.9	436.5	455.4	437.0	446.8	433.7	437.8	398.7	416.7	441.7	429.7	
項目別平均額 *2	結納・会場費	11.4	8.1	10.9	9.5	8.9	10.5	12.8	12.4	7.4	18.5	9.6	16.1	9.1	11.3	7.0	11.6
	両家の顔合わせ・会場費	5.9	4.4	5.4	4.7	5.3	4.9	6.9	5.5	5.0	5.2	5.6	6.0	6.2	5.3	4.1	5.1
	婚約指輪	34.3	28.0	27.4	30.4	33.5	30.9	36.7	33.3	30.0	32.7	32.9	34.6	36.7	32.2	33.5	29.9
	結婚指輪(2人分)	21.2	21.3	20.5	21.4	19.3	21.5	21.5	20.7	22.4	22.6	21.6	21.7	21.9	19.9	20.8	19.5
	挙式・披露宴・披露パーティ総額	325.7	176.2	328.2	342.8	362.7	374.9	336.5	367.8	343.7	329.4	344.1	327.5	295.6	318.1	345.7	346.2
	新婚旅行	49.3	42.7	34.5	43.8	46.7	47.1	52.4	41.4	46.2	54.6	48.8	55.3	51.2	47.7	49.3	40.3
	新婚旅行土産	11.8	9.8	11.7	13.4	14.3	13.4	10.7	12.5	11.6	15.9	11.1	13.9	12.1	11.9	12.9	9.9

▼結納・婚約～新婚旅行までにかかった費用(時系列)

	2010年(推計値)	2009年(推計値)	2008年(推計値)
結納・婚約～新婚旅行までにかかった費用 総額(推計値) *1	423.1	433.2	420.5

<参考> 07年以前は総額の算出方法が異なる

	2007年	2006年	2005年
結納・婚約～新婚旅行までにかかった費用 総額(推計値)	414.2	396.8	381.8

注 *1: 08年に「結納・婚約～新婚旅行までにかかった費用 総額」の算出方法を変更した(「項目別平均額」に掲載している平均値にそれぞれの実施・購入者の割合を乗じて調査対象全体における平均値を算出し、それらを合計して総額を推計)。一方、07年以前は、「項目別平均額」に掲載している項目すべての実施または購入有無を回答した人の費用を各サンプルごとに合計し、その合計の平均額を算出している。ただし、「項目別平均額」に掲載している項目の他に「仲人へのお礼」も計上して算出しているが、「仲人へのお礼」の平均は、サンプル数が少数なので「項目別平均額」には掲載していない

注 *2: 「結納・婚約～新婚旅行までにかかった費用 総額」の算出時に用いた各項目の平均金額を掲載しているが、これは結納・会場費および両家の顔合わせ・会場費については実施した人の、その他の項目については費用の発生した人の平均金額であり、各項目の平均金額の合計は、「結納・婚約～新婚旅行までにかかった費用 総額」とは一致しない

注 *3: 各サンプルごとに「挙式・披露宴・披露パーティ総額(万円)」を「披露宴・披露パーティ招待客人数(人)」で割って算出

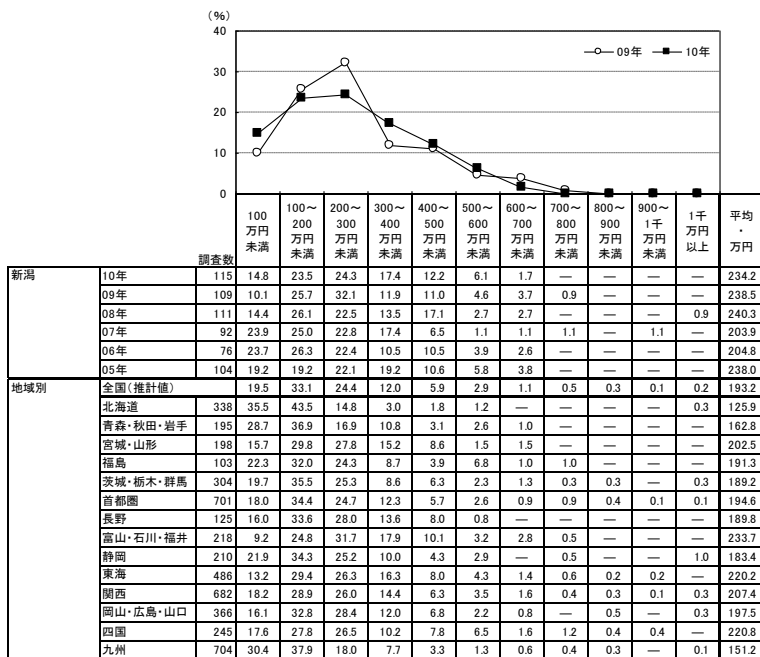
結婚費用に関して、親・親族から援助があった人は82.7%であった。
 援助があった人の援助総額の平均は234.2万円であった。
 ご祝儀総額の平均は205.2万円であった。

■結婚費用(結納、挙式、披露宴・披露パーティ、二次会、新婚旅行合わせて)の親・親族からの援助有無(金額回答者のみ/単一回答)

地域別	調査数	%	
		援助があった	援助がなかった
全国(推計値)		75.4	24.6
北海道	429	78.8	21.2
青森・秋田・岩手	234	83.3	16.7
宮城・山形	248	79.8	20.2
福島	126	81.7	18.3
茨城・栃木・群馬	392	77.6	22.4
首都圏	923	75.9	24.1
新潟	139	82.7	17.3
長野	161	77.6	22.4
富山・石川・福井	253	86.2	13.8
静岡	285	73.7	26.3
東海	633	76.8	23.2
関西	945	72.2	27.8
岡山・広島・山口	490	74.7	25.3
四国	306	80.1	19.9
九州	1045	67.4	32.6

※援助の有無は、援助額がわからないと口
 回答した人を除いて集計している

■結婚費用(結納、挙式、披露宴・披露パーティ、二次会、新婚旅行合わせて)の親・親族からの援助総額(結婚費用の親・親族からの援助があった人/単一回答)



■ご祝儀総額(ご祝儀制の披露宴・披露パーティ実施者のうち、金額回答者のみ/単一回答)

