

2011年10月19日

ゼクシィ^{首都圏} 結婚トレンド調査2011

近年、結婚式の金額は増加傾向続く。
結婚式は感謝を伝え、親やゲストとのつながりを深める場に。

～首都圏における結婚式(挙式、披露宴・披露パーティ)の費用総額は平均356.7万円で、昨年調査より20.2万円増加。増加傾向は続き、ここ5年で約45万円増加している。披露宴・披露パーティをあげた理由や実施した演出をみると、結婚式はつながりを深める場となっている～

株式会社リクルート(本社:東京都千代田区 代表取締役社長 兼 CEO:柏木 斉)が発行する結婚情報誌『ゼクシィ』では、新婚カップルの結婚スタイルについて詳細に把握するために、毎年「結婚トレンド調査」を実施しています。1994年に首都圏で開始した調査は、年々調査地域を拡大し、現在では北海道、青森・秋田・岩手、宮城・山形、福島、茨城・栃木・群馬、首都圏、新潟、長野、富山・石川・福井、静岡、東海、関西、岡山・広島・山口、四国、九州の15地域による全国規模の調査を実施しています。ここに、調査結果の要旨をご報告いたします。なお本年は、震災の影響により青森・秋田・岩手、宮城・山形、福島、茨城・栃木・群馬の調査は実施しておりません。

【主な内容】

- P3 ◆首都圏における挙式、披露宴・披露パーティ総額は**356.7万円**。増減を繰り返しながら、ここ5年で約**45万円**増加している。
◇昨年調査より**20.2万円**増加。
◇ここ5年で増加傾向。**312.2万円(06年)→356.7万円(11年)**。
- P4 ◆披露宴・披露パーティの招待客人数の平均は**69.2人**で、概ね横ばいで推移している。
◇昨年調査より**1.5人**増加している。
◇ここ5年では同程度で推移している。**69.6人(06年)→69.2人(11年)**。
- P5 ◆招待客1人あたりの挙式、披露宴・披露パーティ費用は**5.9万円**。ここ5年で**0.9万円**増加している。
◇昨年調査より**0.1万円**増加。
◇ここ5年で増加傾向。**5.0万円(06年)→5.9万円(11年)**。
- P6・7 ◆料理と飲み物の費用が高水準で推移。ここ5年で1人あたりの費用も増加し、ゲストへの“おもてなし”志向は強まっている。
◇ここ5年(06年→11年)で、総額**111.6万円→121.5万円**、1人あたりの費用**17.0千円→18.5千円**。
◇昨年調査より総額で**8.0万円**、1人あたりの費用で**0.7千円**増加。
- P8 ◆披露宴・披露パーティにおいて、“感謝を伝える”志向が増加している。
「親・親族に感謝の気持ちを伝えるため」**60.8%(06年)→72.8%(11年)**、
「友人など親・親族以外の方に感謝の気持ちを伝えるため」**43.4%(06年)→57.6%(11年)**。
- P9 ◆挙式や披露宴においても、自分達と親やゲストとの関係を深める演出が昨年より増加している。
「親からベールダウンをしてもらう」(**25.8%→41.4%**)、「生い立ち紹介などを映像演出で行なう」(**68.0%→74.5%**)、「入退場の際、親・親族・知人にエスコートしてもらう」(**62.8%→70.2%**)。
- P10 <参考>親・親族からの資金援助とご祝儀総額

◆出版・印刷物へデータを転載する際には、“結婚トレンド調査2011『ゼクシィ』(リクルート発行)調べ”と明記いただけますようお願い申し上げます。

◆「結婚トレンド調査2011」の詳細は、弊社『ブライダル総研』サイト(<http://bridal-souken.net>)より、ダウンロードいただけます。

【本件に関するお問い合わせ先】

https://www.recruit.jp/form/inquiry_press.php

調査概要と回答者のプロフィール

【調査概要】

【調査方法】 郵送法

【調査期間】 2011年4月22日～6月3日

【調査対象】 北海道、首都圏、新潟、長野、富山・石川・福井、静岡、東海、関西、岡山・広島・山口、四国、九州の2010年4月～2011年3月に結婚(挙式・披露宴・披露パーティ)をした、もしくは結婚予定があった『ゼクシィ』読者のうち、地域ごとにランダムサンプリングし、調査票を郵送。調査票への記入は妻に依頼。

調査票発送数:17983件 調査票回収数:7053件 回収率:39.2%

※対象地域の分け方は、05年の『ゼクシィ』各版の発行地域と同一になります。

※2011年調査では、2011年3月に発生した東日本大震災の影響を鑑み、「青森・秋田・岩手」「宮城・山形」「福島」「茨城・栃木・群馬」の調査はしていません。

【集計サンプル数】

計6336人〔北海道:448人、首都圏(東京・神奈川・千葉・埼玉・山梨):1024人、新潟:176人、長野:184人、富山・石川・福井:295人、静岡:327人、東海(愛知・岐阜・三重):705人、関西(大阪・兵庫・京都・奈良・滋賀・和歌山):1095人、岡山・広島・山口:572人、四国(愛媛・香川・徳島・高知):326人、九州(福岡・佐賀・長崎・熊本・大分・宮崎・鹿児島):1184人〕

※回収されたサンプルのうち、対象期間内に挙式または披露宴・披露パーティをどちらも実施していないものは除いています。また、調査地域毎に昨年の回収数を超えたものは除いています。

※地域別の集計は「結婚前の妻の居住地」で行なっています。

※図表中の「-」は回答なしを示しています。また「*」は、該当する項目が存在しないことを示しています。

※本文中で使用している時系列のデータは、それぞれ過去に実施した同調査のデータです。調査方法、調査対象者は本年と同様、集計サンプル数については下記の通りです。

| | 集計サンプル数 | | | | | | | | | | | | | | |
|---------|---------|----------|-------|-----|----------|------|-----|-----|----------|-----|-----|------|----------|-----|------|
| | 北海道 | 青森・秋田・岩手 | 宮城・山形 | 福島 | 茨城・栃木・群馬 | 首都圏 | 新潟 | 長野 | 富山・石川・福井 | 静岡 | 東海 | 関西 | 岡山・広島・山口 | 四国 | 九州 |
| 2010年調査 | 486 | 301 | 314 | 153 | 460 | 1025 | 177 | 195 | 319 | 336 | 733 | 1097 | 578 | 380 | 1194 |
| 2009年調査 | 461 | 317 | 301 | 146 | 442 | 981 | 165 | 184 | 311 | 330 | 691 | 1053 | 561 | 361 | 1136 |
| 2008年調査 | 488 | 219 | 268 | 109 | 475 | 1142 | 166 | 155 | 271 | 307 | 690 | 1180 | 556 | 311 | 1029 |
| 2007年調査 | 432 | 154 | 248 | 85 | 475 | 867 | 154 | 158 | 221 | 368 | 706 | 1164 | 425 | 256 | 899 |
| 2006年調査 | 424 | 162 | 237 | 97 | 505 | 1200 | 125 | 169 | 152 | 244 | 630 | 1094 | 325 | 203 | 568 |
| 2005年調査 | 400 | 156 | 347 | 94 | 400 | 400 | 166 | 219 | 214 | 279 | 400 | 400 | 400 | 272 | 400 |

【回答者のプロフィール】

■結婚時の夫・妻の年齢(全体/単一回答)

| | 首都圏 | | | | | | | 地域別 | | | | | | | | | |
|--------|----------|----------|---------|----------|---------|----------|---------|---------|---------|---------|----------|---------|---------|----------|----------|---------|----------|
| | 11年 | 10年 | 09年 | 08年 | 07年 | 06年 | 05年 | 北海道 | 新潟 | 長野 | 富山・石川・福井 | 静岡 | 東海 | 関西 | 岡山・広島・山口 | 四国 | 九州 |
| | (n=1024) | (n=1025) | (n=981) | (n=1142) | (n=867) | (n=1200) | (n=400) | (n=448) | (n=176) | (n=184) | (n=295) | (n=327) | (n=705) | (n=1095) | (n=572) | (n=326) | (n=1184) |
| 24歳以下 | 4.9 | 6.3 | 5.4 | 6.3 | 8.1 | 6.1 | 8.0 | 10.5 | 11.9 | 10.3 | 6.8 | 10.4 | 7.0 | 7.0 | 10.3 | 12.3 | 9.0 |
| 25～29歳 | 50.9 | 46.5 | 48.5 | 44.0 | 51.3 | 46.6 | 54.0 | 47.3 | 48.3 | 48.9 | 50.8 | 42.5 | 52.5 | 49.7 | 47.7 | 51.5 | 49.0 |
| 30歳以上 | 44.2 | 47.1 | 45.9 | 49.6 | 40.6 | 47.2 | 37.8 | 42.2 | 39.8 | 40.8 | 42.4 | 47.1 | 40.6 | 43.1 | 42.0 | 36.2 | 42.1 |
| 無回答 | — | — | 0.2 | 0.1 | — | 0.2 | 0.3 | — | — | — | — | — | — | 0.2 | — | — | — |
| 平均・歳 | 29.8 | 29.9 | 29.8 | 29.9 | 29.3 | 29.9 | 29.3 | 29.5 | 29.2 | 29.5 | 29.6 | 29.7 | 29.4 | 29.7 | 29.2 | 28.8 | 29.5 |

| | 首都圏 | | | | | | | 地域別 | | | | | | | | | |
|--------|----------|----------|---------|----------|---------|----------|---------|---------|---------|---------|----------|---------|---------|----------|----------|---------|----------|
| | 11年 | 10年 | 09年 | 08年 | 07年 | 06年 | 05年 | 北海道 | 新潟 | 長野 | 富山・石川・福井 | 静岡 | 東海 | 関西 | 岡山・広島・山口 | 四国 | 九州 |
| | (n=1024) | (n=1025) | (n=981) | (n=1142) | (n=867) | (n=1200) | (n=400) | (n=448) | (n=176) | (n=184) | (n=295) | (n=327) | (n=705) | (n=1095) | (n=572) | (n=326) | (n=1184) |
| 24歳以下 | 10.8 | 10.9 | 12.4 | 12.2 | 14.1 | 11.7 | 13.3 | 13.4 | 22.2 | 17.9 | 14.2 | 15.3 | 14.3 | 11.4 | 17.0 | 19.0 | 15.7 |
| 25～29歳 | 59.7 | 58.6 | 56.1 | 54.8 | 64.2 | 57.5 | 67.0 | 55.8 | 55.1 | 53.8 | 55.9 | 57.5 | 62.6 | 60.0 | 59.3 | 57.1 | 54.8 |
| 30歳以上 | 29.5 | 30.4 | 31.1 | 32.8 | 21.7 | 30.8 | 19.8 | 30.8 | 22.7 | 28.3 | 29.8 | 27.2 | 23.1 | 28.5 | 23.8 | 23.9 | 29.5 |
| 無回答 | — | — | 0.4 | 0.2 | — | 0.1 | — | — | — | — | — | — | — | 0.1 | — | — | — |
| 平均・歳 | 28.2 | 28.3 | 28.3 | 28.3 | 27.5 | 28.2 | 27.6 | 28.2 | 27.5 | 27.8 | 28.0 | 27.7 | 27.7 | 28.2 | 27.5 | 27.5 | 28.1 |

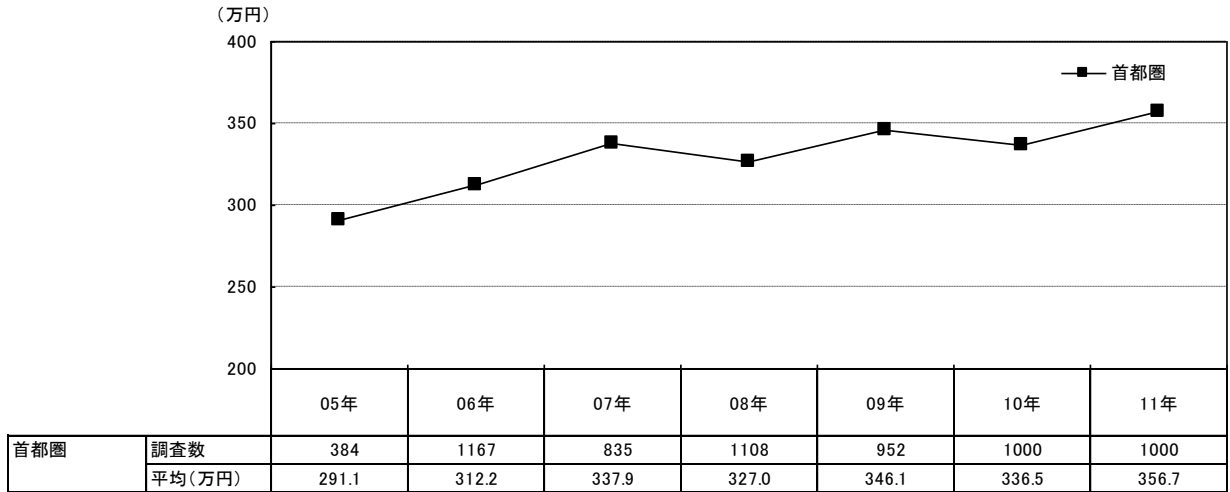
■結婚前の妻の居住地(全体/単一回答)

| 北海道 | 首都圏 | 新潟 | 長野 | 富山・石川・福井 | 静岡 | 東海 | 関西 | 岡山・広島・山口 | 四国 | 九州 |
|---------|-----------|-----------|-----------|----------|-----------|----------|----------|----------|----------|-----------|
| (n=448) | (n=1024) | (n=176) | (n=184) | (n=295) | (n=327) | (n=705) | (n=1095) | (n=572) | (n=326) | (n=1184) |
| 札幌市 | 東京都 43.8 | 新潟県 100.0 | 長野県 100.0 | 富山県 39.7 | 静岡県 100.0 | 愛知県 70.5 | 大阪府 44.7 | 広島県 50.2 | 愛媛県 36.5 | 福岡県 45.9 |
| 札幌市以外 | 神奈川県 23.2 | | | 石川県 38.6 | | 岐阜県 16.9 | 兵庫県 27.4 | 岡山県 28.5 | 香川県 30.7 | 佐賀県 5.1 |
| | 千葉県 14.6 | | | 福井県 21.7 | | 三重県 12.6 | 京都府 12.1 | 山口県 21.3 | 徳島県 18.7 | 長崎県 9.0 |
| | 埼玉県 17.5 | | | | | | 奈良県 6.0 | | 高知県 14.1 | 熊本県 12.2 |
| | 山梨県 0.8 | | | | | | 滋賀県 6.3 | | | 大分県 9.4 |
| | | | | | | | 和歌山県 3.5 | | | 宮崎県 6.8 |
| | | | | | | | | | | 鹿児島県 11.6 |

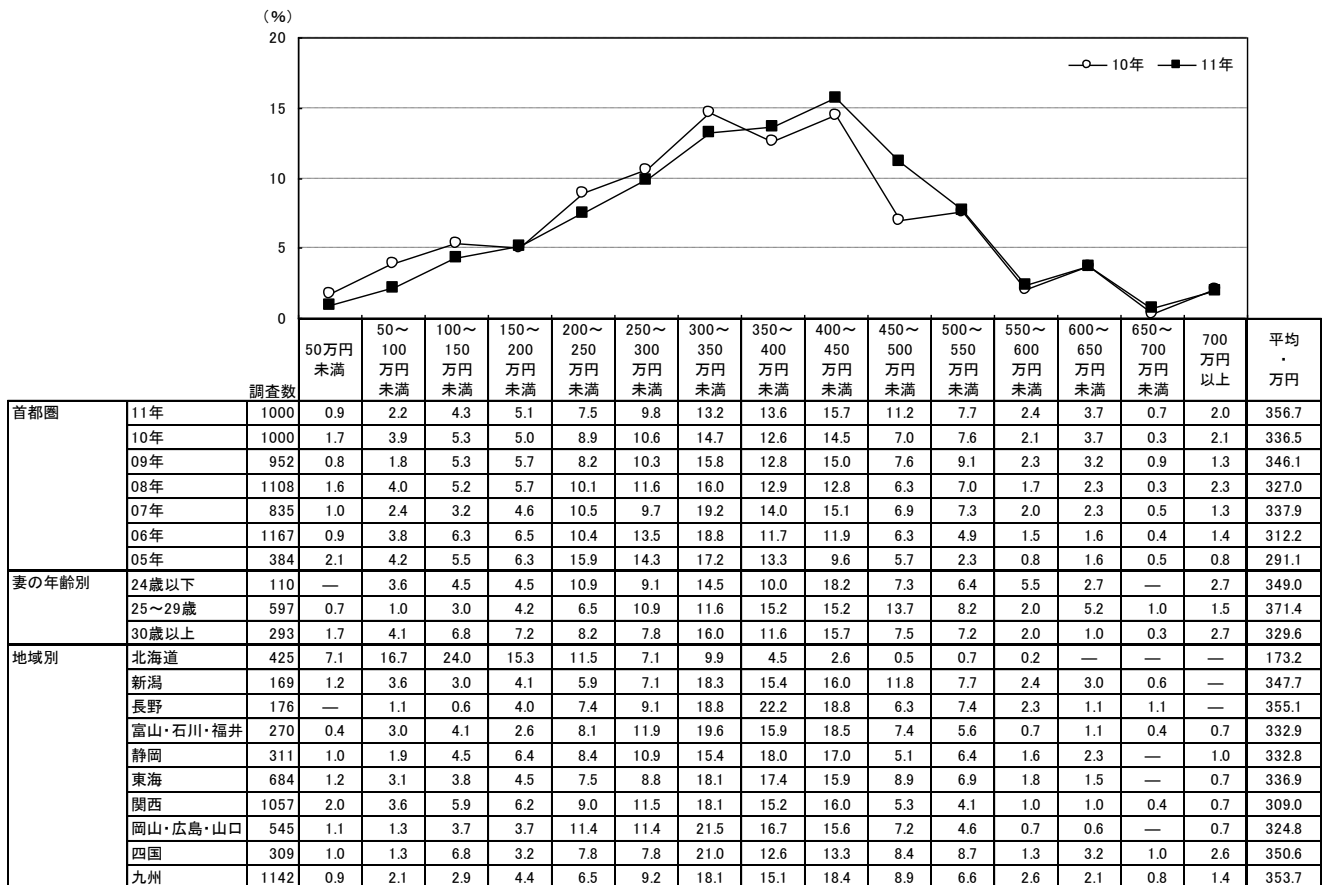
挙式、披露宴・披露パーティ総額

挙式、披露宴・披露パーティ総額は356.7万円で、昨年調査より20.2万円増加した。
 ここ5年で312.2万円(06年)→356.7万円(11年)と約45万円増加している。

■ 挙式、披露宴・披露パーティ総額の推移(金額回答者のみ/単一回答)



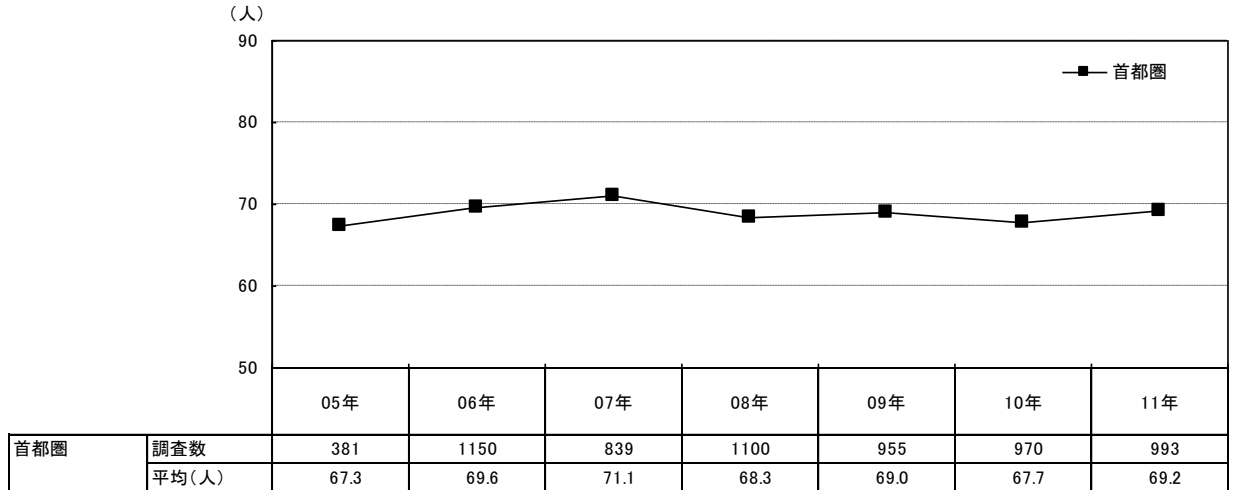
■ 挙式、披露宴・披露パーティ総額の分布(金額回答者のみ/単一回答)



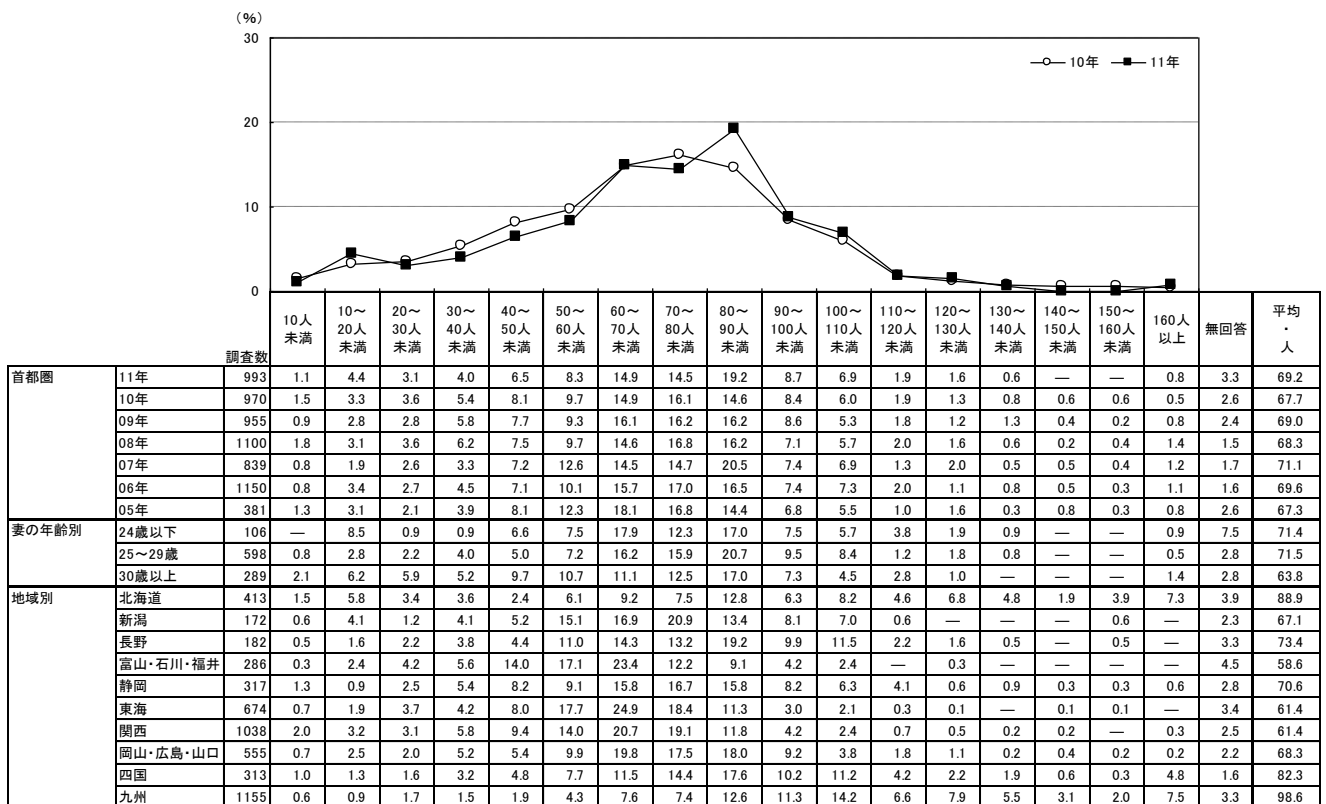
披露宴・披露パーティの招待客人数

披露宴・披露パーティの招待客人数の平均は69.2人で、昨年調査より1.5人増加した。
 ここ5年では同程度で推移している。69.6人(06年)→69.2人(11年)。
 招待客人数の分布で最も多いのは「80～90人未満」であった。

■披露宴・披露パーティの招待客人数の推移(披露宴・披露パーティ実施者／単一回答)



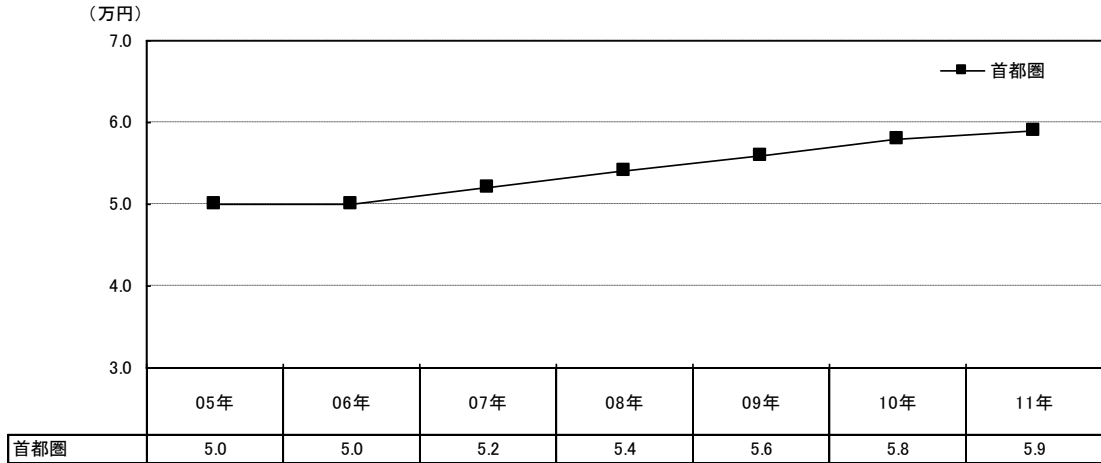
■披露宴・披露パーティの招待客人数の分布(披露宴・披露パーティ実施者／単一回答)



招待客1人あたりの挙式、披露宴・披露パーティ費用

招待客1人あたりの挙式、披露宴・披露パーティ費用は5.9万円で、昨年調査より0.1万円増加しており、近年の傾向としても増加傾向にある。

■招待客1人あたりの挙式、披露宴・披露パーティ費用の推移



※各サンプルごとに「挙式、披露宴・披露パーティ総額(万円)」を「披露宴・披露パーティ招待客人数(人)」で割って算出

■招待客1人あたりの挙式、披露宴・披露パーティ費用の推移【地域別】

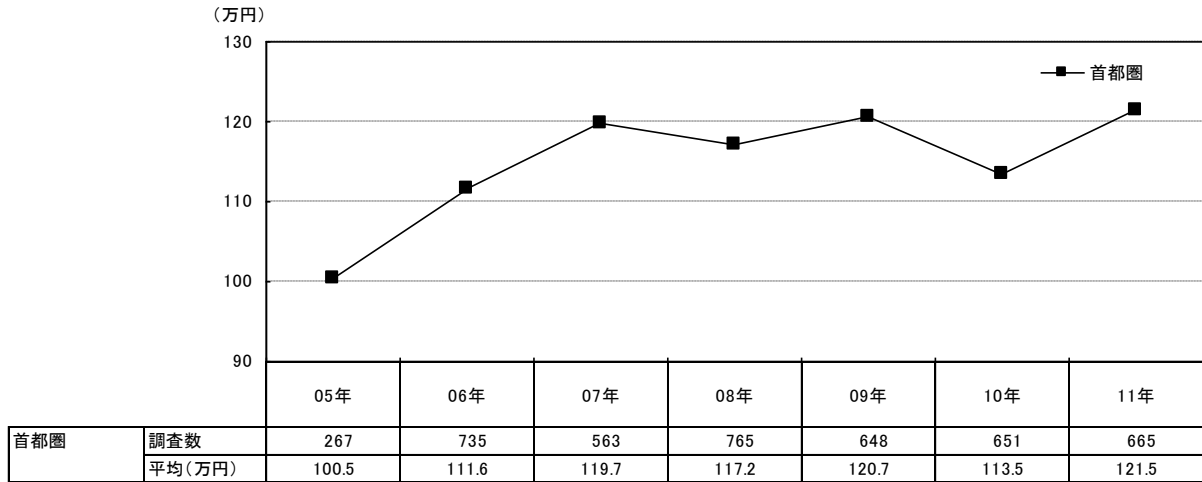
(万円)

| | 05年 | 06年 | 07年 | 08年 | 09年 | 10年 | 11年 |
|----------|-----|-----|-----|-----|-----|-----|-----|
| 北海道 | 2.1 | 2.2 | 2.3 | 2.6 | 3.0 | 2.7 | 2.9 |
| 新潟 | 4.9 | 5.0 | 5.1 | 5.6 | 5.5 | 5.3 | 5.6 |
| 長野 | 4.0 | 4.3 | 4.8 | 4.6 | 4.7 | 5.1 | 5.2 |
| 富山・石川・福井 | 5.2 | 5.5 | 5.5 | 5.8 | 5.9 | 5.9 | 6.3 |
| 静岡 | 4.4 | 4.3 | 4.7 | 4.7 | 4.9 | 4.8 | 5.1 |
| 東海 | 5.1 | 5.4 | 5.5 | 5.7 | 5.9 | 5.8 | 5.9 |
| 関西 | 5.0 | 5.0 | 5.1 | 5.3 | 5.5 | 5.5 | 5.7 |
| 岡山・広島・山口 | 4.6 | 4.9 | 4.7 | 4.9 | 5.1 | 5.3 | 5.2 |
| 四国 | 4.2 | 4.3 | 4.4 | 4.5 | 4.8 | 4.8 | 4.8 |
| 九州 | 3.6 | 3.6 | 3.7 | 3.7 | 3.9 | 4.3 | 4.0 |

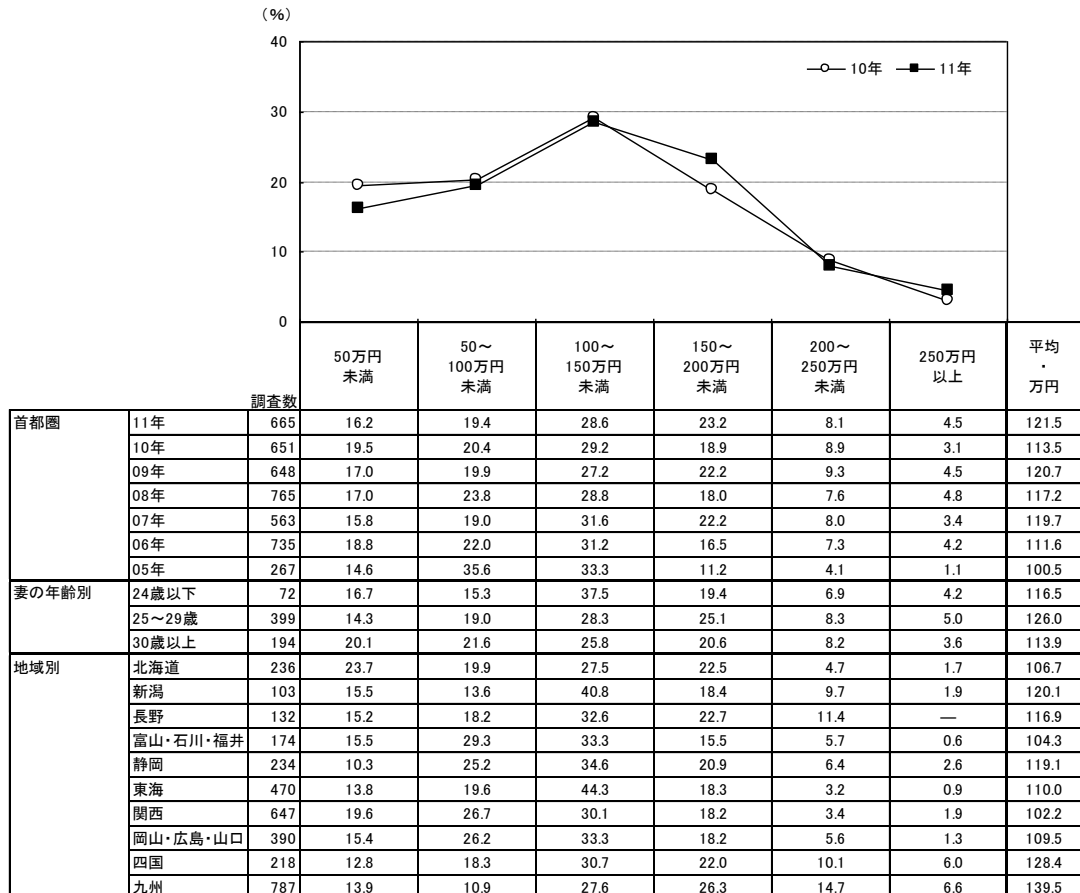
※各サンプルごとに「挙式、披露宴・披露パーティ総額(万円)」を「披露宴・披露パーティ招待客人数(人)」で割って算出

料理と飲み物の総額は121.5万円であった。
 ここ5年で111.6万円(06年)→121.5万円(11年)と約10万円増加しており、高水準で推移している。

■料理と飲み物の総額の推移(披露宴・披露パーティ実施者のうち、金額回答者のみ/単一回答)



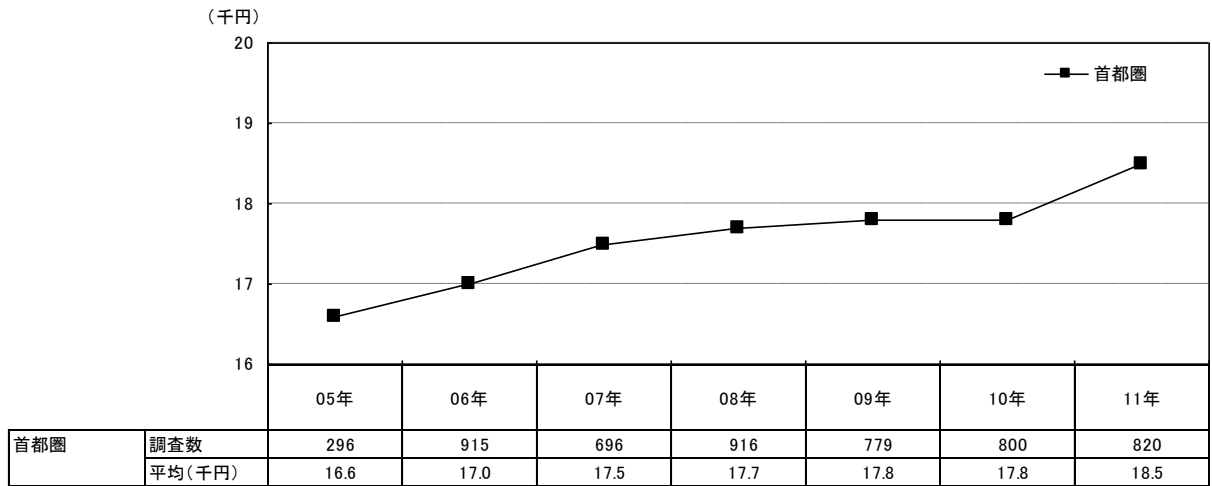
■料理と飲み物の総額(披露宴・披露パーティ実施者のうち、金額回答者のみ/単一回答)



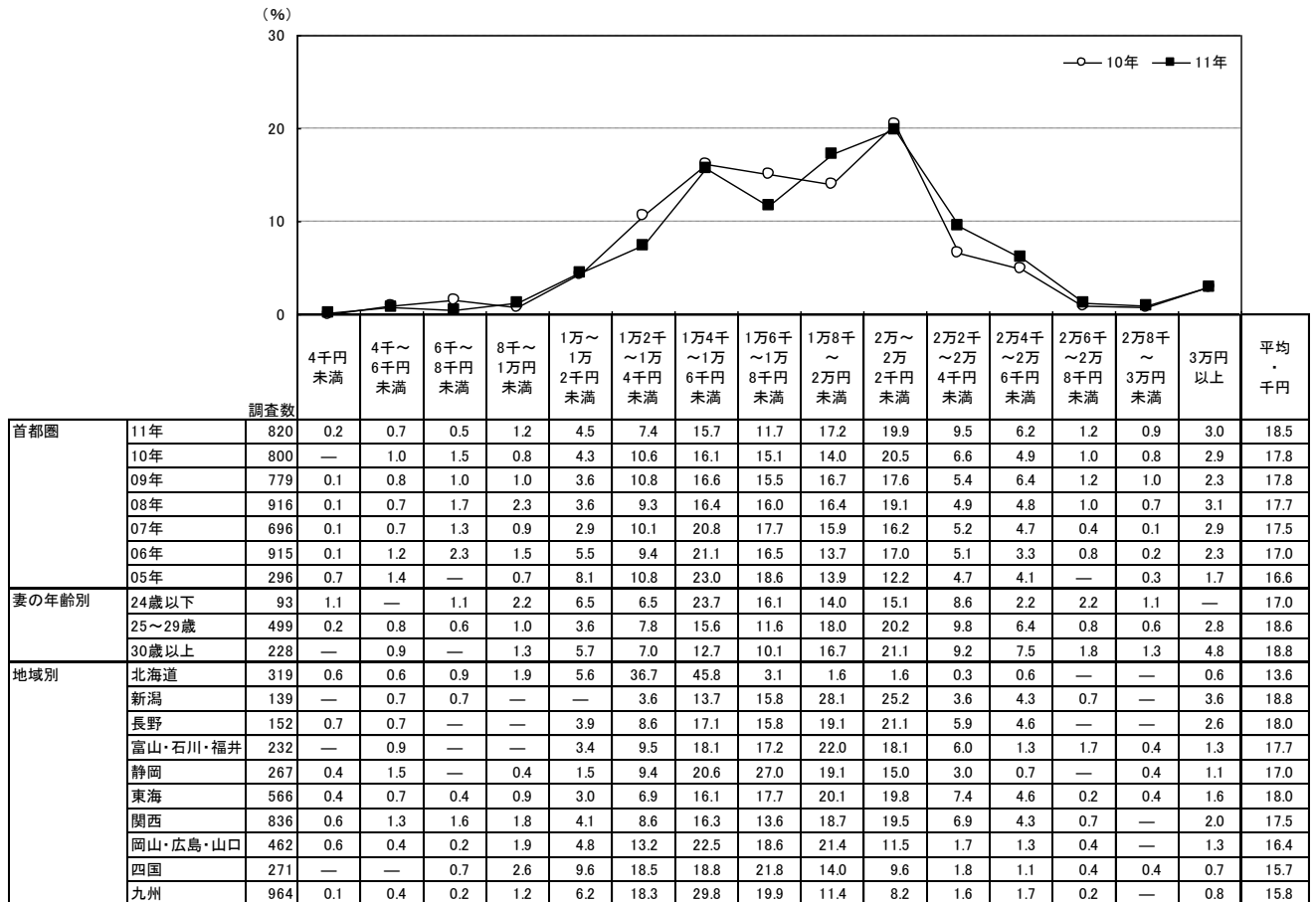
1人あたりの料理+飲み物費用の合計

1人あたりの料理+飲み物費用の合計は1万8500円で、近年の傾向としても増加傾向にあり、“おもてなし”志向が強まっている。

■1人あたりの料理+飲み物費用の合計の推移(披露宴・披露パーティ実施者のうち、金額回答者のみ/単一回答)



■1人あたりの料理+飲み物費用の合計(披露宴・披露パーティ実施者のうち、金額回答者のみ/単一回答)

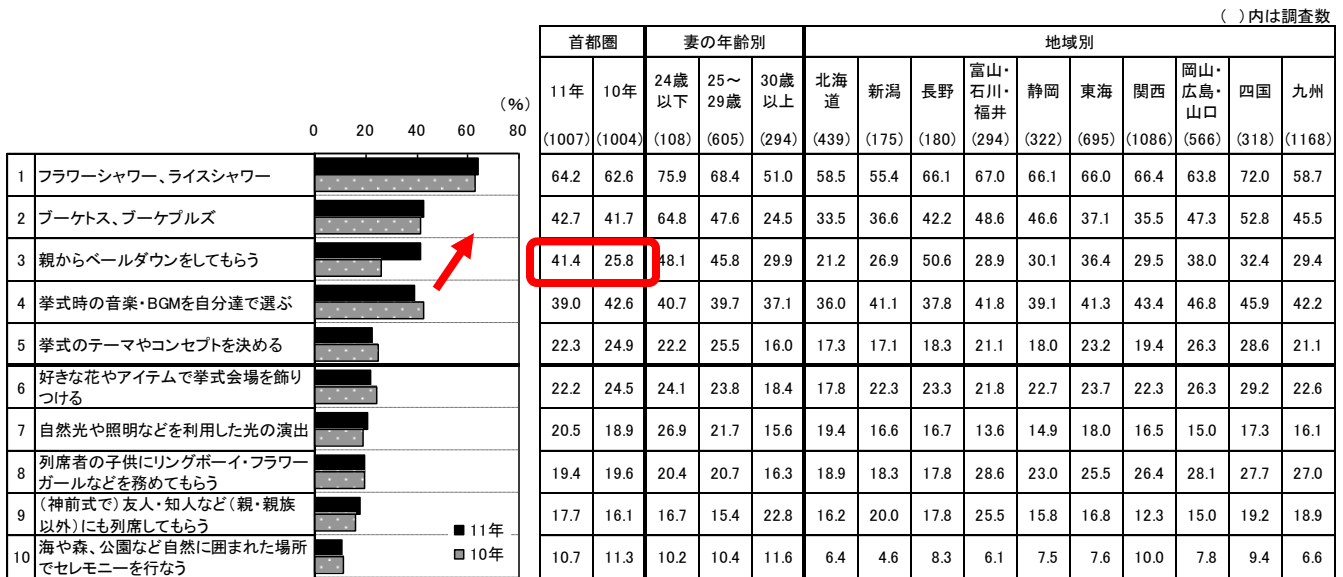


挙式に関して実施した演出ベスト3は、1位「フラワーシャワー、ライスシャワー」(64.2%)、2位「ブーケス、ブーケブルズ」(42.7%)、3位「親からバールダウンをしてもらおう」(41.4%)であった。

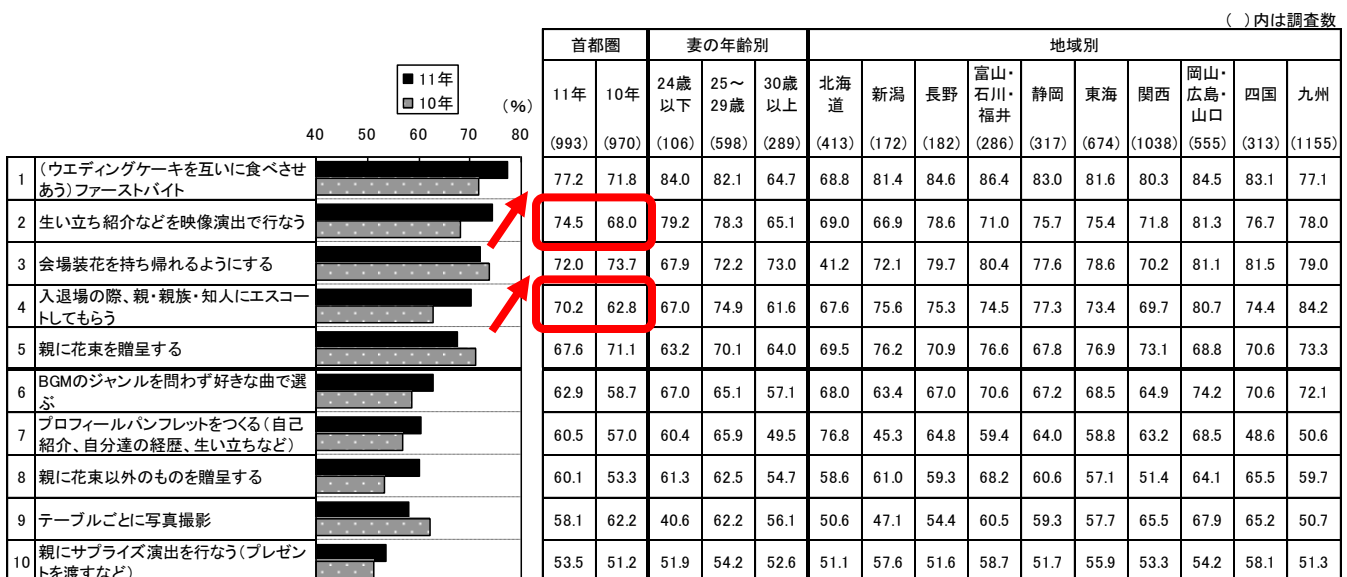
披露宴・披露パーティに関して実施した演出ベスト3は、1位「(ウエディングケーキを互いに食べさせあう)ファーストバイト」(77.2%)、2位「生い立ち紹介などを映像演出で行なう」(74.5%)、3位「会場装花を持ち帰れるようにする」(72.0%)であった。

挙式や披露宴においても、「親からバールダウンをしてもらおう」(25.8%→41.4%)、「生い立ち紹介などを映像演出で行なう」(68.0%→74.5%)、「入退場の際、親・親族・知人にエスコートしてもらおう」(62.8%→70.2%)など、自分達と親やゲストとの関係を深める演出が昨年より増加している。

■挙式に関して実施した演出【上位10項目】(挙式実施者／複数回答)



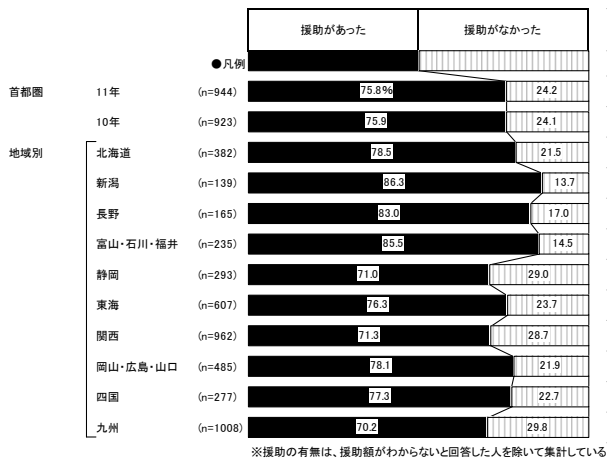
■披露宴・披露パーティに関して実施した演出【上位10項目】(披露宴・披露パーティ実施者／複数回答)



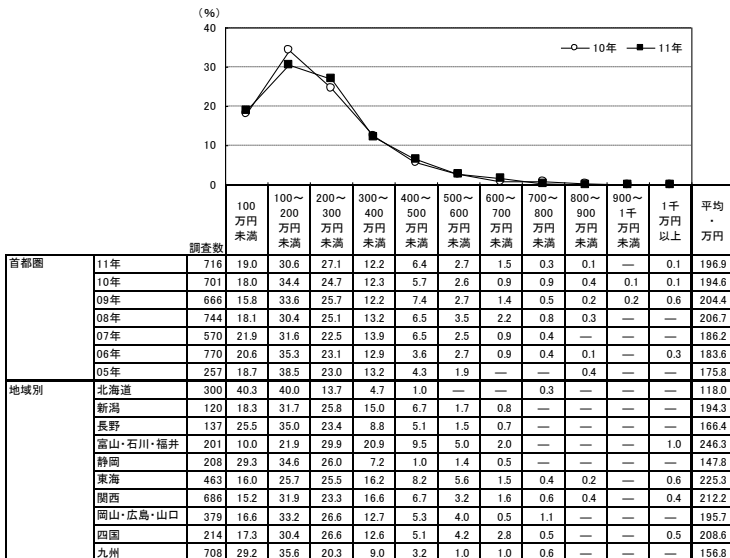
<参考>親・親族からの資金援助とご祝儀総額

結婚費用に関して、親・親族から援助があった人は75.8%であった。
 援助があった人の援助総額の平均は196.9万円であった。
 ご祝儀総額の平均は224.5万円であった。

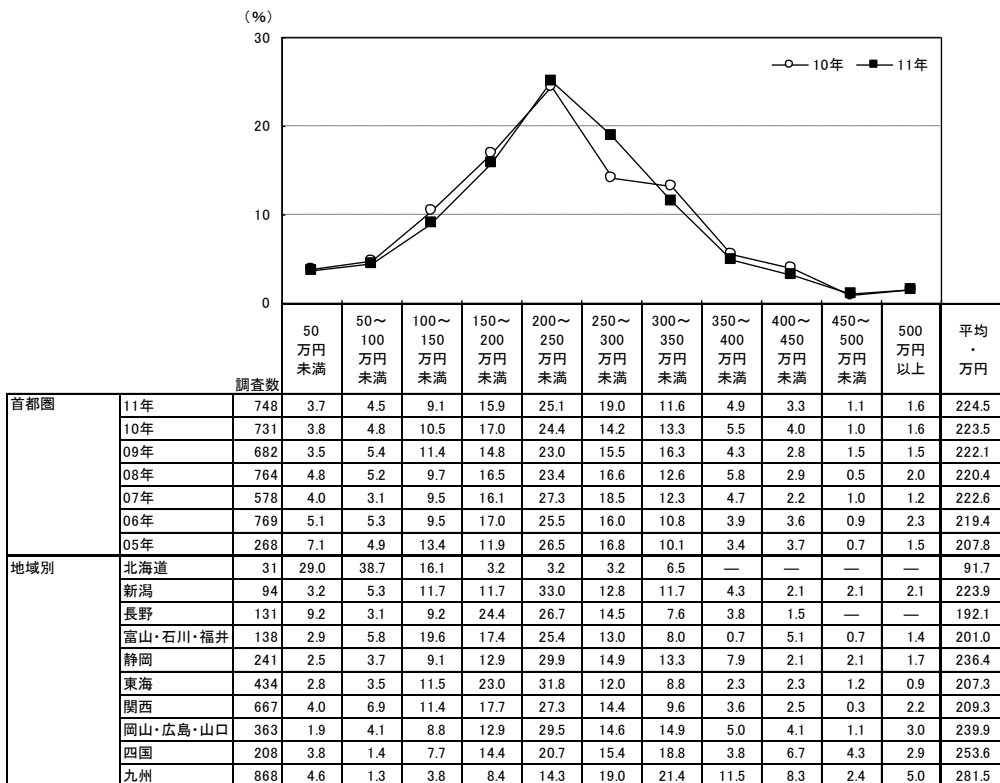
■結婚費用(結納、挙式、披露宴・披露パーティ、二次会、新婚旅行合わせて)の親・親族からの援助有無(金額回答者のみ/単一回答)



■結婚費用(結納、挙式、披露宴・披露パーティ、二次会、新婚旅行合わせて)の親・親族からの援助総額(結婚費用の親・親族からの援助があった人/単一回答)



■ご祝儀総額(ご祝儀制の披露宴・披露パーティ実施者のうち、金額回答者のみ/単一回答)



■項目別平均費用一覧(各項目実施者のうち、金額回答者のみ)

※「挙式、披露宴・披露パーティ総額」は挙式もしくは披露宴・披露パーティの実施者に対して、挙式、披露宴・披露パーティの総額について聞いており、各項目の平均の合計とは一致しない。

▼結納・婚約～新婚旅行までにかかった費用 平均額一覧

(万円)

| | | 婚約指輪 | 結婚指輪(2人分) | 挙式、披露宴・披露パーティ総額 | 挙式料 | 料理+飲み物(1人あたり) | 新婦の衣裳 | 新郎の衣裳 | ブライダルエステ(ブレケア) | ギフト(1人あたり)*1 | ブーケ(1個あたり) | 会場装花*2 | ウエルカムアイテム*3 | スナップ撮影(業者に支払った費用) | ビデオ撮影(業者に支払った費用) | 新婚旅行 |
|-----|----------|------|-----------|-----------------|------|---------------|-------|-------|----------------|--------------|------------|--------|-------------|-------------------|------------------|------|
| 首都圏 | 11年 | 36.0 | 22.5 | 356.7 | 26.1 | 1.9 | 41.4 | 14.0 | 9.7 | 0.6 | 2.8 | 18.4 | 1.3 | 20.9 | 16.4 | 55.6 |
| | 10年 | 36.7 | 21.5 | 336.5 | 26.8 | 1.8 | 40.4 | 14.6 | 8.9 | 0.6 | 2.8 | 17.8 | 1.3 | 20.7 | 16.5 | 52.4 |
| | 09年 | 39.2 | 22.7 | 346.1 | 27.1 | 1.8 | 40.7 | 13.6 | 10.0 | 0.6 | 2.9 | 17.9 | 1.1 | 20.9 | 15.6 | 56.0 |
| | 08年 | 37.4 | 20.6 | 327.0 | 24.0 | 1.8 | 39.6 | 13.6 | 8.7 | 0.6 | 2.8 | 17.1 | 1.1 | 20.4 | 15.3 | 55.6 |
| | 07年 | 37.3 | 19.2 | 337.9 | 26.2 | 1.8 | 38.3 | 12.8 | 8.8 | 0.6 | 2.9 | 17.5 | 1.1 | 20.1 | 15.9 | 55.6 |
| | 06年 | 37.0 | 17.9 | 312.2 | 24.6 | 1.7 | 35.9 | 11.8 | 8.2 | 0.6 | 2.8 | 16.3 | 1.0 | 19.9 | 14.6 | 54.7 |
| | 05年 | 38.7 | 17.3 | 291.1 | * | 1.7 | 33.5 | 11.3 | 6.8 | * | 2.7 | 16.7 | 0.9 | 17.2 | 12.8 | 51.7 |
| 地域別 | 北海道 | 26.6 | 20.7 | 173.2 | 32.7 | 1.4 | 51.8 | 16.2 | 7.0 | 0.2 | 2.1 | 11.9 | 1.3 | 15.0 | 12.4 | 44.9 |
| | 新潟 | 30.8 | 20.2 | 347.7 | 18.3 | 1.9 | 51.3 | 18.5 | 6.4 | 1.0 | 2.4 | 18.0 | 1.4 | 22.4 | 16.1 | 47.6 |
| | 長野 | 28.3 | 20.4 | 355.1 | 24.6 | 1.8 | 45.2 | 15.6 | 8.5 | 0.7 | 2.9 | 18.4 | 1.1 | 21.7 | 15.2 | 47.8 |
| | 富山・石川・福井 | 28.4 | 22.2 | 332.9 | 23.5 | 1.8 | 49.6 | 16.6 | 8.9 | 1.1 | 2.9 | 15.5 | 1.1 | 21.8 | 17.6 | 55.2 |
| | 静岡 | 31.6 | 21.2 | 332.8 | 20.1 | 1.7 | 42.9 | 15.1 | 9.0 | 0.7 | 2.6 | 17.1 | 1.4 | 21.1 | 16.3 | 47.5 |
| | 東海 | 33.4 | 22.3 | 336.9 | 22.8 | 1.8 | 45.9 | 15.6 | 9.1 | 0.8 | 2.9 | 18.1 | 1.4 | 22.3 | 16.6 | 59.1 |
| | 関西 | 34.5 | 21.6 | 309.0 | 27.8 | 1.8 | 43.3 | 14.6 | 8.3 | 0.6 | 2.9 | 16.3 | 1.3 | 20.6 | 16.4 | 53.8 |
| | 岡山・広島・山口 | 29.9 | 19.9 | 324.8 | 21.4 | 1.6 | 43.5 | 15.5 | 7.9 | 0.6 | 2.6 | 15.5 | 1.2 | 21.8 | 15.5 | 51.4 |
| | 四国 | 31.7 | 21.1 | 350.6 | 18.6 | 1.6 | 47.2 | 17.0 | 7.7 | 0.7 | 2.3 | 15.3 | 1.1 | 27.2 | 16.1 | 47.4 |
| | 九州 | 29.2 | 19.6 | 353.7 | 23.3 | 1.6 | 42.9 | 14.7 | 8.1 | 0.5 | 2.1 | 15.7 | 1.0 | 20.5 | 14.8 | 43.6 |

注 *1:ギフト:「ギフト」には「引出物」、「引菓子」、「引菓子以外の食べ物、飲み物」を含む。1人あたりのギフト費用は、各サンプルごとに「ギフトの総額(万円)」を「ギフトの用意数(人分)」で割って算出。なお、09年までは「ギフト」ではなく「引出物」として聞いている。

注 *2:09年までは「会場装花」ではなく「装花」として聞いている。

注 *3:09年までは「ウエルカムボード」として聞いている。