

2011年10月19日

ゼクシィ東海版 結婚トレンド調査2011

近年、結婚式の金額は高水準で推移。
結婚式は感謝を伝え、親やゲストとのつながりを深める場に。

～東海における結婚式(挙式・披露宴・披露パーティ)の費用総額は平均336.9万円で、昨年調査より9.4万円増加。ここ5年で約32万円増加している。披露宴・披露パーティをあげた理由や実施した演出をみると、結婚式はつながりを深める場となっている～

株式会社リクルート(本社:東京都千代田区 代表取締役社長 兼 CEO: 柏木 斉)が発行する結婚情報誌『ゼクシィ』では、新婚カップルの結婚スタイルについて詳細に把握するために、毎年「結婚トレンド調査」を実施しています。1994年に首都圏で開始した調査は、年々調査地域を拡大し、現在では北海道・青森・秋田・岩手・宮城・山形・福島・茨城・栃木・群馬・首都圏・新潟・長野・富山・石川・福井・静岡・東海・関西・岡山・広島・山口・四国・九州の15地域による全国規模の調査を実施しています。ここに、調査結果の要旨をご報告いたします。なお本年は、震災の影響により青森・秋田・岩手・宮城・山形・福島・茨城・栃木・群馬の調査は実施しておりません。

【主な内容】

- P3 ◆東海における挙式・披露宴・披露パーティ総額は336.9万円。近年、高水準で推移している。**
◇昨年調査より**9.4万円**増加。
◇ここ5年で約**32万円**増加。**305.1万円(06年)→336.9万円(11年)**。
- P4 ◆披露宴・披露パーティの招待客人数の平均は61.4人で、横ばいで推移している。**
◇ここ5年は横ばいで推移している。**61.0人(06年)→61.4人(11年)**。
◇昨年調査より**0.1人**減少。
- P5 ◆招待客1人あたりの挙式・披露宴・披露パーティ費用は5.9万円。近年、高水準で推移している。**
◇昨年より**0.1万円**増加。
◇ここ5年で**0.5万円**増加。**5.4万円(06年)→5.9万円(11年)**。
- P6・7 ◆料理と飲み物の費用は高水準で推移。ここ5年で1人あたりの費用も高水準で推移し、“おもてなし”の志向は高い。**
◇ここ5年(06年→11年)で、総額**107.1万円→110.0万円**、1人あたりの費用**16.9千円→18.0千円**。
◇昨年調査より総額で**1.2万円**増加、1人あたりの費用は**0.1千円**減少。
- P8 ◆披露宴・披露パーティにおいて、“感謝を伝える”志向が増加している。**
「親・親族に感謝の気持ちを伝えるため」**57.2%(06年)→70.5%(11年)**、「友人など親・親族以外の方に感謝の気持ちを伝えるため」**40.6%(06年)→54.0%(11年)**。
- P9 ◆挙式や披露宴においても、自分達と親やゲストとの関係を深める演出が昨年より増加している。**
「親からベールダウンをしてもらう」(**22.5%→36.4%**)、「生い立ち紹介などを映像演出で行なう」(**66.4%→75.4%**)、「入退場の際、親・親族・知人にエスコートしてもらう」(**67.3%→73.4%**)。
- P10 <参考>親・親族からの資金援助とご祝儀総額**

◆出版・印刷物へデータを転載する際には、“結婚トレンド調査2011『ゼクシィ』(リクルート発行)調べ”と明記いただけますようお願い申し上げます。

◆「結婚トレンド調査2011」の詳細は、弊社『ブライダル総研』サイト(<http://bridal-souken.net>)より、ダウンロードいただけます。

【本件に関するお問い合わせ先】

https://www.recruit.jp/form/inquiry_press.php

【調査概要】

【調査方法】 郵送法

【調査期間】 2011年4月22日～6月3日

【調査対象】 北海道、首都圏、新潟、長野、富山・石川・福井、静岡、東海、関西、岡山・広島・山口、四国、九州の2010年4月～2011年3月に結婚(挙式・披露宴・披露パーティ)をした、もしくは結婚予定があった『ゼクシイ』読者のうち、地域ごとにランダムサンプリングし、調査票を郵送。調査票への記入は妻に依頼。

調査票発送数:17983件 調査票回収数:7053件 回収率:39.2%

※対象地域の分け方は、05年の『ゼクシイ』各版の発行地域と同一になります。

※2011年調査では、2011年3月に発生した東日本大震災の影響を鑑み、「青森・秋田・岩手」「宮城・山形」「福島」「茨城・栃木・群馬」の調査はしていません。

【集計サンプル数】

計6336人〔北海道:448人、首都圏(東京・神奈川・千葉・埼玉・山梨):1024人、新潟:176人、長野:184人、富山・石川・福井:295人、静岡:327人、東海(愛知・岐阜・三重):705人、関西(大阪・兵庫・京都・奈良・滋賀・和歌山):1095人、岡山・広島・山口:572人、四国(愛媛・香川・徳島・高知):326人、九州(福岡・佐賀・長崎・熊本・大分・宮崎・鹿児島):1184人〕

※回収されたサンプルのうち、対象期間内に挙式または披露宴・披露パーティをどちらも実施していないものは除いています。また、調査地域毎に昨年の回収数を超えたものは除いています。

※地域別の集計は「結婚前の妻の居住地」で行なっています。

※図表中の「-」は回答なしを示しています。また「*」は、該当する項目が存在しないことを示しています。

※本文中で使用している時系列のデータは、それぞれ過去に実施した同調査のデータです。調査方法、調査対象者は本年と同様、集計サンプル数については下記の通りです。

(人)

	集計サンプル数														
	北海道	青森・秋田・岩手	宮城・山形	福島	茨城・栃木・群馬	首都圏	新潟	長野	富山・石川・福井	静岡	東海	関西	岡山・広島・山口	四国	九州
2010年調査	486	301	314	153	460	1025	177	195	319	336	733	1097	578	380	1194
2009年調査	461	317	301	146	442	981	165	184	311	330	691	1053	561	361	1136
2008年調査	488	219	268	109	475	1142	166	155	271	307	690	1180	556	311	1029
2007年調査	432	154	248	85	475	867	154	158	221	368	706	1164	425	256	899
2006年調査	424	162	237	97	505	1200	125	169	152	244	630	1094	325	203	568
2005年調査	400	156	347	94	400	400	166	219	214	279	400	400	400	272	400

【回答者のプロフィール】

■結婚時の夫・妻の年齢(全体/単一回答)

	地域別																
	東海							地域別									
	11年	10年	09年	08年	07年	06年	05年	北海道	首都圏	新潟	長野	富山・石川・福井	静岡	関西	岡山・広島・山口	四国	九州
	(n=705)	(n=733)	(n=691)	(n=690)	(n=706)	(n=630)	(n=400)	(n=448)	(n=1024)	(n=176)	(n=184)	(n=295)	(n=327)	(n=1095)	(n=572)	(n=326)	(n=1184)
24歳以下	7.0	7.9	9.1	7.2	8.6	10.2	5.5	10.5	4.9	11.9	10.3	6.8	10.4	7.0	10.3	12.3	9.0
25～29歳	52.5	51.0	47.6	52.3	52.3	54.3	59.3	47.3	50.9	48.3	48.9	50.8	42.5	49.7	47.7	51.5	49.0
30歳以上	40.6	41.1	43.3	40.1	39.1	35.6	35.3	42.2	44.2	39.8	40.8	42.4	47.1	43.1	42.0	36.2	42.1
無回答	—	—	—	0.3	—	—	—	—	—	—	—	—	—	0.2	—	—	—
平均・歳	29.4	29.3	29.3	29.3	29.1	28.7	28.8	29.5	29.8	29.2	29.5	29.6	29.7	29.7	29.2	28.8	29.5

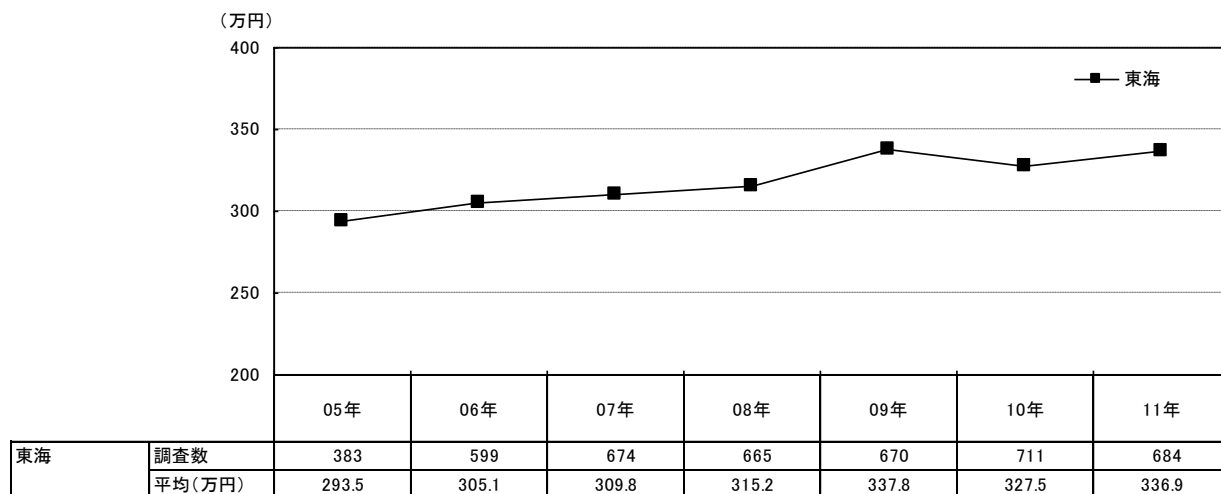
	地域別																
	東海							地域別									
	11年	10年	09年	08年	07年	06年	05年	北海道	首都圏	新潟	長野	富山・石川・福井	静岡	関西	岡山・広島・山口	四国	九州
	(n=705)	(n=733)	(n=691)	(n=690)	(n=706)	(n=630)	(n=400)	(n=448)	(n=1024)	(n=176)	(n=184)	(n=295)	(n=327)	(n=1095)	(n=572)	(n=326)	(n=1184)
24歳以下	14.3	15.1	16.6	15.4	16.1	20.0	16.8	13.4	10.8	22.2	17.9	14.2	15.3	11.4	17.0	19.0	15.7
25～29歳	62.6	58.3	58.6	59.4	59.1	59.4	66.0	55.8	59.7	55.1	53.8	55.9	57.5	60.0	59.3	57.1	54.8
30歳以上	23.1	26.2	24.7	24.9	24.8	20.6	17.3	30.8	29.5	22.7	28.3	29.8	27.2	28.5	23.8	23.9	29.5
無回答	—	0.4	—	0.3	—	—	—	—	—	—	—	—	—	0.1	—	—	—
平均・歳	27.7	27.9	27.6	27.7	27.6	27.2	27.1	28.2	28.2	27.5	27.8	28.0	27.7	28.2	27.5	27.5	28.1

■結婚前の妻の居住地(全体/単一回答)

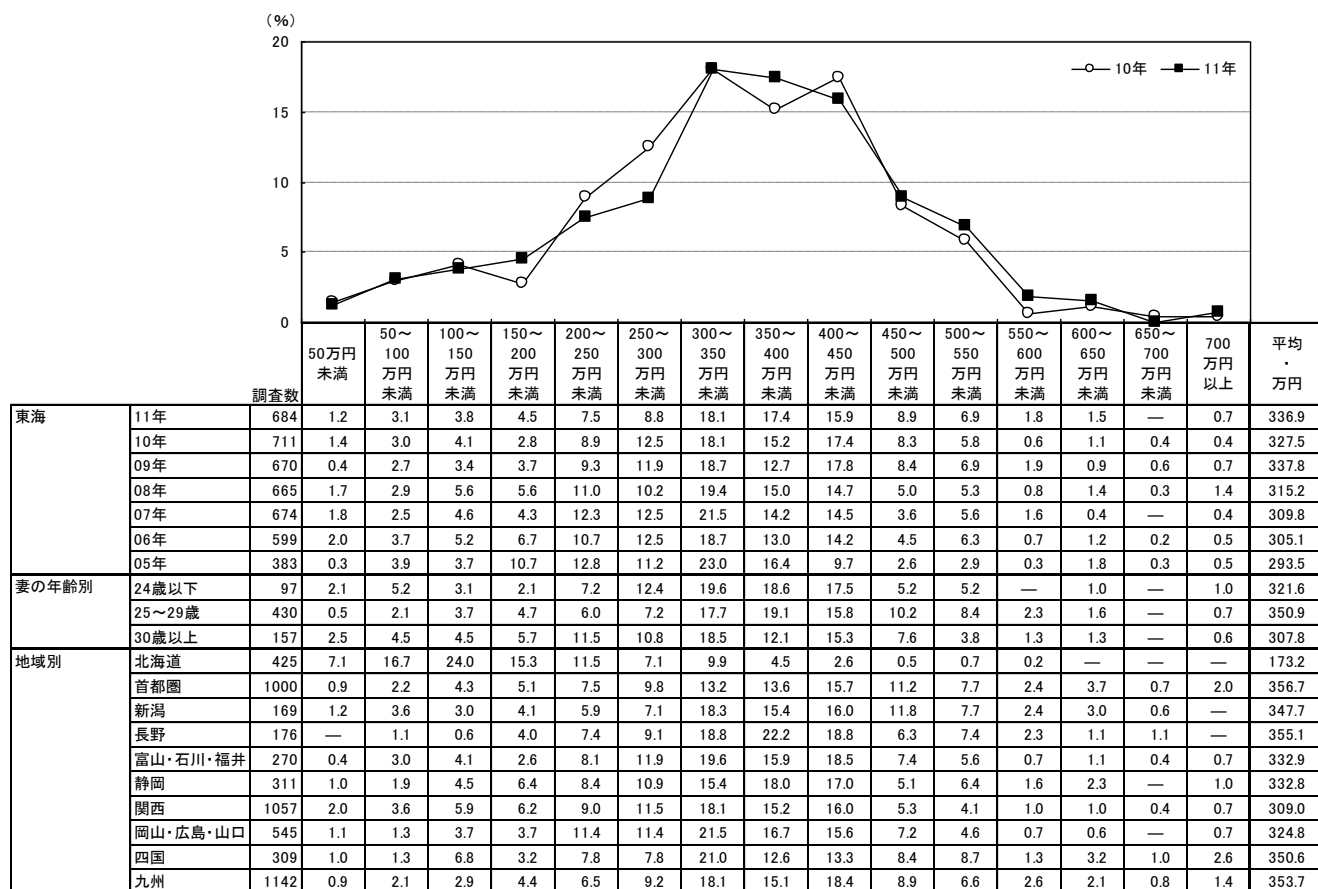
	地域別																				
	北海道	首都圏	新潟	長野	富山・石川・福井	静岡	東海	関西	岡山・広島・山口	四国	九州										
	(n=448)	(n=1024)	(n=176)	(n=184)	(n=295)	(n=327)	(n=705)	(n=1095)	(n=572)	(n=326)	(n=1184)										
札幌市	60.0	東京都	43.8	新潟県	100.0	長野県	100.0	富山県	39.7	静岡県	100.0	愛知県	70.5	大阪府	44.7	広島県	50.2	愛媛県	36.5	福岡県	45.9
札幌市以外	40.0	神奈川県	23.2			石川県	38.6					岐阜県	16.9	兵庫県	27.4	岡山県	28.5	香川県	30.7	佐賀県	5.1
		千葉県	14.6			福井県	21.7					三重県	12.6	京都府	12.1	山口県	21.3	徳島県	18.7	長崎県	9.0
		埼玉県	17.5											奈良県	6.0			高知県	14.1	熊本県	12.2
		山梨県	0.8											滋賀県	6.3					大分県	9.4
														和歌山県	3.5					宮崎県	6.8
																				鹿児島県	11.6

挙式、披露宴・披露パーティ総額は336.9万円で、昨年調査より9.4万円増加し、近年は高水準で推移。ここ5年で305.1万円(06年)→336.9万円(11年)と約32万円増加している。

■ 挙式、披露宴・披露パーティ総額の推移(金額回答者のみ/単一回答)

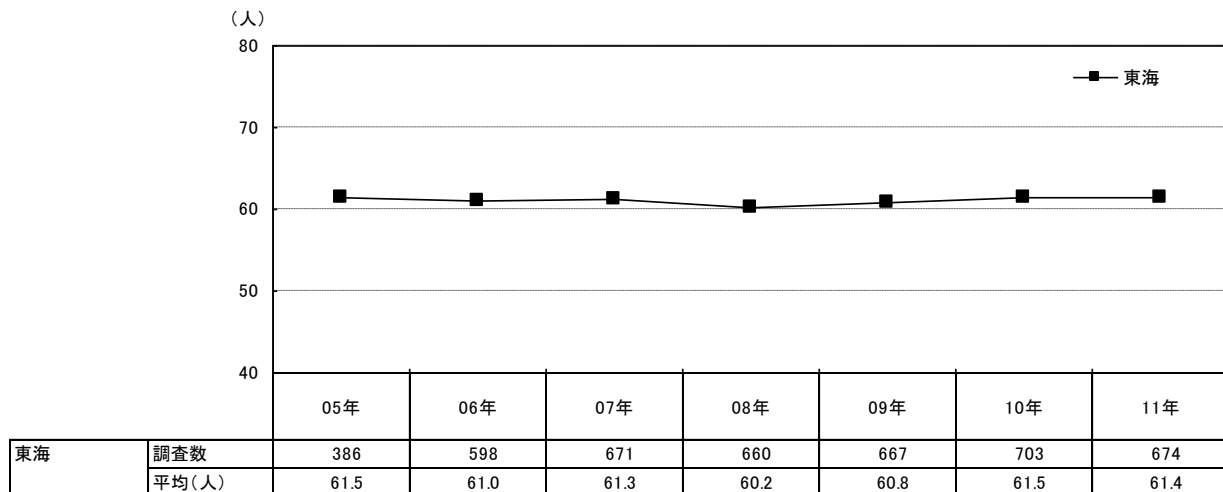


■ 挙式、披露宴・披露パーティ総額の分布(金額回答者のみ/単一回答)

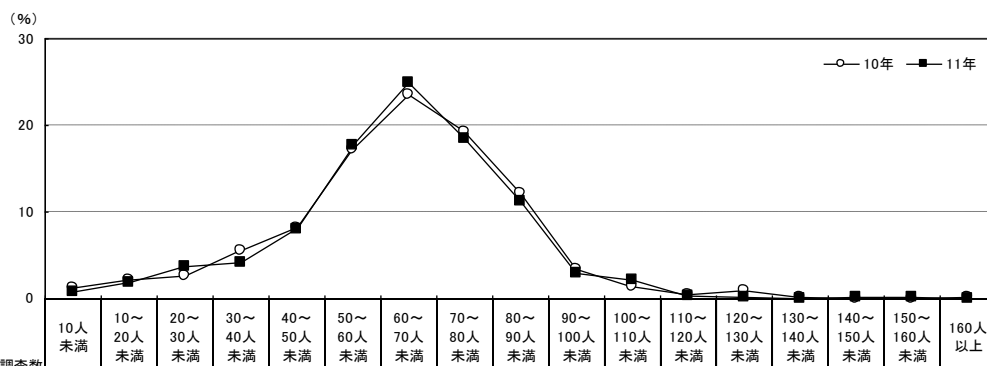


披露宴・披露パーティの招待客人数の平均は61.4人で、昨年調査と同程度。
 ここ5年は同程度で推移している。61.0人(06年)→61.4人(11年)。
 招待客人数の分布で最も多いのは「60～70人未満」であった。

■披露宴・披露パーティの招待客人数の推移(披露宴・披露パーティ実施者／単一回答)



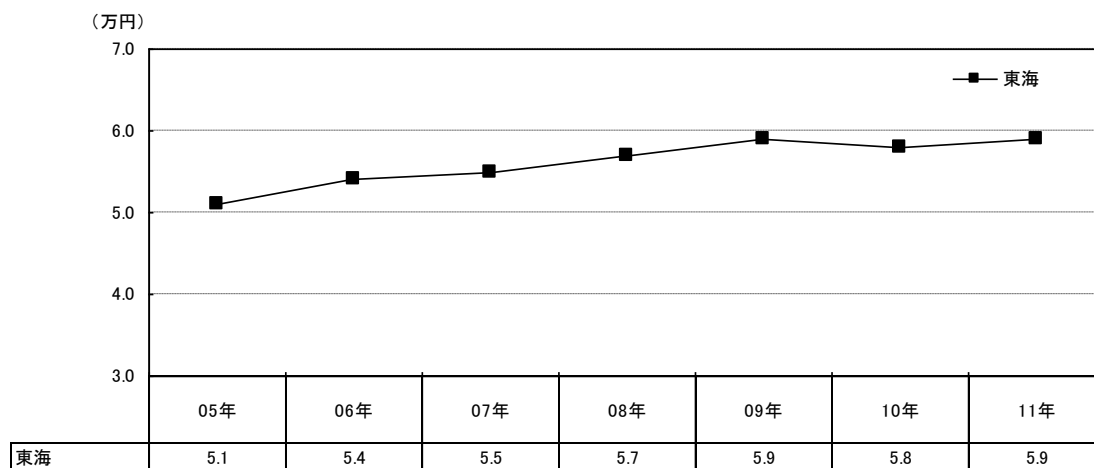
■披露宴・披露パーティの招待客人数の分布(披露宴・披露パーティ実施者／単一回答)



	調査数	招待客人数																平均・人			
		10人未満	10～20人未満	20～30人未満	30～40人未満	40～50人未満	50～60人未満	60～70人未満	70～80人未満	80～90人未満	90～100人未満	100～110人未満	110～120人未満	120～130人未満	130～140人未満	140～150人未満	150～160人未満		160人以上	無回答	
東海	11年	674	0.7	1.9	3.7	4.2	8.0	17.7	24.9	18.4	11.3	3.0	2.1	0.3	0.1	—	0.1	0.1	—	3.4	61.4
	10年	703	1.3	2.1	2.6	5.5	8.1	17.2	23.5	19.3	12.1	3.4	1.4	0.4	0.9	0.1	—	—	0.1	1.8	61.5
	09年	667	0.4	1.3	3.4	5.8	9.1	19.5	25.3	16.6	10.9	2.7	1.3	0.4	0.1	0.1	—	—	0.3	2.2	60.8
	08年	660	0.9	3.2	3.2	4.8	10.9	18.0	24.2	15.2	11.5	3.8	1.7	0.6	0.3	—	—	—	0.2	1.5	60.2
	07年	671	0.9	1.5	2.8	4.2	9.2	19.1	25.9	18.0	10.6	4.0	1.8	0.4	—	0.1	—	—	0.1	1.2	61.3
	06年	598	0.8	2.7	2.0	4.2	10.2	20.6	24.9	16.2	10.5	2.8	2.5	—	0.5	0.3	0.2	0.2	0.2	1.2	61.0
05年	386	0.3	1.8	2.6	8.3	9.3	16.3	22.5	19.4	10.1	2.6	3.1	0.3	0.8	—	—	—	0.5	2.1	61.5	
妻の年齢別	24歳以下	95	—	1.1	2.1	6.3	7.4	21.1	24.2	15.8	12.6	3.2	1.1	—	—	—	—	—	—	5.3	60.9
	25～29歳	425	0.7	1.4	4.2	3.3	6.1	16.9	25.9	19.5	11.5	3.3	2.8	0.2	0.2	—	0.2	0.2	—	3.3	63.1
	30歳以上	154	1.3	3.9	3.2	5.2	13.6	17.5	22.7	16.9	9.7	1.9	0.6	0.6	—	—	—	—	2.6	57.0	
地域別	北海道	413	1.5	5.8	3.4	3.6	2.4	6.1	9.2	7.5	12.8	6.3	8.2	4.6	6.8	4.8	1.9	3.9	7.3	3.9	88.9
	首都圏	993	1.1	4.4	3.1	4.0	6.5	8.3	14.9	14.5	19.2	8.7	6.9	1.9	1.6	0.6	—	—	0.8	3.3	69.2
	新潟	172	0.6	4.1	1.2	4.1	5.2	15.1	16.9	20.9	13.4	8.1	7.0	0.6	—	—	—	0.6	—	2.3	67.1
	長野	182	0.5	1.6	2.2	3.8	4.4	11.0	14.3	13.2	19.2	9.9	11.5	2.2	1.6	0.5	—	0.5	—	3.3	73.4
	富山・石川・福井	286	0.3	2.4	4.2	5.6	14.0	17.1	23.4	12.2	9.1	4.2	2.4	—	0.3	—	—	—	—	4.5	58.6
	静岡	317	1.3	0.9	2.5	5.4	8.2	9.1	15.8	16.7	15.8	8.2	6.3	4.1	0.6	0.9	0.3	0.3	0.6	2.8	70.6
	関西	1038	2.0	3.2	3.1	5.8	9.4	14.0	20.7	19.1	11.8	4.2	2.4	0.7	0.5	0.2	0.2	—	0.3	2.5	61.4
	岡山・広島・山口	555	0.7	2.5	2.0	5.2	5.4	9.9	19.8	17.5	18.0	9.2	3.8	1.8	1.1	0.2	0.4	0.2	0.2	2.2	68.3
	四国	313	1.0	1.3	1.6	3.2	4.8	7.7	11.5	14.4	17.6	10.2	11.2	4.2	2.2	1.9	0.6	0.3	4.8	1.6	82.3
	九州	1155	0.6	0.9	1.7	1.5	1.9	4.3	7.6	7.4	12.6	11.3	14.2	6.6	7.9	5.5	3.1	2.0	7.5	3.3	98.6

招待客1人あたりの挙式、披露宴・披露パーティ費用は5.9万円で、近年は高水準で推移している。

■招待客1人あたりの挙式、披露宴・披露パーティ費用の推移



※各サンプルごとに「挙式、披露宴・披露パーティ総額(万円)」を「披露宴・披露パーティ招待客人数(人)」で割って算出

■招待客1人あたりの挙式、披露宴・披露パーティ費用の推移【地域別】

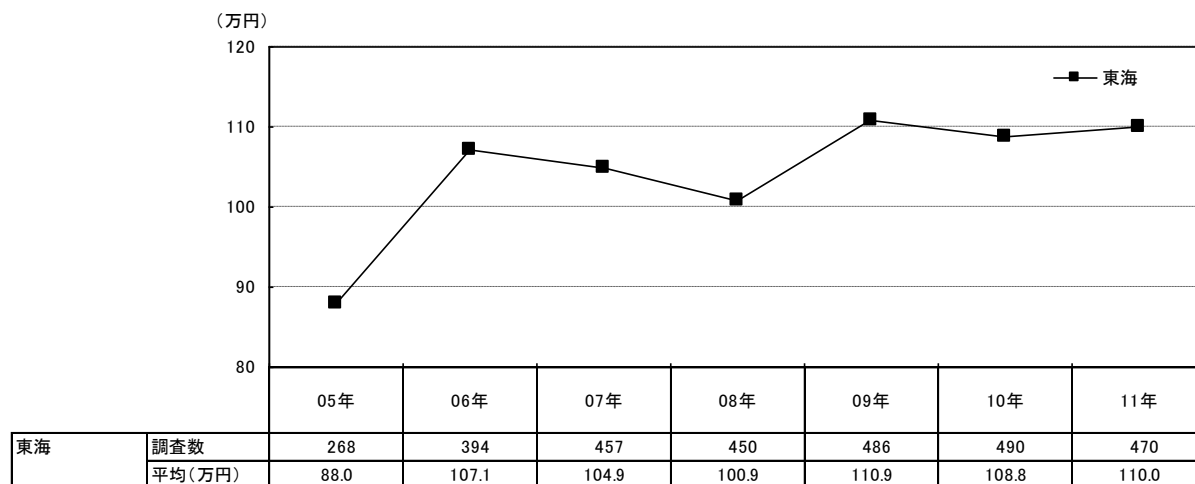
(万円)

	05年	06年	07年	08年	09年	10年	11年
北海道	2.1	2.2	2.3	2.6	3.0	2.7	2.9
首都圏	5.0	5.0	5.2	5.4	5.6	5.8	5.9
新潟	4.9	5.0	5.1	5.6	5.5	5.3	5.6
長野	4.0	4.3	4.8	4.6	4.7	5.1	5.2
富山・石川・福井	5.2	5.5	5.5	5.8	5.9	5.9	6.3
静岡	4.4	4.3	4.7	4.7	4.9	4.8	5.1
関西	5.0	5.0	5.1	5.3	5.5	5.5	5.7
岡山・広島・山口	4.6	4.9	4.7	4.9	5.1	5.3	5.2
四国	4.2	4.3	4.4	4.5	4.8	4.8	4.8
九州	3.6	3.6	3.7	3.7	3.9	4.3	4.0

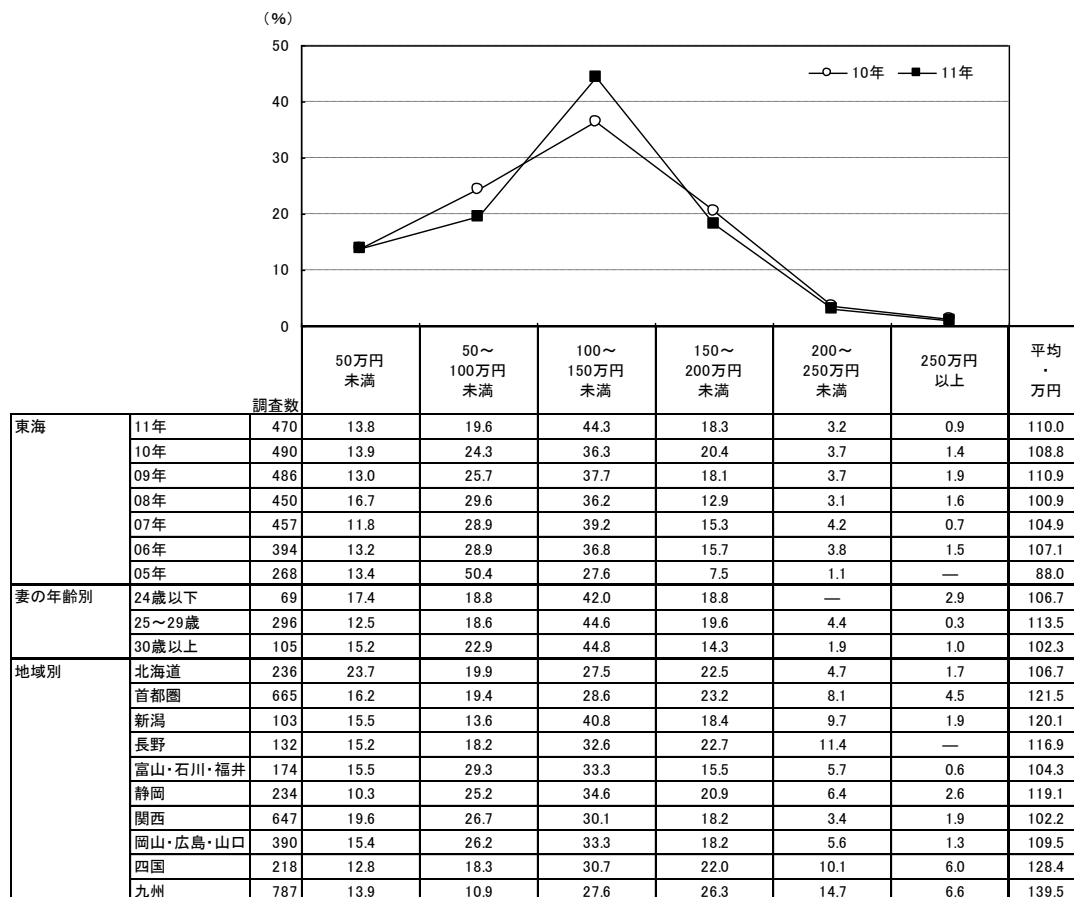
※各サンプルごとに「挙式、披露宴・披露パーティ総額(万円)」を「披露宴・披露パーティ招待客人数(人)」で割って算出

料理と飲み物の総額は110.0万円で、昨年調査より1.2万円増加した。近年は高水準で推移している。

■料理と飲み物の総額の推移(披露宴・披露パーティ実施者のうち、金額回答者のみ/単一回答)

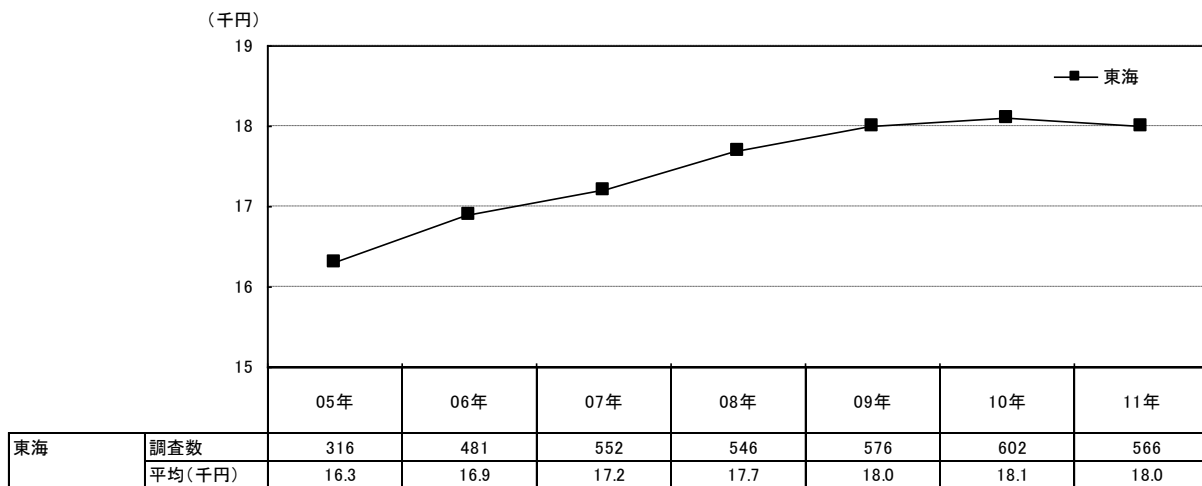


■料理と飲み物の総額(披露宴・披露パーティ実施者のうち、金額回答者のみ/単一回答)

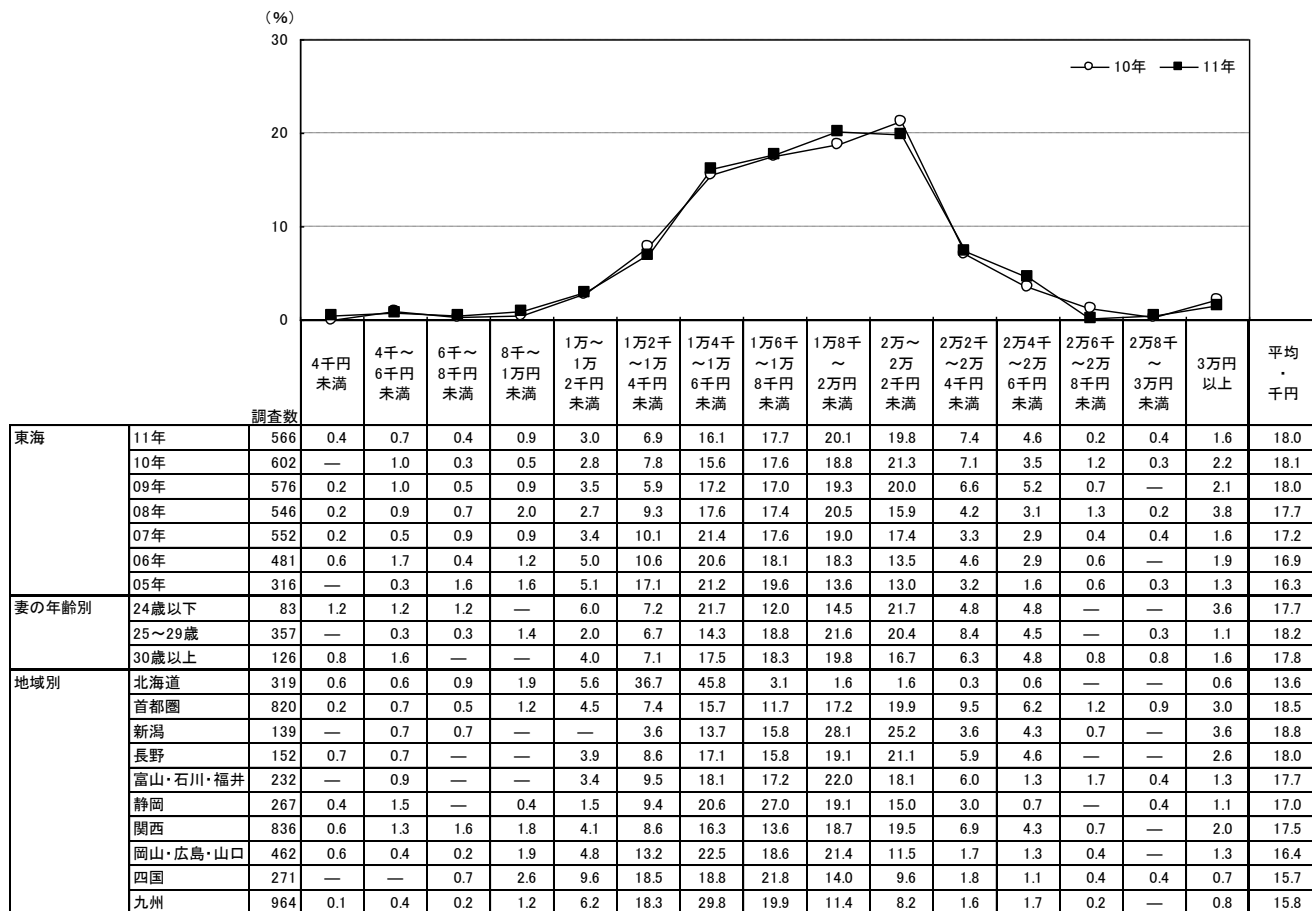


1人あたりの料理+飲み物費用の合計は1万8000円で、近年は高水準で推移している。

■1人あたりの料理+飲み物費用の合計の推移(披露宴・披露パーティ実施者のうち、金額回答者のみ/単一回答)



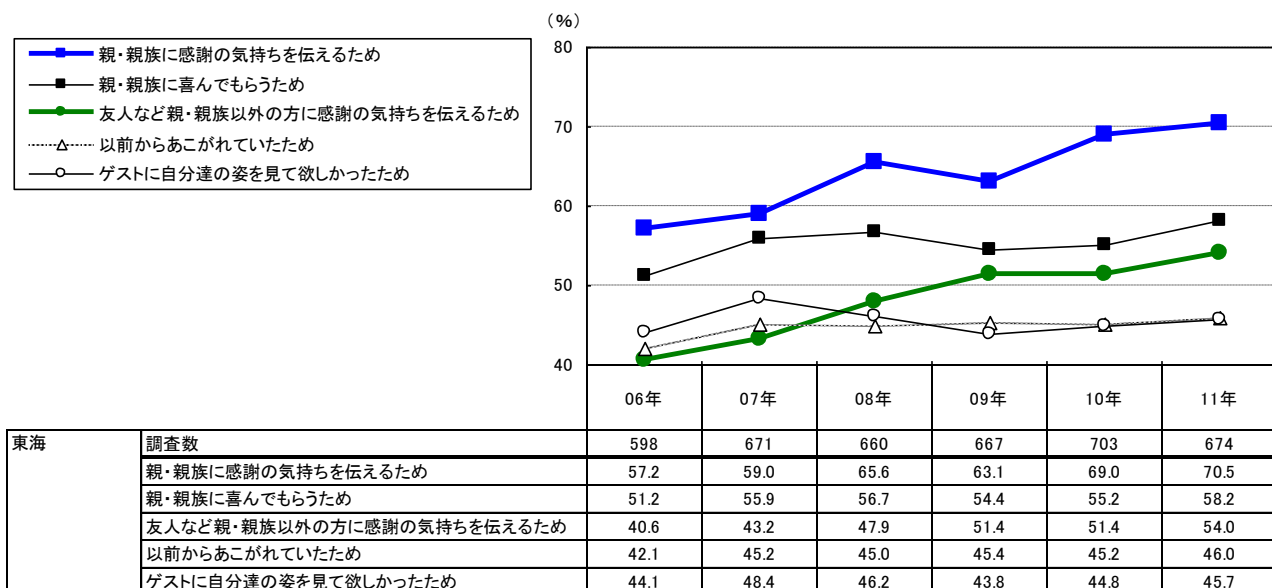
■1人あたりの料理+飲み物費用の合計(披露宴・披露パーティ実施者のうち、金額回答者のみ/単一回答)



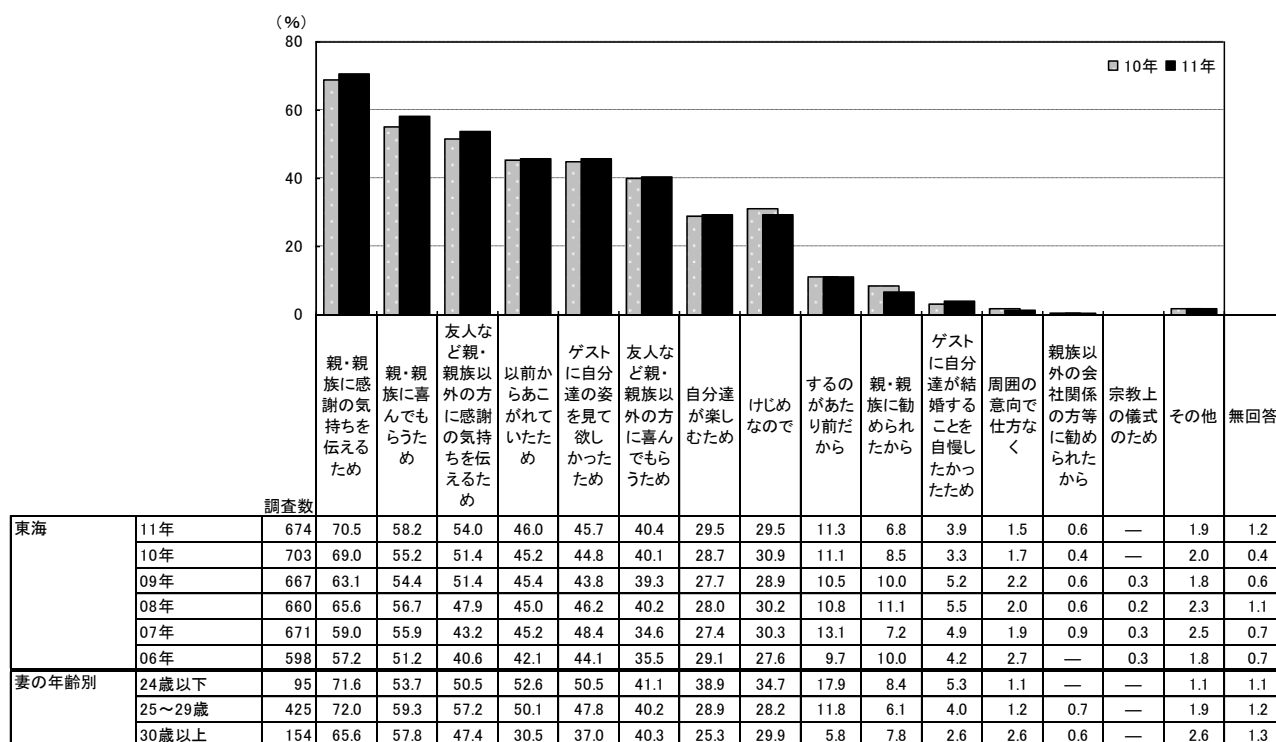
披露宴・披露パーティをあげた理由ベスト3は、1位「親・親族に感謝の気持ちを伝えるため」(70.5%)、2位「親・親族に喜んでもらうため」(58.2%)、3位「友人など親・親族以外の方に感謝の気持ちを伝えるため」(54.0%)であった。

ここ5年で、「親・親族に感謝の気持ちを伝えるため」57.2%(06年)→70.5%(11年)、「友人など親・親族以外の方に感謝の気持ちを伝えるため」40.6%(06年)→54.0%(11年)など、“感謝を伝える”志向が増加している。

■披露宴・披露パーティをあげた理由の推移【上位5項目】(披露宴・披露パーティ実施者／複数回答)



■披露宴・披露パーティをあげた理由(披露宴・披露パーティ実施者／複数回答)

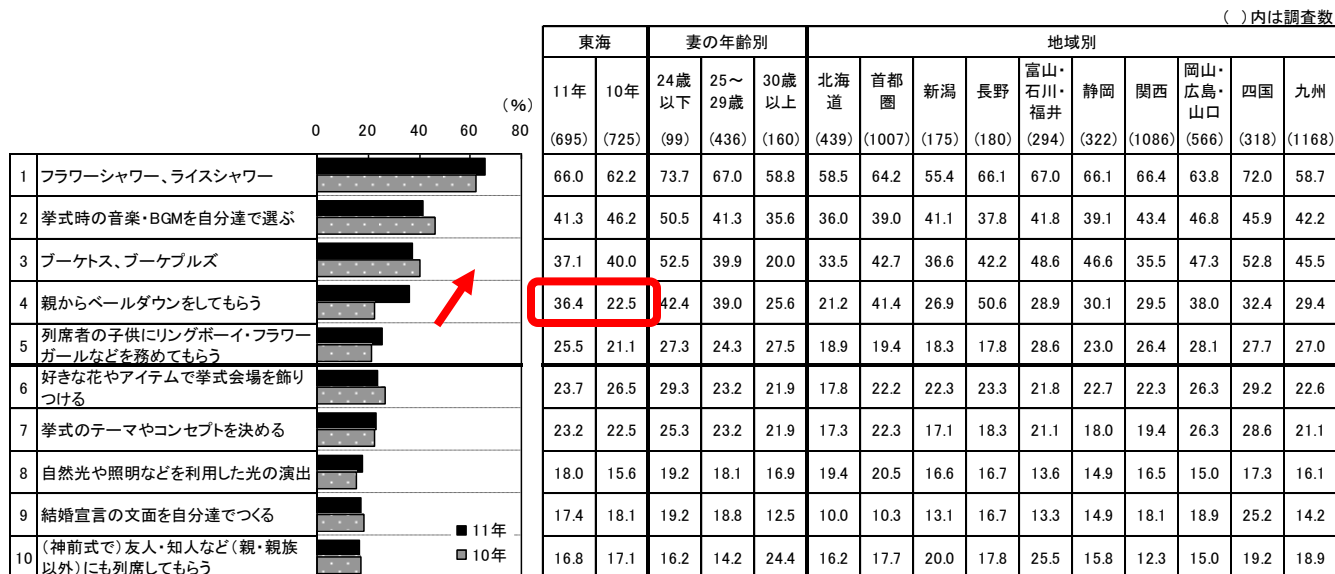


挙式に関して実施した演出ベスト3は、1位「フラワーシャワー、ライスシャワー」(66.0%)、2位「挙式時の音楽・BGMを自分達で選ぶ」(41.3%)、3位「ブーケス、ブーケブルズ」(37.1%)であった。

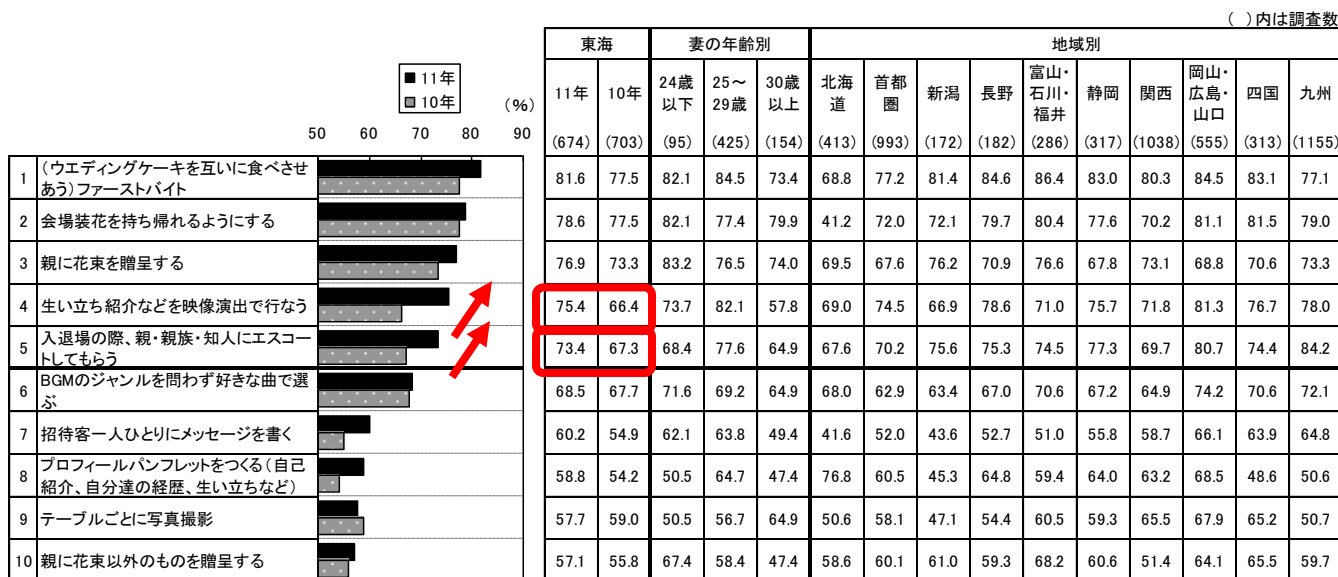
披露宴・披露パーティに関して実施した演出ベスト3は、1位「(ウエディングケーキを互いに食べさせあう)ファーストバイト」(81.6%)、2位「会場装花を持ち帰れるようにする」(78.6%)、3位「親に花束を贈呈する」(76.9%)であった。

挙式や披露宴において、「親からペールダウンをしてもらう」(22.5%→36.4%)、「生い立ち紹介などを映像演出で行なう」(66.4%→75.4%)、「入退場の際、親・親族・知人にエスコートしてもらう」(67.3%→73.4%)など、自分達と親やゲストとの関係を深める演出が昨年より増加している。

■ 挙式に関して実施した演出【上位10項目】(挙式実施者／複数回答)

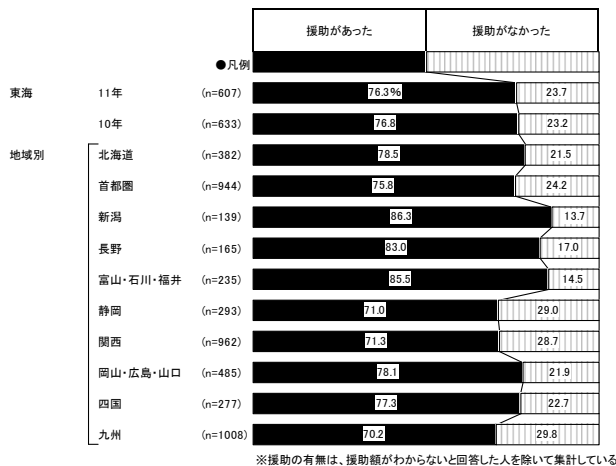


■ 披露宴・披露パーティに関して実施した演出【上位10項目】(披露宴・披露パーティ実施者／複数回答)

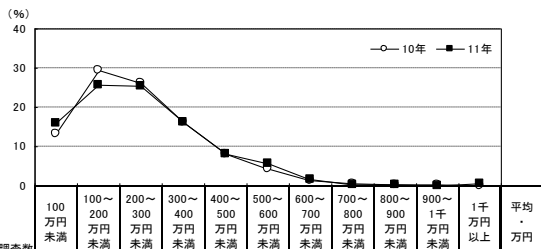


結婚費用に関して、親・親族から援助があった人は76.3%であった。
 援助があった人の援助総額の平均は225.3万円であった。
 ご祝儀総額の平均は207.3万円であった。

■結婚費用(結納、挙式、披露宴・披露パーティ、二次会、新婚旅行合わせて)の親・親族からの援助有無(金額回答者のみ/単一回答)

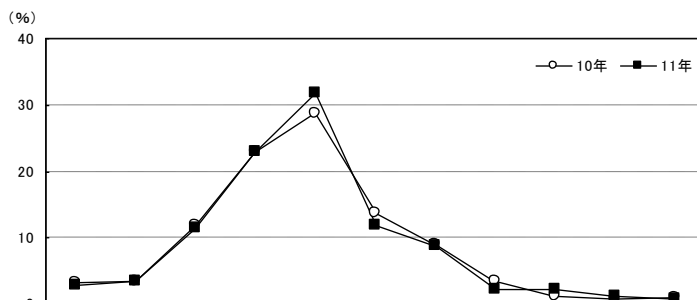


■結婚費用(結納、挙式、披露宴・披露パーティ、二次会、新婚旅行合わせて)の親・親族からの援助総額(結婚費用の親・親族からの援助があった人/単一回答)



地域別	調査数	金額											平均・万円	
		100万円未満	100~200万円未満	200~300万円未満	300~400万円未満	400~500万円未満	500~600万円未満	600~700万円未満	700~800万円未満	800~900万円未満	900~1000万円未満	1000万円以上		
東海	11年	463	16.0	25.7	25.5	16.2	8.2	5.6	1.5	0.4	0.2	—	0.6	225.3
	10年	486	13.2	29.4	26.3	16.3	8.0	4.3	1.4	0.6	0.2	0.2	—	220.2
	09年	440	15.0	28.6	24.3	16.4	8.9	3.6	2.0	0.5	0.5	—	0.2	225.1
	08年	446	18.2	28.9	23.3	16.1	5.8	4.7	1.6	0.4	0.4	0.2	0.2	210.9
	07年	432	15.5	34.3	24.8	13.7	5.6	4.4	0.7	0.7	0.2	—	0.2	203.6
	06年	378	18.5	27.2	28.6	13.0	5.3	4.8	1.1	1.3	0.3	—	—	207.6
	05年	245	16.3	29.0	27.8	14.3	5.3	4.1	1.2	0.4	0.8	—	0.8	211.5
地域別	北海道	300	40.3	40.0	13.7	4.7	1.0	—	—	0.3	—	—	—	118.0
	首都圏	716	19.0	30.6	27.1	12.2	6.4	2.7	1.5	0.3	0.1	—	0.1	196.9
	新潟	120	18.3	31.7	25.8	15.0	6.7	1.7	0.8	—	—	—	—	194.3
	長野	137	25.5	35.0	23.4	8.8	5.1	1.5	0.7	—	—	—	—	166.4
	富山・石川・福井	201	10.0	21.9	29.9	20.9	9.5	5.0	2.0	—	—	—	1.0	246.3
	静岡	208	29.3	34.6	26.0	7.2	1.0	1.4	0.5	—	—	—	—	147.8
	関西	686	15.2	31.9	23.3	16.6	6.7	3.2	1.8	0.6	0.4	—	0.4	212.2
	岡山・広島・山口	379	16.6	33.2	26.6	12.7	5.3	4.0	0.5	1.1	—	—	—	195.7
	四国	214	17.3	30.4	26.6	12.6	5.1	4.2	2.8	0.5	—	—	0.5	208.6
	九州	708	29.2	35.6	20.3	9.0	3.2	1.0	1.0	0.6	—	—	—	156.8

■ご祝儀総額(ご祝儀制の披露宴・披露パーティ実施者のうち、金額回答者のみ/単一回答)



地域別	調査数	金額											平均・万円	
		50万円未満	50~100万円未満	100~150万円未満	150~200万円未満	200~250万円未満	250~300万円未満	300~350万円未満	350~400万円未満	400~450万円未満	450~500万円未満	500万円以上		
東海	11年	434	2.8	3.5	11.5	23.0	31.8	12.0	8.8	2.3	2.3	1.2	0.9	207.3
	10年	482	3.3	3.5	11.8	23.0	28.8	13.7	9.1	3.5	1.2	0.8	1.0	205.1
	09年	418	3.1	5.3	12.0	18.4	28.7	16.7	10.3	4.3	1.0	—	0.2	205.0
	08年	390	4.4	5.9	13.1	21.3	30.0	12.3	8.7	1.8	1.8	—	0.8	196.0
	07年	389	3.9	4.9	13.1	20.6	28.3	14.7	8.2	2.8	1.3	1.3	1.0	203.3
	06年	345	4.1	3.2	10.4	20.6	29.3	15.9	9.9	2.6	3.2	0.6	0.3	207.2
	05年	206	3.4	5.8	13.6	18.4	25.7	16.0	10.2	1.9	1.9	1.0	1.9	206.7
地域別	北海道	31	29.0	38.7	16.1	3.2	3.2	6.5	—	—	—	—	—	91.7
	首都圏	748	3.7	4.5	9.1	15.9	25.1	19.0	11.6	4.9	3.3	1.1	1.6	224.5
	新潟	94	3.2	5.3	11.7	11.7	33.0	12.8	11.7	4.3	2.1	2.1	2.1	223.9
	長野	131	9.2	3.1	9.2	24.4	26.7	14.5	7.6	3.8	1.5	—	—	192.1
	富山・石川・福井	138	2.9	5.8	19.6	17.4	25.4	13.0	8.0	0.7	5.1	0.7	1.4	201.0
	静岡	241	2.5	3.7	9.1	12.9	29.9	14.9	13.3	7.9	2.1	2.1	1.7	236.4
	関西	667	4.0	6.9	11.4	17.7	27.3	14.4	9.6	3.6	2.5	0.3	2.2	209.3
	岡山・広島・山口	363	1.9	4.1	8.8	12.9	29.5	14.6	14.9	5.0	4.1	1.1	3.0	239.9
	四国	208	3.8	1.4	7.7	14.4	20.7	15.4	18.8	3.8	6.7	4.3	2.9	253.6
	九州	868	4.6	1.3	3.8	8.4	14.3	19.0	21.4	11.5	8.3	2.4	5.0	281.5

■項目別平均費用一覧(各項目実施者のうち、金額回答者のみ)

※「挙式・披露宴・披露パーティ総額」は挙式もしくは披露宴・披露パーティの実施者に対して、挙式・披露宴・披露パーティの総額について聞いており、各項目の平均の合計とは一致しない。

▼結納・婚約～新婚旅行までにかかった費用 平均額一覧

(万円)

		婚約指輪	結婚指輪(2人分)	挙式・披露宴・披露パーティ総額	挙式料	料理+飲み物(1人あたり)	新婦の衣裳	新郎の衣裳	ブライダルエステ(ブレケア)	ギフト(1人あたり)*1	ブーケ(1個あたり)	会場装花*2	ウエルカムアイテム*3	スナップ撮影(業者に支払った費用)	ビデオ撮影(業者に支払った費用)	新婚旅行
東海	11年	33.4	22.3	336.9	22.8	1.8	45.9	15.6	9.1	0.8	2.9	18.1	1.4	22.3	16.6	59.1
	10年	34.6	21.7	327.5	22.5	1.8	44.9	14.6	8.6	0.8	2.6	17.2	1.4	21.6	16.6	55.3
	09年	38.6	22.8	337.8	20.8	1.8	48.1	16.0	8.8	0.9	3.0	18.2	1.1	22.9	16.1	61.6
	08年	37.5	20.7	315.2	19.4	1.8	45.7	14.9	7.9	0.8	2.8	16.2	1.0	21.4	14.7	60.2
	07年	37.1	18.1	309.8	20.9	1.7	45.0	14.7	7.4	0.9	2.7	16.1	0.9	21.1	14.9	59.2
	06年	38.4	19.2	305.1	20.4	1.7	41.9	14.0	8.4	0.8	2.8	16.1	1.1	20.0	13.5	57.6
	05年	37.9	16.5	293.5	*	1.6	43.5	13.8	7.4	*	2.8	14.6	1.0	15.4	12.0	53.5
地域別	北海道	26.6	20.7	173.2	32.7	1.4	51.8	16.2	7.0	0.2	2.1	11.9	1.3	15.0	12.4	44.9
	首都圏	36.0	22.5	356.7	26.1	1.9	41.4	14.0	9.7	0.6	2.8	18.4	1.3	20.9	16.4	55.6
	新潟	30.8	20.2	347.7	18.3	1.9	51.3	18.5	6.4	1.0	2.4	18.0	1.4	22.4	16.1	47.6
	長野	28.3	20.4	355.1	24.6	1.8	45.2	15.6	8.5	0.7	2.9	18.4	1.1	21.7	15.2	47.8
	富山・石川・福井	28.4	22.2	332.9	23.5	1.8	49.6	16.6	8.9	1.1	2.9	15.5	1.1	21.8	17.6	55.2
	静岡	31.6	21.2	332.8	20.1	1.7	42.9	15.1	9.0	0.7	2.6	17.1	1.4	21.1	16.3	47.5
	関西	34.5	21.6	309.0	27.8	1.8	43.3	14.6	8.3	0.6	2.9	16.3	1.3	20.6	16.4	53.8
	岡山・広島・山口	29.9	19.9	324.8	21.4	1.6	43.5	15.5	7.9	0.6	2.6	15.5	1.2	21.8	15.5	51.4
	四国	31.7	21.1	350.6	18.6	1.6	47.2	17.0	7.7	0.7	2.3	15.3	1.1	27.2	16.1	47.4
	九州	29.2	19.6	353.7	23.3	1.6	42.9	14.7	8.1	0.5	2.1	15.7	1.0	20.5	14.8	43.6

注 *1:ギフト:「ギフト」には「引出物」、「引菓子」、「引菓子以外の食べ物、飲み物」を含む。1人あたりのギフト費用は、各サンプルごとに「ギフトの総額(万円)」を「ギフトの用意数(人分)」で割って算出。なお、09年までは「ギフト」ではなく「引出物」として聞いている

注 *2:09年までは「会場装花」ではなく「装花」として聞いている

注 *3:09年までは「ウエルカムボード」として聞いている