

2012年10月18日

株式会社 リクルートマーケティングパートナーズ

# ゼクシィ 青森 秋田 岩手 結婚トレンド調査2012

## ◆震災影響はあったものの、結婚式の規模は依然高水準で推移。

挙式、披露宴・披露パーティ総額は342.8万円、ご祝儀総額は227.9万円、披露宴・披露パーティの招待客人数は105.4人。また、挙式、披露宴・披露パーティ実施者において、何らかの震災影響があった人は40.9%。震災影響はあったものの、結婚式の規模は依然高水準で推移している。

\* 集計対象は、2011年4月～2012年3月に挙式もしくは披露宴・披露パーティを実施した人

## ◆ゲストと、これまでよりもさらに深い「つながり」を築く場に。

「つながり」を感じる演出は依然として人気。加えて、カップル自身の生い立ちを公開する演出が増加。より深く自分たちを知ってもらうことで、ゲストとさらに深い「つながり」を築こうとしている。

株式会社リクルートマーケティングパートナーズ(本社:東京都千代田区 代表取締役社長 鬼頭 秀彰)が企画運営する結婚情報誌『ゼクシィ』では、新婚カップルの結婚スタイルについて詳細に把握するために、毎年「結婚トレンド調査」を実施しています。1994年に首都圏で開始した調査は、年々調査地域を拡大し、現在では北海道、青森・秋田・岩手、宮城・山形、福島、茨城・栃木・群馬、首都圏、新潟、長野・山梨、富山・石川・福井、静岡、東海、関西、岡山・広島・山口、四国、九州の15地域による全国規模の調査を実施しています。ここに、調査結果の要旨をご報告いたします。

### P3-7 <結婚式の規模>

挙式、披露宴・披露パーティ実施者において、東日本大震災の影響はあったものの、結婚式にかかる費用や招待客人数は高水準で推移している。

- ◆挙式、披露宴・披露パーティ総額は、342.8万円(10年:328.2万円)。
- ◆ご祝儀総額は、227.9万円(10年:222.3万円)。
- ◆披露宴・披露パーティの招待客人数は、105.4人(10年:111.6人)。
- ◆招待客1人あたりの挙式、披露宴・披露パーティ費用は、4.0万円(10年:3.6万円)。
- ◆「招待客が変わった」19.9%、「挙式、披露宴・披露パーティの日時が変わった(延期した)」18.8%と震災によって変更した項目がある。何らかの震災影響があった人は40.9%。一方、「震災によって変えたものはない(震災前に予定した通り実施した)」32.0%、「震災後に考え始めたので影響はない」26.0%。

### P8-9 <演出の変化>

「つながり」を感じる演出は依然として人気。さらに、カップル自身の生い立ちを公開する演出が増加。より深く自分たちを知ってもらうことで、ゲストと深い「つながり」を築こうとしている。

- ◆挙式や披露宴・披露パーティにおいて、つながりを感じる演出「ベールダウン」が35.4%(10年:11.6%)、「招待客一人ひとりにメッセージを書く」が39.1%(10年:31.0%)と増加。さらにカップル自身を知ってもらう演出「生い立ち紹介などを映像演出で行なう」が77.6%(10年:68.6%)と増加。

### P10 <披露宴の実施理由>

依然として披露宴・披露パーティは、「感謝を伝える場」となっている。

- ◆披露宴・披露パーティをあげた理由は、「親・親族に感謝の気持ちを伝えるため」が70.1%(10年:63.1%)と増加。

◆ 出版・印刷物へデータを転載する際には、「ゼクシィ 結婚トレンド調査2012 調べ」と明記いただけますようお願い申し上げます。

◆ 「結婚トレンド調査2012」の詳細は、弊社『ブライダル総研』サイト(<http://bridal-souken.net>)より、ダウンロードいただけます。

リクルートマーケティングパートナーズではこれからも、ひとりひとりにあった「まだ、ここにない、出会い。」を届けることを目指していきます。

【本件に関するお問い合わせ先】

[https://www.recruit-mp.co.jp/support/press\\_inquiry/](https://www.recruit-mp.co.jp/support/press_inquiry/)

## 【調査概要】

【調査方法】 郵送法

【調査期間】 2012年4月23日～6月1日

【調査対象】 北海道、青森・秋田・岩手、宮城・山形、福島、茨城・栃木・群馬、首都圏、新潟、長野・山梨、富山・石川・福井、静岡、東海、関西、岡山・広島・山口、四国、九州の2011年4月～2012年3月に結婚(挙式・披露宴・披露パーティ)をした、もしくは結婚予定があった『ゼクシィ』読者のうち、地域ごとにランダムサンプリングし、調査票を郵送。調査票への記入は妻に依頼。

調査票発送数:20544件 調査票回収数:7390件 回収率:36.0%

【集計サンプル数】

計6840人〔北海道:454人、青森・秋田・岩手:181人、宮城・山形:290人、福島:146人、茨城・栃木・群馬:450人、首都圏(東京・神奈川・千葉・埼玉):932人、新潟:147人、長野・山梨:237人、富山・石川・福井:232人、静岡:331人、東海(愛知・岐阜・三重):620人、関西(大阪・兵庫・京都・奈良・滋賀・和歌山):897人、岡山・広島・山口:582人、四国(愛媛・香川・徳島・高知):263人、九州(福岡・佐賀・長崎・熊本・大分・宮崎・鹿児島):1078人〕

※回収されたサンプルのうち、対象期間内に挙式または披露宴・披露パーティをどちらも実施していないものは除いています。

※地域別の集計は「結婚前の妻の居住地」で行なっています。

※全国集計については、各地域の婚姻件数(平成22年厚生労働省人口動態調査)に合わせてウェイトバック集計を行なった推計値を掲載しています(全国&lt;『ゼクシィ』発行地域外[鳥取・島根・沖縄]を除く&gt;の婚姻件数合計は685,205組)。

※図表中の「-」は回答なしを示しています。

※本文中で使用している時系列のデータは、それぞれ過去に実施した同調査のデータです。調査方法、調査対象者は本年と同様、集計サンプル数については下記の通りです。

※2011年調査では、2011年3月に発生した東日本大震災の影響を鑑み、「青森・秋田・岩手」「宮城・山形」「福島」「茨城・栃木・群馬」の調査はしておりません。そのため「全国(推計値)」の算出もしておりません。該当項目は、図表中では「\*」で表示しています。

(人)

	集計サンプル数														
	北海道	青森・秋田・岩手	宮城・山形	福島	茨城・栃木・群馬	首都圏	新潟	長野・山梨	富山・石川・福井	静岡	東海	関西	岡山・広島・山口	四国	九州
2011年調査	448	*	*	*	*	1024	176	184	295	327	705	1095	572	326	1184
2010年調査	486	301	314	153	460	1025	177	195	319	336	733	1097	578	380	1194
2009年調査	461	317	301	146	442	981	165	184	311	330	691	1053	561	361	1136
2008年調査	488	219	268	109	475	1142	166	155	271	307	690	1180	556	311	1029
2007年調査	432	154	248	85	475	867	154	158	221	368	706	1164	425	256	899
2006年調査	424	162	237	97	505	1200	125	169	152	244	630	1094	325	203	568

※2011年調査までは、首都圏に山梨県を含み集計していましたが、2012年調査から山梨県は長野県と合わせ、長野・山梨として集計しています。

## 【回答者のプロフィール】

## ■結婚時の夫・妻の年齢(全体/単一回答)

【夫】	青森・秋田・岩手							地域別														
	12年 (n=181)	11年 *	10年 (n=301)	09年 (n=317)	08年 (n=219)	07年 (n=154)	06年 (n=162)	全国 (推計値)	北海道 (n=454)	宮城・山形 (n=290)	福島 (n=146)	茨城・栃木・群馬 (n=450)	首都圏 (n=932)	新潟 (n=147)	長野・山梨 (n=237)	富山・石川・福井 (n=232)	静岡 (n=331)	東海 (n=620)	関西 (n=897)	岡山・広島・山口 (n=582)	四国 (n=263)	九州 (n=1078)
24歳以下	11.0	*	13.6	13.2	11.9	12.3	14.8	7.8	9.9	7.9	5.5	8.7	6.3	7.5	7.6	6.9	7.9	6.8	8.2	10.1	11.0	9.2
25～29歳	54.1	*	47.8	50.2	51.1	51.9	44.4	52.2	44.1	49.3	55.5	50.7	55.4	56.5	53.2	49.1	45.3	54.7	53.1	47.1	51.0	47.2
30歳以上	34.8	*	38.5	36.6	37.0	35.7	40.7	39.9	46.0	42.4	39.0	40.7	38.1	36.1	39.2	44.0	46.5	38.4	38.6	42.8	38.0	43.6
無回答	—	*	—	—	—	—	—	0.1	—	0.3	—	—	0.2	—	—	—	0.3	0.2	0.1	—	—	—
平均・歳	28.9	*	29.0	28.9	29.0	28.8	29.0	29.3	29.9	29.8	29.2	29.3	29.4	29.1	29.6	29.7	29.5	29.1	29.0	29.5	29.3	29.6

【妻】	青森・秋田・岩手							地域別														
	12年 (n=181)	11年 *	10年 (n=301)	09年 (n=317)	08年 (n=219)	07年 (n=154)	06年 (n=162)	全国 (推計値)	北海道 (n=454)	宮城・山形 (n=290)	福島 (n=146)	茨城・栃木・群馬 (n=450)	首都圏 (n=932)	新潟 (n=147)	長野・山梨 (n=237)	富山・石川・福井 (n=232)	静岡 (n=331)	東海 (n=620)	関西 (n=897)	岡山・広島・山口 (n=582)	四国 (n=263)	九州 (n=1078)
24歳以下	14.9	*	19.6	18.3	18.3	19.5	21.0	13.3	11.9	13.4	15.1	15.6	11.1	15.6	13.9	18.1	16.6	11.9	13.5	14.8	17.1	15.5
25～29歳	62.4	*	50.8	59.6	58.9	55.8	56.8	60.4	56.2	53.1	56.8	56.0	63.5	52.4	55.3	53.0	59.8	66.3	62.3	55.5	56.3	54.8
30歳以上	22.7	*	29.6	22.1	22.8	24.7	22.2	26.3	31.9	33.1	28.1	28.4	25.3	32.0	30.8	28.9	23.0	21.6	24.1	29.7	26.2	29.6
無回答	—	*	—	—	—	—	—	0.1	—	0.3	—	—	0.1	—	—	—	0.6	0.2	0.1	—	0.4	0.1
平均・歳	27.6	*	27.9	27.3	27.6	27.4	27.0	27.9	28.5	28.5	27.9	27.9	28.0	28.0	28.2	27.9	27.5	27.6	27.7	28.1	27.7	28.1

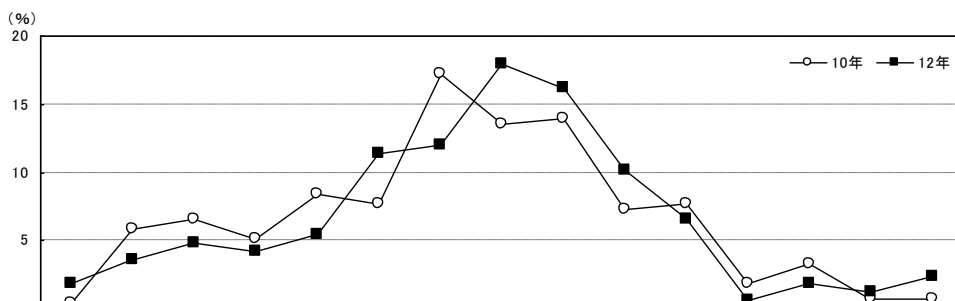
## ■結婚前の妻の居住地(全体/単一回答)

北海道 (n=454)	青森・秋田・岩手 (n=181)		宮城・山形 (n=290)	福島 (n=146)	茨城・栃木・群馬 (n=450)	首都圏 (n=932)	新潟 (n=147)	長野・山梨 (n=237)	富山・石川・福井 (n=232)	静岡 (n=331)	東海 (n=620)	関西 (n=897)	岡山・広島・山口 (n=582)	四国 (n=263)	九州 (n=1078)																
	札幌市	56.8	青森県	29.8	宮城県	77.9	福島県	100.0	茨城県	41.1	東京都	41.4	新潟県	100.0	長野県	84.8	富山県	40.9	静岡県	100.0	愛知県	70.8	大阪府	45.6	広島県	48.8	愛媛県	45.6	福岡県	44.5	
札幌市以外	43.2	秋田県	32.0	山形県	22.1	福島県	100.0	栃木県	31.8	神奈川県	23.4	新潟県	100.0	山梨県	15.2	石川県	34.1	福井県	25.0	静岡県	100.0	岐阜県	17.3	兵庫県	26.4	岡山県	31.6	香川県	25.9	佐賀県	4.4
		岩手県	38.1			群馬県	27.1	千葉県	16.4													三重県	11.9	京都府	11.6	山口県	19.6	徳島県	12.9	長崎県	8.7
						埼玉県	18.8																奈良県	7.0			高知県	15.6	熊本県	13.6	
																							滋賀県	6.8					大分県	8.4	
																								和歌山県	2.6				宮崎県	7.6	
																													鹿児島県	12.7	

# 挙式、披露宴・披露パーティ総額

挙式、披露宴・披露パーティ総額は342.8万円で、前回調査より14.6万円増加した。  
 ここ6年では335.2万円(06年)→342.8万円(12年)と、おおむね横ばい傾向。

■ 挙式、披露宴・披露パーティ総額(金額回答者のみ/単一回答)

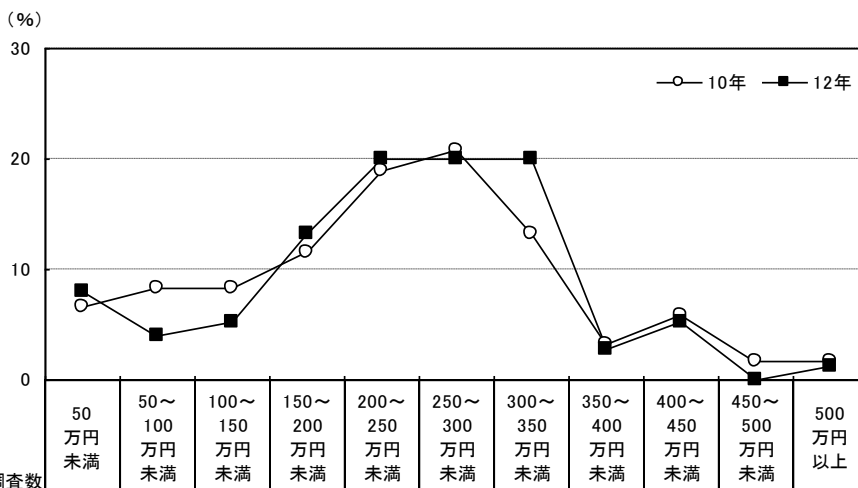


		調査数	50万円未満	50~100万円未満	100~150万円未満	150~200万円未満	200~250万円未満	250~300万円未満	300~350万円未満	350~400万円未満	400~450万円未満	450~500万円未満	500~550万円未満	550~600万円未満	600~650万円未満	650~700万円未満	700万円以上	平均・万円
青森・秋田・岩手	12年	167	1.8	3.6	4.8	4.2	5.4	11.4	12.0	18.0	16.2	10.2	6.6	0.6	1.8	1.2	2.4	342.8
	11年	*	*	*	*	*	*	*	*	*	*	*	*	*	*	*	*	*
	10年	274	0.4	5.8	6.6	5.1	8.4	7.7	17.2	13.5	13.9	7.3	7.7	1.8	3.3	0.7	0.7	328.2
	09年	293	1.7	2.7	5.8	4.4	6.1	12.6	18.1	11.9	15.4	8.5	7.8	1.4	2.0	—	1.4	333.5
	08年	197	1.5	4.1	2.5	5.1	8.1	8.6	18.8	15.7	14.2	7.1	6.6	2.0	1.5	2.0	2.0	339.4
	07年	136	0.7	8.8	5.1	5.1	8.1	8.8	16.9	14.7	13.2	5.9	5.1	2.9	1.5	0.7	2.2	318.6
06年	141	2.1	2.1	5.7	5.0	8.5	9.9	14.2	17.0	14.2	5.7	9.2	2.8	2.8	—	0.7	335.2	
妻の年齢別	24歳以下	24	—	4.2	4.2	12.5	4.2	8.3	8.3	20.8	12.5	16.7	8.3	—	—	—	—	324.2
	25~29歳	102	2.0	2.0	3.9	2.0	6.9	9.8	12.7	19.6	16.7	8.8	7.8	1.0	2.0	1.0	3.9	360.3
	30歳以上	41	2.4	7.3	7.3	4.9	2.4	17.1	12.2	12.2	17.1	9.8	2.4	—	2.4	2.4	—	310.4
地域別	全国(推計値)		1.2	2.8	4.5	4.8	7.9	9.4	15.1	14.4	16.6	9.2	7.7	1.9	2.7	0.7	1.1	343.8
	北海道	430	5.1	11.9	20.9	13.7	17.7	11.9	8.8	5.3	2.8	0.9	0.5	—	0.2	—	0.2	192.4
	宮城・山形	281	2.1	5.7	6.8	2.5	7.8	8.2	14.2	12.5	16.7	8.9	6.0	2.5	3.6	1.4	1.1	337.1
	福島	142	2.8	0.7	1.4	7.7	4.9	3.5	10.6	20.4	19.7	8.5	11.3	4.2	0.7	1.4	2.1	370.1
	茨城・栃木・群馬	437	0.9	1.6	2.5	3.2	4.6	4.8	15.8	15.3	19.9	10.3	9.6	3.9	5.3	0.9	1.4	383.1
	首都圏	905	1.1	2.5	4.8	5.6	8.2	8.2	13.1	11.6	16.5	10.2	9.4	2.7	3.3	1.0	1.9	354.9
	新潟	134	—	2.2	0.7	1.5	6.0	6.0	20.1	16.4	17.9	12.7	9.7	2.2	4.5	—	—	375.2
	長野・山梨	233	0.4	3.0	1.3	3.9	4.3	8.2	15.9	16.7	24.5	10.3	7.3	1.7	1.7	0.4	0.4	360.9
	富山・石川・福井	218	2.3	2.8	3.2	2.8	11.0	11.9	15.1	14.7	19.3	8.7	3.2	1.8	2.3	0.5	0.5	329.9
	静岡	323	0.3	1.5	2.8	2.2	2.8	13.0	18.0	22.0	18.0	8.0	5.6	3.1	1.9	0.6	0.3	357.6
	東海	599	0.5	1.5	4.0	3.5	8.0	10.2	16.7	16.2	19.2	9.5	6.0	1.0	2.5	0.8	0.3	346.3
	関西	871	0.7	2.8	3.4	3.9	8.4	11.7	17.7	16.3	15.6	8.7	7.1	0.8	1.8	0.1	0.9	338.3
	岡山・広島・山口	563	1.8	3.9	3.7	5.9	8.0	13.3	18.1	17.2	15.8	5.5	5.0	—	1.4	0.2	0.2	312.3
	四国	255	—	0.8	1.6	7.5	10.2	7.8	15.7	16.1	16.9	9.4	9.0	2.4	2.4	0.4	—	350.1
	九州	1041	1.3	1.9	3.2	3.2	6.6	8.5	16.2	15.9	17.0	10.9	8.9	2.2	2.9	0.8	0.5	357.5

※2011年調査では、2011年3月に発生した東日本大震災の影響を鑑み、「青森・秋田・岩手」「宮城・山形」「福島」「茨城・栃木・群馬」の調査はしていません。そのため、グラフにおいては2010年との比較を掲載しています(以下、同様)。

ご祝儀総額は227.9万円で、前回調査より5.6万円増加。

■ご祝儀総額(ご祝儀制の披露宴・披露パーティ実施者のうち、金額回答者のみ/単一回答)

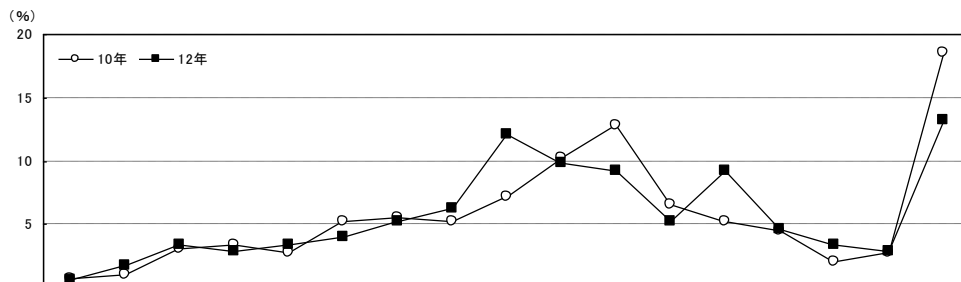


		調査数	50万円未満	50～100万円未満	100～150万円未満	150～200万円未満	200～250万円未満	250～300万円未満	300～350万円未満	350～400万円未満	400～450万円未満	450～500万円未満	500万円以上	平均・万円
青森・秋田・岩手	12年	75	8.0	4.0	5.3	13.3	20.0	20.0	20.0	2.7	5.3	—	1.3	227.9
	11年	*	*	*	*	*	*	*	*	*	*	*	*	*
	10年	121	6.6	8.3	8.3	11.6	19.0	20.7	13.2	3.3	5.8	1.7	1.7	222.3
	09年	116	6.0	5.2	8.6	11.2	23.3	13.8	13.8	8.6	8.6	0.9	—	229.8
	08年	75	10.7	2.7	14.7	13.3	18.7	17.3	16.0	4.0	1.3	—	1.3	202.2
	07年	53	1.9	3.8	5.7	13.2	24.5	9.4	17.0	5.7	9.4	1.9	7.5	275.3
06年	77	5.2	—	6.5	11.7	28.6	14.3	16.9	10.4	2.6	1.3	2.6	244.5	
妻の年齢別	24歳以下	8	25.0	—	12.5	—	37.5	25.0	—	—	—	—	—	166.3
	25～29歳	47	6.4	2.1	4.3	14.9	14.9	21.3	25.5	4.3	4.3	—	2.1	245.4
	30歳以上	20	5.0	10.0	5.0	15.0	25.0	15.0	15.0	—	10.0	—	—	211.4
地域別	全国(推計値)		4.8	4.2	8.9	15.1	24.5	16.9	13.7	5.1	4.1	1.1	1.6	226.3
	北海道	21	14.3	14.3	9.5	14.3	28.6	14.3	4.8	—	—	—	—	159.6
	宮城・山形	179	8.9	4.5	10.1	14.5	22.3	19.0	11.2	4.5	0.6	1.7	2.8	213.1
	福島	89	3.4	2.2	6.7	7.9	16.9	14.6	28.1	3.4	12.4	2.2	2.2	266.6
	茨城・栃木・群馬	329	3.3	1.5	7.0	11.2	27.4	20.7	14.3	10.6	2.7	0.9	0.3	239.1
	首都圏	674	5.3	4.6	9.3	14.7	26.0	16.3	13.5	3.7	3.9	1.2	1.5	221.5
	新潟	85	2.4	3.5	9.4	20.0	27.1	20.0	10.6	4.7	2.4	—	—	212.9
	長野・山梨	169	4.1	7.1	8.3	23.1	23.7	18.3	11.2	1.8	0.6	—	1.8	204.7
	富山・石川・福井	113	4.4	4.4	16.8	23.0	23.0	10.6	13.3	1.8	2.7	—	—	194.6
	静岡	245	2.9	1.6	1.6	8.6	26.1	26.1	19.2	8.6	4.5	0.8	—	254.3
	東海	396	4.0	5.3	11.4	19.7	30.6	14.1	8.3	2.3	3.0	0.3	1.0	203.6
	関西	585	5.6	5.1	10.8	19.0	25.6	16.4	9.4	4.1	2.2	0.5	1.2	206.4
	岡山・広島・山口	377	5.0	5.0	7.2	17.0	25.5	18.0	13.0	4.0	2.9	0.5	1.9	219.0
	四国	177	1.7	2.3	10.2	15.8	20.3	10.7	19.8	9.0	7.3	0.6	2.3	251.1
	九州	797	3.8	2.3	5.5	7.8	14.3	18.1	21.0	10.4	9.3	3.4	4.3	279.8

# 披露宴・披露パーティの招待客人数

披露宴・披露パーティの招待客人数の平均は105.4人で、前回調査より6.2人減少。  
 ここ6年では減少傾向にある。117.8人(06年)→105.4人(12年)。  
 招待客人数の分布で多いのは、「160人以上」に次いで「80～90人未満」であった。

■ 披露宴・披露パーティの招待客人数 (披露宴・披露パーティ実施者／単一回答)

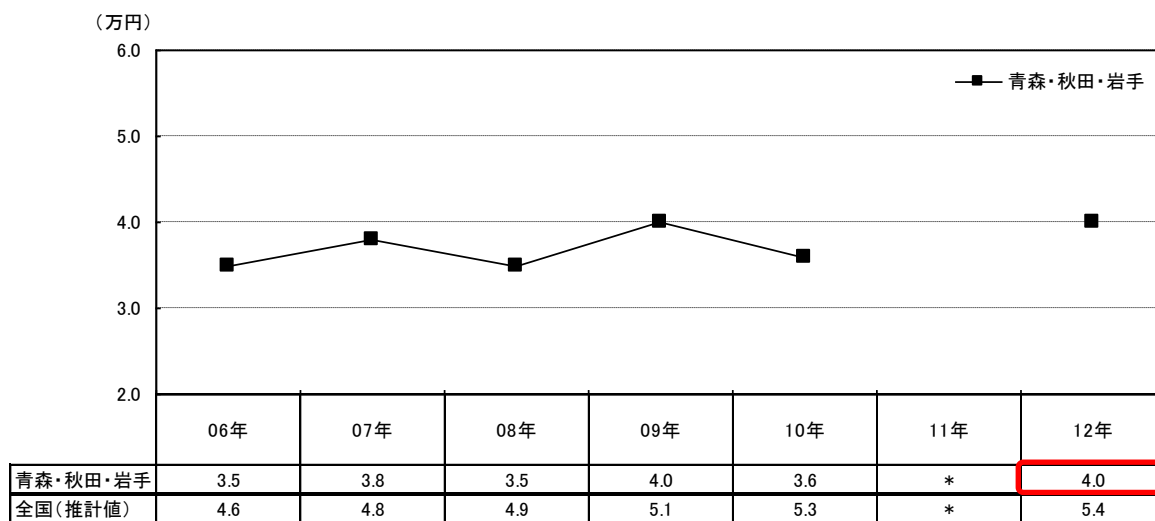


		調査数	10人未満	10～20人未満	20～30人未満	30～40人未満	40～50人未満	50～60人未満	60～70人未満	70～80人未満	80～90人未満	90～100人未満	100～110人未満	110～120人未満	120～130人未満	130～140人未満	140～150人未満	150～160人未満	160人以上	無回答	平均・人	
青森・秋田・岩手	12年	174	0.6	1.7	3.4	2.9	3.4	4.0	5.2	6.3	12.1	9.8	9.2	5.2	9.2	4.6	3.4	2.9	13.2	2.9	105.4	
	11年	*	*	*	*	*	*	*	*	*	*	*	*	*	*	*	*	*	*	*	*	*
	10年	290	0.7	1.0	3.1	3.4	2.8	5.2	5.5	5.2	7.2	10.3	12.8	6.6	5.2	4.5	2.1	2.8	18.6	3.1	111.6	
	09年	308	0.6	1.3	1.0	5.2	2.6	4.9	6.8	5.2	8.4	5.2	9.7	5.2	8.4	6.5	3.9	3.9	19.2	1.9	115.2	
	08年	217	0.9	1.4	0.9	1.8	2.3	5.1	3.7	6.0	13.4	8.8	12.9	3.7	6.5	4.1	1.4	5.1	19.4	2.8	121.5	
	07年	142	2.1	0.7	1.4	2.1	—	2.1	6.3	7.0	12.0	9.2	8.5	4.2	7.7	7.7	3.5	4.2	18.3	2.8	116.6	
06年	152	—	2.0	—	0.7	2.0	2.0	4.6	5.9	15.1	9.2	16.4	5.3	5.9	5.9	3.9	3.3	14.5	3.3	117.8		
妻の年齢別	24歳以下	26	3.8	3.8	—	3.8	3.8	7.7	3.8	7.7	11.5	19.2	—	7.7	3.8	3.8	3.8	3.8	7.7	3.8	93.9	
	25～29歳	111	—	1.8	3.6	0.9	1.8	3.6	7.2	6.3	12.6	4.5	9.9	5.4	10.8	4.5	4.5	2.7	16.2	3.6	112.4	
	30歳以上	37	—	—	5.4	8.1	8.1	2.7	—	5.4	10.8	18.9	13.5	2.7	8.1	5.4	—	2.7	8.1	—	92.9	
地域別	全国(推計値)	1.2	2.4	3.3	4.2	5.9	10.1	14.8	14.4	16.0	8.5	6.7	2.6	3.0	1.4	0.8	0.7	1.8	2.3	73.7		
	北海道	422	1.9	3.6	2.6	5.2	4.3	7.3	6.6	9.7	13.5	6.6	10.0	4.7	7.3	2.6	1.7	2.1	7.1	3.1	89.1	
	宮城・山形	270	1.1	6.3	3.0	2.6	5.9	7.0	12.6	9.6	15.2	9.3	11.9	2.2	5.9	2.2	0.7	0.7	2.6	1.1	77.3	
	福島	138	0.7	—	2.2	2.2	2.9	3.6	7.2	10.9	13.8	13.0	10.1	8.7	6.5	2.9	2.2	2.2	8.0	2.2	95.8	
	茨城・栃木・群馬	436	0.9	1.1	1.8	3.7	4.6	8.0	7.3	14.0	21.3	11.5	9.9	5.3	6.7	1.6	0.2	—	0.5	1.6	79.1	
	首都圏	897	1.4	3.1	4.3	5.1	6.0	8.7	14.9	12.8	19.4	10.0	6.2	1.7	1.2	0.9	0.3	0.3	0.9	2.5	69.8	
	新潟	145	0.7	1.4	2.1	4.1	4.8	13.8	20.7	15.9	20.0	8.3	5.5	0.7	—	—	1.4	—	—	0.7	69.2	
	長野・山梨	235	—	4.3	1.7	3.0	5.1	10.2	12.8	18.7	16.2	11.1	5.5	3.0	2.1	0.9	0.4	0.9	0.9	3.4	74.0	
	富山・石川・福井	222	0.5	1.4	4.1	5.9	12.2	15.3	22.5	16.7	9.0	4.5	5.0	0.5	0.5	—	0.5	—	—	1.8	61.5	
	静岡	323	0.3	0.6	1.5	1.9	2.2	8.7	13.9	19.2	19.8	13.3	9.6	2.8	1.5	0.9	—	0.9	0.6	2.2	78.2	
	東海	599	0.8	2.3	3.2	4.3	8.7	15.4	24.0	22.0	11.7	3.7	1.2	0.3	0.5	0.2	—	—	0.2	1.5	62.0	
	関西	865	1.7	2.5	3.8	4.2	8.1	16.0	19.4	18.2	14.2	5.2	3.0	0.5	0.6	0.2	0.1	—	0.1	2.2	62.7	
	岡山・広島・山口	558	1.3	1.6	5.2	5.4	6.3	11.5	17.0	19.0	12.9	8.8	4.8	1.8	1.6	0.4	0.5	0.2	—	1.8	66.5	
	四国	260	0.8	0.8	1.5	3.5	4.2	8.5	12.7	11.9	15.8	10.4	11.2	5.0	4.6	2.3	1.5	0.8	2.3	2.3	81.7	
九州	1044	0.7	1.4	1.4	2.0	2.4	3.5	6.4	6.9	13.2	9.7	13.3	8.2	10.3	5.2	3.6	2.7	6.0	2.9	98.4		

## 招待客1人あたりの挙式、披露宴・披露パーティ費用

招待客1人あたりの挙式、披露宴・披露パーティ費用は4.0万円で、近年は同程度で推移している。

■招待客1人あたりの挙式、披露宴・披露パーティ費用の推移



※各サンプルごとに「挙式、披露宴・披露パーティ総額(万円)」を「披露宴・披露パーティ招待客人数(人)」で割って算出

■招待客1人あたりの挙式、披露宴・披露パーティ費用の推移【地域別】

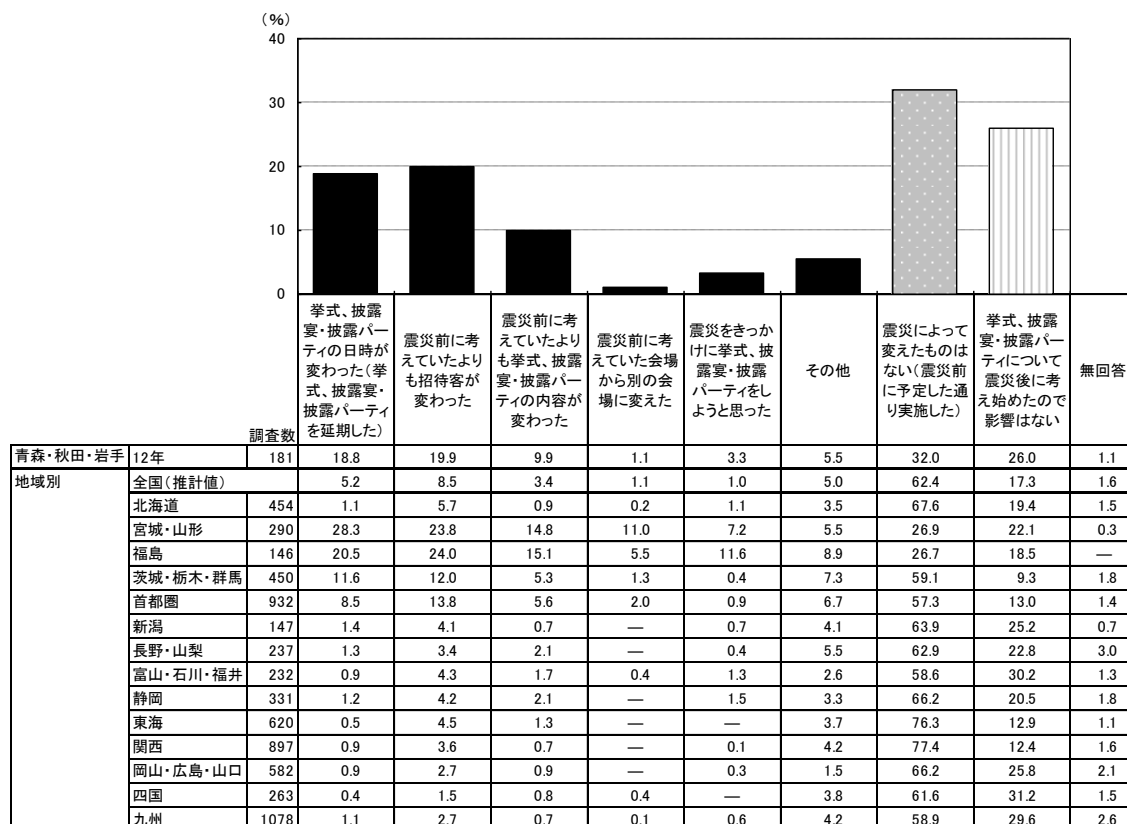
(万円)

	06年	07年	08年	09年	10年	11年	12年
全国(推計値)	4.6	4.8	4.9	5.1	5.3	*	5.4
北海道	2.2	2.3	2.6	3.0	2.7	2.9	3.2
宮城・山形	4.4	4.4	4.3	4.4	4.8	*	5.1
福島	4.0	3.9	4.3	4.2	4.7	*	4.3
茨城・栃木・群馬	4.2	4.6	4.7	4.9	5.4	*	5.4
首都圏	5.0	5.2	5.4	5.6	5.8	5.9	5.7
新潟	5.0	5.1	5.6	5.5	5.3	5.6	5.7
長野・山梨	4.3	4.8	4.6	4.7	5.1	5.2	5.3
富山・石川・福井	5.5	5.5	5.8	5.9	5.9	6.3	5.9
静岡	4.3	4.7	4.7	4.9	4.8	5.1	4.8
東海	5.4	5.5	5.7	5.9	5.8	5.9	6.2
関西	5.0	5.1	5.3	5.5	5.5	5.7	5.9
岡山・広島・山口	4.9	4.7	4.9	5.1	5.3	5.2	5.3
四国	4.3	4.4	4.5	4.8	4.8	4.8	4.6
九州	3.6	3.7	3.7	3.9	4.3	4.0	4.2

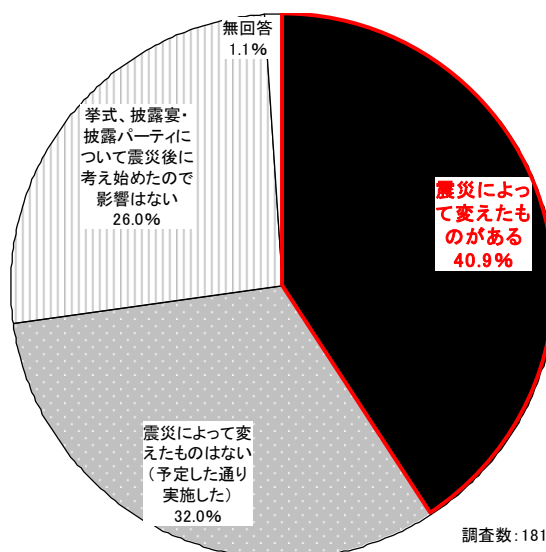
※各サンプルごとに「挙式、披露宴・披露パーティ総額(万円)」を「披露宴・披露パーティ招待客人数(人)」で割って算出

震災が結婚式に与えた影響は、「震災前に考えていたよりも招待客が変わった」人が19.9%、「挙式、披露宴・披露パーティの日時が変わった(挙式、披露宴・披露パーティを延期した)」人が18.8%、「震災前に考えていたよりも挙式、披露宴・披露パーティの内容が変わった」人が9.9%など、「震災によって変えたものがある」人は40.9%であった。一方、「震災によって変えたものはない(震災前に予定した通り実施した)」人は32.0%、「挙式、披露宴・披露パーティについて震災後に考え始めたので影響はない」人は26.0%であった。

### ■震災が結婚式に与えた影響の内容(全体/複数回答)



### ■震災が結婚式に与えた影響の有無【影響の有無で再分類】(全体)



※震災によって変えたものがある:「挙式、披露宴・披露パーティの日時が変わった(挙式、披露宴・披露パーティを延期した)」「震災前に考えていたよりも招待客が変わった」「震災前に考えていたよりも挙式、披露宴・披露パーティの内容が変わった」「震災前に考えていた会場から別の会場に変えた」「震災をきっかけに挙式、披露宴・披露パーティをしようと思った」「その他」のいずれかを回答した人を集計。



# 挙式に関して実施した演出

挙式に関して実施した演出トップ3は、1位「フラワーシャワー、ライスシャワー」(42.7%)、2位「挙式時の音楽・BGMを自分達で選ぶ」(39.9%)、3位「親からペールダウンをしてもらおう」(35.4%)であった。

「親からペールダウンをしてもらおう」など、自分達と親とのつながりを感じる演出が増加している。

■ 挙式に関して実施した演出(挙式実施者/複数回答)

( )内は調査数

	青森・秋田・岩手			全国(推計値)			地域別													
	12年 (178)	11年 *	10年 (293)	12年	11年	10年	北海道 (443)	宮城・ 山形 (282)	福島 (144)	茨城・ 栃木・ 群馬 (444)	首都 圏 (912)	新潟 (147)	長野・ 山梨 (236)	富山・ 石川・ 福井 (229)	静岡 (325)	東海 (607)	関西 (880)	岡山・ 広島・ 山口 (572)	四国 (257)	九州 (1062)
フラワーシャワー、ライスシャワー	42.7	*	38.9	64.6	*	62.6	61.4	62.1	65.3	75.5	62.5	58.5	66.9	63.3	68.6	67.4	68.8	67.1	66.9	60.6
挙式時の音楽・BGMを自分達で選ぶ	39.9	*	38.2	47.7	*	43.8	47.0	45.4	43.8	47.5	42.2	44.1	51.1	46.8	45.5	51.1	46.2	55.3	47.8	
親からペールダウンをしてもらおう	35.4	*	11.6	43.9	*	23.2	36.8	47.5	45.8	57.9	44.5	39.5	47.5	41.5	43.7	47.1	41.6	46.2	38.9	40.4
ブーケス、ブーケブルズ	34.3	*	30.4	43.8	*	42.6	39.5	47.5	50.0	61.3	41.1	42.9	41.9	40.6	49.8	42.0	41.6	44.8	57.2	45.8
好きな花やアイテムで挙式会場を飾りつける	21.3	*	18.1	27.9	*	25.2	26.0	25.9	24.3	29.5	25.9	28.6	22.0	29.3	28.3	30.1	31.9	28.1	35.0	27.2
列席者の子供にリングボーイ・フラワーガールなどを務めてもらう	21.3	*	18.4	24.3	*	22.8	22.1	22.0	13.9	21.6	20.6	23.8	20.8	26.6	25.2	25.4	28.4	28.5	29.2	29.7
挙式のテーマやコンセプトを決める	17.4	*	14.7	25.6	*	22.8	21.4	22.0	18.8	24.8	28.1	19.0	20.3	22.3	27.4	28.8	25.3	26.6	26.1	23.1
自然光や照明などを利用した光の演出	16.3	*	12.6	18.2	*	17.9	15.1	18.4	18.8	20.9	20.2	13.6	11.9	13.1	15.7	18.9	17.3	19.2	16.7	16.4
(神前式で)友人・知人など(親・親族以外)にも列席してもらう	14.6	*	15.0	16.2	*	15.7	18.7	14.2	18.1	16.0	15.5	19.7	18.2	20.5	19.4	16.3	14.2	16.1	17.1	18.6
ユニティキャンドル、サンドセレモニーなど、指輪の交換以外の儀式を行なう	10.7	*	6.1	9.5	*	9.0	7.4	7.1	10.4	7.7	9.4	6.1	11.0	9.6	12.3	12.2	9.3	7.0	11.7	9.4
雅楽の生演奏・舞を入れる	9.0	*	7.5	7.2	*	7.7	4.1	4.3	6.3	5.0	8.9	6.1	5.1	10.5	8.0	9.1	6.1	5.2	7.4	5.0
式次第をオリジナルでつくる	8.4	*	7.8	9.8	*	10.9	8.8	8.5	11.8	7.7	10.0	8.8	11.4	9.6	10.2	11.2	9.5	9.8	12.1	9.7
結婚宣言の文面を自分達でつくる	8.4	*	9.6	16.2	*	14.4	13.8	11.0	11.1	15.8	15.1	13.6	17.4	16.2	15.4	20.1	18.4	19.4	25.3	14.1
父親以外の人(母親や親族など)とバージンロードを歩く	6.2	*	7.5	9.1	*	7.8	7.7	12.1	11.8	8.8	10.2	4.8	9.3	7.0	9.2	7.9	8.3	6.6	10.1	10.5
沿道や公園など、挙式会場の屋外に出て一般の人からも祝福をもらう	5.1	*	1.4	3.8	*	4.1	0.9	5.3	3.5	4.5	4.8	2.7	6.8	2.2	2.5	3.0	4.0	2.1	3.1	2.8
海や森、公園など自然に囲まれた場所でセレモニーを行なう	4.5	*	3.4	9.5	*	9.0	9.7	4.6	6.9	7.0	11.4	3.4	10.2	6.6	8.6	11.2	11.0	5.4	9.7	7.3
挙式前に挙式会場内で新郎・新婦二人だけになる時間をつくる	4.5	*	4.4	5.4	*	5.9	5.9	5.3	5.6	5.2	5.0	4.1	3.8	5.2	7.4	4.8	4.9	7.0	6.2	6.9
挙式時に列席者への謝辞スピーチをする	3.9	*	4.8	8.2	*	8.2	7.7	8.2	6.3	9.5	7.8	12.2	8.5	3.1	7.7	7.7	8.6	10.3	9.3	9.6
自分達の子供もセレモニー(誓いの儀式など)に参加させる	3.9	*	3.8	3.6	*	3.4	3.6	6.7	4.2	3.8	3.1	2.0	3.4	3.9	3.1	2.6	3.1	4.7	3.9	5.8
参進の儀を行なう	2.8	*	1.7	3.4	*	3.2	1.6	2.1	2.1	2.9	5.4	6.1	3.4	2.2	4.3	2.8	1.9	2.4	2.3	2.2
友人にブライズメイド・アッシャーなどを務めてもらう	1.1	*	1.7	3.4	*	3.5	3.8	2.8	1.4	3.2	3.1	1.4	3.8	3.9	4.0	3.3	3.9	4.2	5.1	4.0
親から戴冠式をもらう	0.6	*	0.3	0.5	*	0.6	0.2	0.7	0.7	0.5	0.3	1.4	0.4	—	0.6	0.2	0.5	0.9	2.3	0.9



# 披露宴・披露パーティに関して実施した演出

披露宴・披露パーティに関して実施した演出トップ3は、1位「親に花束を贈呈する」(82.2%)、2位「(ウエディングケーキを互いに食べさせあう)ファーストバイト」(81.6%)、3位「生い立ち紹介などを映像演出で行なう」(77.6%)であった。

つながりを感じる演出に加え、カップル自身を知ってもらう演出は全国的に増加しているが、このエリアでも「招待客一人ひとりにメッセージを書く」といったゲストとのつながりを感じる演出と共に、「生い立ち紹介などを映像演出で行なう」といったカップル自身を知ってもらう演出も増加している。

■ 披露宴・披露パーティに関して実施した演出 (披露宴・披露パーティ実施者／複数回答)

( )内は調査数

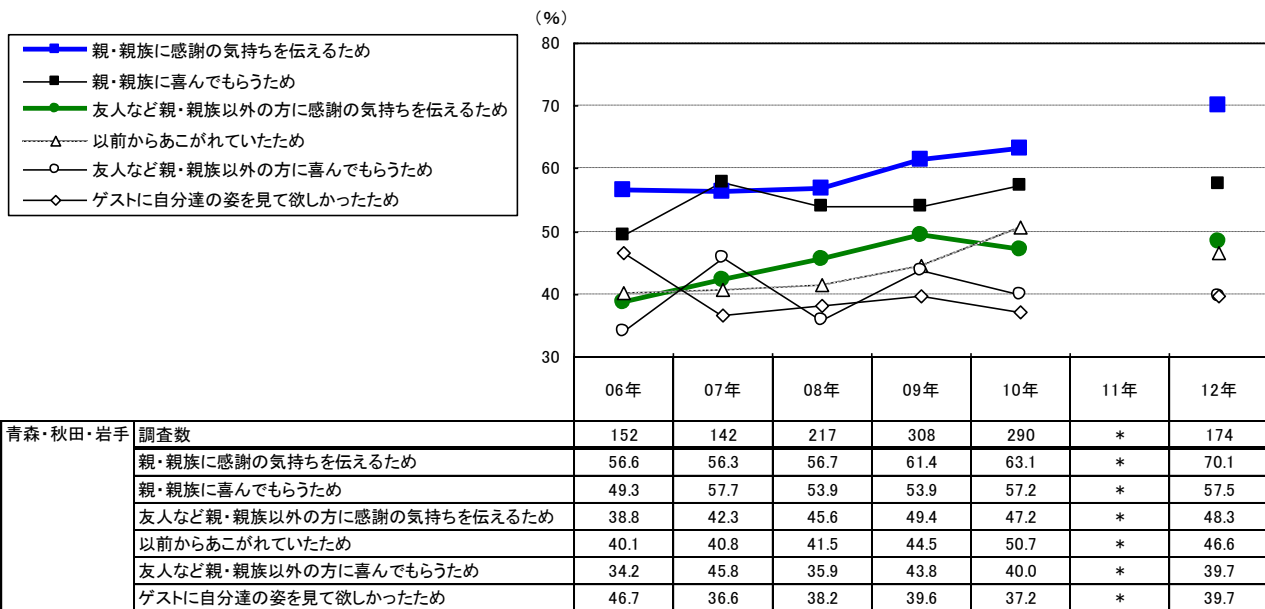
	青森・秋田・岩手			全国(推計値)			地域別													
	12年	11年	10年	12年	11年	10年	北海道	宮城・山形	福島	茨城・栃木・群馬	首都圏	新潟	長野・山梨	富山・石川・福井	静岡	東海	関西	岡山・広島・山口	四国	九州
親に花束を贈呈する	82.2	*	77.9	69.5	*	72.7	66.4	74.1	69.6	75.0	65.1	76.6	72.3	72.5	68.1	73.1	69.0	74.2	68.8	71.6
(ウエディングケーキを互いに食べさせあう)ファーストバイト	81.6	*	73.8	80.4	*	75.4	74.4	83.3	87.7	85.6	75.0	93.8	83.4	85.1	85.1	83.1	83.2	84.8	84.2	79.4
生い立ち紹介などを映像演出で行なう	77.6	*	68.6	78.1	*	69.3	70.4	74.8	77.5	76.6	76.5	84.1	76.2	76.1	85.4	79.5	80.0	78.1	78.5	81.1
入退場の際、親・親族・知人にエスコートしてもらう	76.4	*	72.4	73.0	*	69.5	67.3	72.2	72.5	77.5	68.3	75.2	72.3	74.3	80.2	73.1	73.3	77.6	74.6	81.1
BGMのジャンルを問わず好きな曲を選ぶ	70.1	*	69.3	65.7	*	65.2	70.6	68.5	74.6	65.1	59.0	71.7	70.2	70.7	68.4	69.6	64.7	72.2	75.0	71.3
会場装花を持ち帰れるようにする	70.1	*	69.0	72.6	*	73.9	48.3	65.6	79.7	82.1	72.4	76.6	79.6	73.9	75.9	75.6	68.8	76.2	79.6	75.6
キャンドルサービス	64.4	*	63.8	40.0	*	45.6	56.4	40.7	47.1	41.5	29.0	48.3	31.5	44.6	35.6	38.9	46.1	46.1	59.6	44.5
親に花束以外のものを贈呈する	59.2	*	54.8	63.4	*	56.6	63.0	64.4	68.8	66.3	64.7	60.7	61.7	68.0	61.6	64.8	60.1	58.8	68.1	63.0
親にサプライズ演出を行なう(プレゼントを渡すなど)	48.3	*	52.1	54.8	*	53.0	52.4	59.6	56.5	51.1	56.1	55.2	48.9	63.1	50.5	55.1	54.1	56.8	58.5	53.0
親以外にサプライズ演出を行なう(プレゼントを渡すなど)	40.2	*	49.7	44.2	*	46.7	48.8	47.8	59.4	51.1	38.1	56.6	48.9	49.1	46.1	47.7	43.6	42.8	47.3	49.2
招待客一人ひとりにメッセージを書く	39.1	*	31.0	59.1	*	51.6	46.7	50.7	50.0	51.4	56.7	51.0	54.0	54.5	60.1	58.1	65.7	65.1	69.2	70.8
両家の親が招待客へ謝辞スピーチする	38.5	*	36.2	31.4	*	32.0	34.4	38.1	35.5	29.6	29.5	28.3	29.8	34.2	32.5	30.9	31.2	34.1	33.5	31.8
ウエディング小物を自分達でつくる	38.5	*	39.7	46.9	*	44.4	44.1	48.9	47.8	47.9	46.8	48.3	44.3	49.5	39.3	49.6	48.7	49.1	44.6	44.9
プロフィールパンフレットをつくる(自己紹介、自分達の経歴、生い立ちなど)	36.8	*	39.3	62.7	*	57.4	74.9	56.3	60.9	66.7	64.5	55.2	68.1	59.9	69.0	66.6	66.1	60.0	51.9	51.9
テーブルごとに写真撮影	36.2	*	35.2	60.6	*	58.2	50.5	51.5	44.9	57.3	63.9	48.3	55.7	65.8	61.0	62.9	65.7	66.5	67.7	52.9
披露宴・披露パーティのテーマやコンセプトを決める	35.1	*	32.4	46.8	*	43.0	42.2	46.3	44.2	47.0	50.8	39.3	46.0	45.5	49.8	49.2	43.6	47.0	42.7	43.8
キャンドルサービス以外の演出でゲストを喜ばせる	25.3	*	28.6	34.1	*	36.0	27.7	35.6	38.4	37.6	33.4	33.8	41.3	35.6	36.8	38.2	36.1	32.4	33.8	29.6
親が演出に参加する(ラストバイトやケーキ入刀など)	25.3	*	25.9	25.1	*	24.6	24.9	34.1	37.0	29.6	20.4	34.5	32.3	32.9	25.1	26.2	26.6	27.8	25.8	24.4
招待状・席札をオリジナルデザインでつくる	24.7	*	31.7	49.2	*	48.7	34.6	34.1	37.7	50.9	51.2	45.5	51.9	55.9	52.3	54.9	53.3	52.5	42.3	45.0
自然光や照明などを利用した光の演出	23.0	*	20.7	24.9	*	25.5	25.4	28.9	26.1	26.6	25.9	16.6	21.7	21.2	24.5	24.0	23.7	24.6	23.5	26.1
招待客みんなが参加できる演出を行なう(キャンドルリレー、クイズなど)	21.3	*	29.0	30.7	*	32.7	41.9	33.3	30.4	31.9	24.7	34.5	33.6	32.0	35.0	37.9	31.3	38.4	33.5	30.9
新郎・新婦の席を離れない	20.1	*	27.9	29.6	*	34.0	32.9	28.1	26.1	31.4	29.9	28.3	37.0	32.9	30.3	28.9	29.5	29.4	21.5	30.1
地元にならんだ演出を取り入れる(演舞、歌謡、行事など)	16.7	*	21.7	6.9	*	7.0	2.4	9.6	13.0	4.1	6.5	6.2	6.4	10.4	7.4	10.9	3.5	7.0	8.8	8.4
BGMのジャンルに統一感を持たせる	16.7	*	13.1	18.8	*	17.3	19.9	16.7	17.4	17.0	25.0	13.8	18.7	13.5	17.3	14.2	17.5	12.5	11.5	14.4
風船など花以外のものを使って会場を飾りつける	15.5	*	12.8	21.2	*	18.6	26.3	20.0	21.0	23.9	19.8	19.3	16.2	13.5	25.7	22.9	22.3	21.3	21.9	21.7
生演奏を入れる(ゴスペル、楽器など)	13.8	*	14.5	17.5	*	18.3	15.2	16.3	20.3	13.3	18.7	20.7	19.6	11.7	25.4	16.5	17.7	17.2	18.8	16.1
光る水を使った演出	10.9	*	9.7	10.4	*	11.4	10.0	10.7	16.7	12.6	8.7	14.5	11.1	12.6	18.3	13.7	9.2	8.8	9.2	9.9
引出物をオリジナルでつくる(名入れなど)	8.6	*	10.7	9.0	*	10.0	7.8	14.1	7.2	8.7	8.8	17.2	9.8	10.4	11.1	9.5	8.3	10.2	11.5	6.3
ウエルカムスピーチを新郎・新婦お二人で行なう	8.0	*	9.3	26.1	*	24.2	13.5	22.2	24.6	34.4	32.2	24.8	23.8	21.6	23.5	23.2	27.3	22.6	16.9	20.6
シャンパンタワー	6.9	*	5.9	2.7	*	3.0	4.0	3.0	6.5	3.4	2.1	3.4	2.1	3.2	4.3	2.8	1.2	4.7	3.5	3.0
(酒樽を開ける)鏡開き	6.9	*	9.0	4.8	*	5.1	3.1	7.8	2.2	5.3	5.1	6.2	3.8	4.5	4.6	4.8	5.4	4.3	2.7	3.6
夜景を楽しめるような演出を取り入れる	5.2	*	8.3	7.3	*	8.8	13.5	5.6	7.2	2.5	6.0	5.5	6.8	9.5	9.0	9.0	8.8	6.6	10.4	6.9
庭やテラスなど、会場の外に出て自分達と招待客が会話を楽しむ	5.2	*	11.0	20.7	*	20.2	11.6	14.4	17.4	22.2	20.3	19.3	18.3	12.6	30.3	28.0	26.6	18.1	15.4	16.5
新郎・新婦の席を招待客の席の中につくる	3.4	*	3.8	4.1	*	4.7	6.2	6.7	2.2	3.9	4.5	4.8	3.8	1.8	4.3	3.5	3.7	4.8	3.8	3.8
お色直しをしない	2.9	*	4.8	7.1	*	7.9	9.7	9.3	2.9	5.3	10.4	3.4	3.4	6.8	2.2	7.0	5.9	5.7	3.1	4.0
タレント、パフォーマー(ピエロ・パントマイムなど)を呼ぶ	2.9	*	3.4	2.4	*	3.3	1.4	2.2	1.4	2.3	2.2	—	2.6	1.8	1.9	3.2	2.2	2.5	2.7	3.1
車・バイクなどで入退場する	2.3	*	1.4	1.9	*	2.1	1.9	2.2	—	1.8	0.9	1.4	0.9	4.5	1.5	1.5	2.7	3.6	3.1	2.9

# 披露宴・披露パーティをあげた理由

披露宴・披露パーティをあげた理由トップ3は、1位「親・親族に感謝の気持ちを伝えるため」(70.1%)、2位「親・親族に喜んでもらうため」(57.5%)、3位「友人など親・親族以外の方に感謝の気持ちを伝えるため」(48.3%)であった。

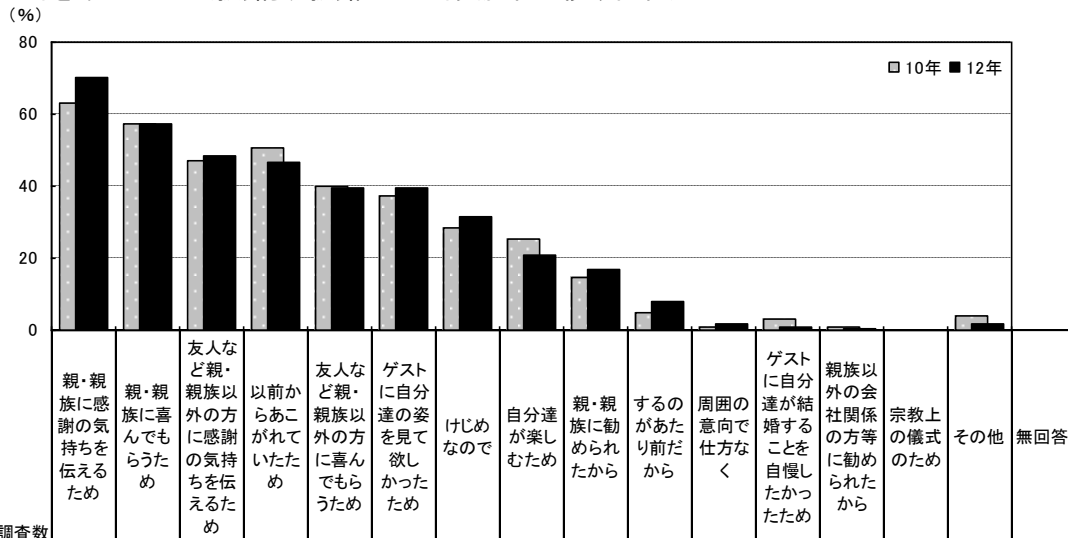
ここ6年で、「親・親族に感謝の気持ちを伝えるため」56.6%(06年)→70.1%(12年)、「友人など親・親族以外の方に感謝の気持ちを伝えるため」38.8%(06年)→48.3%(12年)など、“感謝を伝える”志向が増加している。

## ■披露宴・披露パーティをあげた理由の推移【上位5位】(披露宴・披露パーティ実施者／複数回答)



青森・秋田・岩手	調査数	152	142	217	308	290	*	174
親・親族に感謝の気持ちを伝えるため	56.6	56.3	56.7	61.4	63.1	*	70.1	
親・親族に喜んでもらうため	49.3	57.7	53.9	53.9	57.2	*	57.5	
友人など親・親族以外の方に感謝の気持ちを伝えるため	38.8	42.3	45.6	49.4	47.2	*	48.3	
以前からあこがれていたため	40.1	40.8	41.5	44.5	50.7	*	46.6	
友人など親・親族以外の方に喜んでもらうため	34.2	45.8	35.9	43.8	40.0	*	39.7	
ゲストに自分達の姿を見て欲しかったため	46.7	36.6	38.2	39.6	37.2	*	39.7	

## ■披露宴・披露パーティをあげた理由(披露宴・披露パーティ実施者／複数回答)



青森・秋田・岩手	調査数	理由																	
		12年	70.1	57.5	48.3	46.6	39.7	39.7	31.6	20.7	16.7	8.0	1.7	1.1	0.6	—	1.7	0.6	
	11年	*	*	*	*	*	*	*	*	*	*	*	*	*	*	*	*	*	*
	10年	290	63.1	57.2	47.2	50.7	40.0	37.2	28.3	25.2	14.5	4.8	0.7	3.1	1.0	—	3.8	0.7	
	09年	308	61.4	53.9	49.4	44.5	43.8	39.6	27.3	24.0	16.6	7.5	1.9	1.9	1.0	—	3.6	0.6	
	08年	217	56.7	53.9	45.6	41.5	35.9	38.2	32.3	21.2	17.1	6.0	3.7	3.2	2.3	—	3.7	0.9	
	07年	142	56.3	57.7	42.3	40.8	45.8	36.6	26.1	33.1	23.2	12.0	4.2	2.8	—	—	4.9	—	
	06年	152	56.6	49.3	38.8	40.1	34.2	46.7	28.9	23.7	21.1	7.9	3.3	3.9	1.3	—	2.6	1.3	
妻の年齢別	24歳以下	26	65.4	30.8	26.9	57.7	26.9	34.6	30.8	23.1	15.4	11.5	—	—	—	—	3.8	—	
	25～29歳	111	70.3	65.8	53.2	49.5	44.1	42.3	30.6	23.4	15.3	7.2	2.7	1.8	0.9	—	1.8	0.9	
	30歳以上	37	73.0	51.4	48.6	29.7	35.1	35.1	35.1	10.8	21.6	8.1	—	—	—	—	—	—	