

2012年10月18日

株式会社リクルートマーケティングパートナーズ

ゼクシィ宮城山形 結婚トレンド調査2012

◆震災影響はあったものの、結婚式の規模は依然高水準で推移。

挙式、披露宴・披露パーティ総額は337.1万円、ご祝儀総額は213.1万円、披露宴・披露パーティの招待客人数は77.3人。また、挙式、披露宴・披露パーティ実施者において、何らかの震災影響があった人は50.7%。震災影響はあったものの、結婚式の規模は依然高水準で推移している。

* 集計対象は、2011年4月～2012年3月に挙式もしくは披露宴・披露パーティを実施した人

◆ゲストと、これまでよりもさらに深い「つながり」を築く場に。

「つながり」を感じる演出は依然として人気。加えて、カップル自身の生い立ちを公開する演出が増加。より深く自分たちを知ってもらうことで、ゲストとさらに深い「つながり」を築こうとしている。

株式会社リクルートマーケティングパートナーズ(本社:東京都千代田区 代表取締役社長 鬼頭 秀彰)が企画運営する結婚情報誌『ゼクシィ』では、新婚カップルの結婚スタイルについて詳細に把握するために、毎年「結婚トレンド調査」を実施しています。1994年に首都圏で開始した調査は、年々調査地域を拡大し、現在では北海道、青森・秋田・岩手、宮城・山形、福島、茨城・栃木・群馬、首都圏、新潟、長野・山梨、富山・石川・福井、静岡、東海、関西、岡山・広島・山口、四国、九州の15地域による全国規模の調査を実施しています。ここに、調査結果の要旨をご報告いたします。

P3-7 <結婚式の規模>

挙式、披露宴・披露パーティ実施者において、東日本大震災の影響はあったものの、結婚式にかかる費用や招待客人数は高水準で推移している。

- ◆挙式、披露宴・披露パーティ総額は、337.1万円(10年:342.8万円)。
- ◆ご祝儀総額は、213.1万円(10年:202.7万円)。
- ◆披露宴・披露パーティの招待客人数は、77.3人(10年:80.2人)。
- ◆招待客1人あたりの挙式、披露宴・披露パーティ費用は、5.1万円(10年:4.8万円)。
- ◆「挙式、披露宴・披露パーティの日時が変わった(延期した)」28.3%、「招待客が変わった」23.8%と震災によって変更した項目がある。何らかの震災影響があった人は50.7%。一方、「震災によって変えたものはない(震災前に予定した通り実施した)」26.9%、「震災後に考え始めたので影響はない」22.1%。

P8-9 <演出の変化>

「つながり」を感じる演出は依然として人気。さらに、カップル自身の生い立ちを公開する演出が増加。より深く自分たちを知ってもらうことで、ゲストと深い「つながり」を築こうとしている。

- ◆挙式や披露宴・披露パーティにおいて、つながりを感じる演出「ペールダウン」が47.5%(10年:26.0%)、「招待客一人ひとりにメッセージを書く」が50.7%(10年:39.0%)と増加。さらにカップル自身を知ってもらう演出「生い立ち紹介などを映像演出で行なう」が74.8%(10年:66.6%)と増加。

P10 <披露宴の実施理由>

依然として披露宴・披露パーティは、「感謝を伝える場」となっている。

- ◆披露宴・披露パーティをあげた理由は、「親・親族に感謝の気持ちを伝えるため」67.0%(10年:68.2%)と高水準で推移。

- ◆出版・印刷物へデータを転載する際には、「ゼクシィ 結婚トレンド調査2012 調べ」と明記いただけますようお願い申し上げます。
- ◆「結婚トレンド調査2012」の詳細は、弊社『ブライダル総研』サイト(<http://bridal-souken.net>)より、ダウンロードいただけます。

リクルートマーケティングパートナーズではこれからも、ひとりひとりにあった「まだ、ここにない、出会い。」を届けることを目指していきます。

【本件に関するお問い合わせ先】

https://www.recruit-mp.co.jp/support/press_inquiry/

【調査概要】

【調査方法】 郵送法

【調査期間】 2012年4月23日～6月1日

【調査対象】 北海道、青森・秋田・岩手、宮城・山形、福島、茨城・栃木・群馬、首都圏、新潟、長野・山梨、富山・石川・福井、静岡、東海、関西、岡山・広島・山口、四国、九州の2011年4月～2012年3月に結婚(挙式、披露宴・披露パーティ)をした、もしくは結婚予定があった『ゼクシィ』読者のうち、地域ごとにランダムサンプリングし、調査票を郵送。調査票への記入は妻に依頼。

調査票発送数:20544件 調査票回収数: 7390件 回収率: 36.0%

【集計サンプル数】

計6840人〔北海道:454人、青森・秋田・岩手:181人、宮城・山形:290人、福島:146人、茨城・栃木・群馬:450人、首都圏(東京・神奈川・千葉・埼玉):932人、新潟:147人、長野・山梨:237人、富山・石川・福井:232人、静岡:331人、東海(愛知・岐阜・三重):620人、関西(大阪・兵庫・京都・奈良・滋賀・和歌山):897人、岡山・広島・山口:582人、四国(愛媛・香川・徳島・高知):263人、九州(福岡・佐賀・長崎・熊本・大分・宮崎・鹿児島):1078人〕

※回収されたサンプルのうち、対象期間内に挙式または披露宴・披露パーティをどちらも実施していないものは除いています。

※地域別の集計は「結婚前の妻の居住地」で行なっています。

※全国集計については、各地域の婚姻件数(平成22年厚生労働省人口動態調査)に合わせてウエイトバック集計を行なった推計値を掲載しています(全国<『ゼクシィ』発行地域外[鳥取・島根・沖縄]を除く>の婚姻件数合計は685,205組)。

※図表中の「-」は回答なしを示しています。

※本文中で使用している時系列のデータは、それぞれ過去に実施した同調査のデータです。調査方法、調査対象者は本年と同様、集計サンプル数については下記の通りです。

※2011年調査では、2011年3月に発生した東日本大震災の影響を鑑み、「青森・秋田・岩手」「宮城・山形」「福島」「茨城・栃木・群馬」の調査はしておりません。そのため「全国(推計値)」の算出もしておりません。該当項目は、図表中では「*」で表示しています。

(人)

	集計サンプル数														
	北海道	青森・秋田・岩手	宮城・山形	福島	茨城・栃木・群馬	首都圏	新潟	長野・山梨	富山・石川・福井	静岡	東海	関西	岡山・広島・山口	四国	九州
2011年調査	448	*	*	*	*	1024	176	184	295	327	705	1095	572	326	1184
2010年調査	486	301	314	153	460	1025	177	195	319	336	733	1097	578	380	1194
2009年調査	461	317	301	146	442	981	165	184	311	330	691	1053	561	361	1136
2008年調査	488	219	268	109	475	1142	166	155	271	307	690	1180	556	311	1029
2007年調査	432	154	248	85	475	867	154	158	221	368	706	1164	425	256	899
2006年調査	424	162	237	97	505	1200	125	169	152	244	630	1094	325	203	568

※2011年調査までは、首都圏に山梨県を含み集計していましたが、2012年調査から山梨県は長野県と合わせ、長野・山梨として集計しています。

【回答者のプロフィール】

■結婚時の夫・妻の年齢(全体/単一回答)

	宮城・山形							地域別														
	12年	11年	10年	09年	08年	07年	06年	全国(推計値)	北海道	青森・秋田・岩手	福島	茨城・栃木・群馬	首都圏	新潟	長野・山梨	富山・石川・福井	静岡	東海	関西	岡山・広島・山口	四国	九州
	(n=290)	*	(n=314)	(n=301)	(n=268)	(n=248)	(n=237)		(n=454)	(n=181)	(n=146)	(n=450)	(n=932)	(n=147)	(n=237)	(n=232)	(n=331)	(n=620)	(n=897)	(n=582)	(n=263)	(n=1078)
24歳以下	7.9	*	10.5	9.6	11.9	10.9	13.9	7.8	9.9	11.0	5.5	8.7	6.3	7.5	7.6	6.9	7.9	6.8	8.2	10.1	11.0	9.2
25～29歳	49.3	*	43.6	48.2	45.9	55.6	51.5	52.2	44.1	54.1	55.5	50.7	55.4	56.5	53.2	49.1	45.3	54.7	53.1	47.1	51.0	47.2
30歳以上	42.4	*	45.9	42.2	42.2	33.1	34.6	39.9	46.0	34.8	39.0	40.7	38.1	36.1	39.2	44.0	46.5	38.4	38.6	42.8	38.0	43.6
無回答	0.3	*	—	—	—	0.4	—	0.1	—	—	—	—	0.2	—	—	—	0.3	0.2	0.1	—	—	—
平均・歳	29.8	*	29.6	29.4	29.1	28.8	28.8	29.3	29.9	28.9	29.2	29.3	29.4	29.1	29.6	29.7	29.5	29.1	29.0	29.5	29.3	29.6

	宮城・山形							地域別														
	12年	11年	10年	09年	08年	07年	06年	全国(推計値)	北海道	青森・秋田・岩手	福島	茨城・栃木・群馬	首都圏	新潟	長野・山梨	富山・石川・福井	静岡	東海	関西	岡山・広島・山口	四国	九州
	(n=290)	*	(n=314)	(n=301)	(n=268)	(n=248)	(n=237)		(n=454)	(n=181)	(n=146)	(n=450)	(n=932)	(n=147)	(n=237)	(n=232)	(n=331)	(n=620)	(n=897)	(n=582)	(n=263)	(n=1078)
24歳以下	13.4	*	17.2	16.6	20.9	19.0	21.5	13.3	11.9	14.9	15.1	15.6	11.1	15.6	13.9	18.1	16.6	11.9	13.5	14.8	17.1	15.5
25～29歳	53.1	*	51.0	59.1	51.1	56.5	56.1	60.4	56.2	62.4	56.8	56.0	63.5	52.4	55.3	53.0	59.8	66.3	62.3	55.5	56.3	54.8
30歳以上	33.1	*	31.8	24.3	28.0	24.2	21.9	26.3	31.9	22.7	28.1	28.4	25.3	32.0	30.8	28.9	23.0	21.6	24.1	29.7	26.2	29.6
無回答	0.3	*	—	—	—	0.4	0.4	0.1	—	—	—	—	0.1	—	—	—	0.6	0.2	0.1	—	0.4	0.1
平均・歳	28.5	*	28.0	27.6	27.8	27.6	27.3	27.9	28.5	27.6	27.9	27.9	28.0	28.0	28.2	27.9	27.5	27.6	27.7	28.1	27.7	28.1

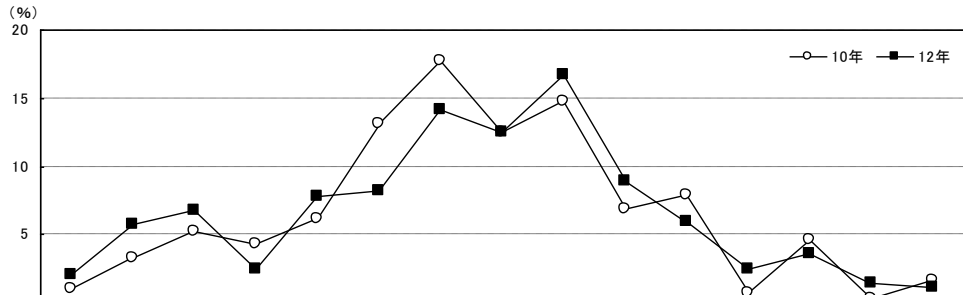
■結婚前の妻の居住地(全体/単一回答)

	北海道 (n=454)	青森・秋田・岩手 (n=181)	宮城・山形 (n=290)	福島 (n=146)	茨城・栃木・群馬 (n=450)	首都圏 (n=932)	新潟 (n=147)	長野・山梨 (n=237)	富山・石川・福井 (n=232)	静岡 (n=331)	東海 (n=620)	関西 (n=897)	岡山・広島・山口 (n=582)	四国 (n=263)	九州 (n=1078)
札幌市	56.8	青森県 29.8	宮城県 77.9	福島県 100.0	茨城県 41.1	東京都 41.4	新潟県 100.0	長野県 84.8	富山県 40.9	静岡県 100.0	愛知県 70.8	大阪府 45.6	広島県 48.8	愛媛県 45.6	福岡県 44.5
札幌市以外	43.2	秋田県 32.0	山形県 22.1		栃木県 31.8	神奈川県 23.4		山梨県 15.2	石川県 34.1		岐阜県 17.3	兵庫県 26.4	岡山県 31.6	香川県 25.9	佐賀県 4.4
		岩手県 38.1			群馬県 27.1	千葉県 16.4		福井県 25.0			三重県 11.9	京都府 11.6	山口県 19.6	徳島県 12.9	長崎県 8.7
					埼玉県 18.8						奈良県 7.0		高知県 15.6	熊本県 13.6	
											滋賀県 6.8				大分県 8.4
											和歌山県 2.6				宮崎県 7.6
															鹿児島県 12.7

挙式、披露宴・披露パーティ総額

挙式、披露宴・披露パーティ総額は337.1万円で、前回調査より5.7万円減少。
 ここ6年では335.8万円(06年)→337.1万円(12年)と、おおむね横ばい傾向。

■挙式、披露宴・披露パーティ総額(金額回答者のみ/単一回答)

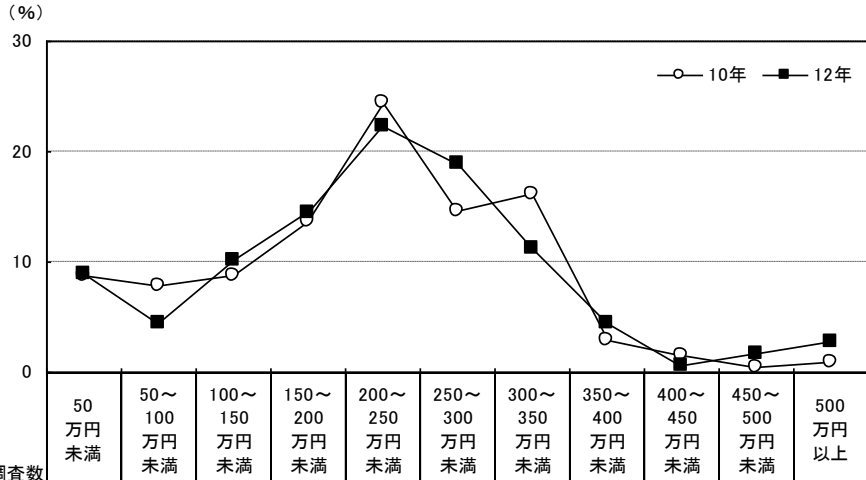


		調査数	50万円未満	50～100万円未満	100～150万円未満	150～200万円未満	200～250万円未満	250～300万円未満	300～350万円未満	350～400万円未満	400～450万円未満	450～500万円未満	500～550万円未満	550～600万円未満	600～650万円未満	650～700万円未満	700万円以上	平均・万円
宮城・山形	12年	281	2.1	5.7	6.8	2.5	7.8	8.2	14.2	12.5	16.7	8.9	6.0	2.5	3.6	1.4	1.1	337.1
	11年	*	*	*	*	*	*	*	*	*	*	*	*	*	*	*	*	*
	10年	305	1.0	3.3	5.2	4.3	6.2	13.1	17.7	12.5	14.8	6.9	7.9	0.7	4.6	0.3	1.6	342.8
	09年	290	1.0	3.1	3.8	4.5	7.9	11.0	17.9	18.6	11.4	7.2	8.6	0.7	2.4	—	1.7	336.0
	08年	257	1.9	4.7	3.1	5.1	7.8	12.8	15.6	13.2	16.0	7.0	6.2	3.1	2.3	—	1.2	330.5
	07年	227	2.6	4.0	4.0	5.7	9.7	8.8	15.0	17.2	11.0	7.5	8.4	1.3	3.1	0.4	1.3	330.9
妻の年齢別	06年	224	1.3	2.7	3.6	6.7	8.9	13.4	15.6	10.7	15.6	7.1	8.0	1.3	2.2	—	2.7	335.8
	24歳以下	37	5.4	5.4	8.1	2.7	5.4	8.1	16.2	13.5	13.5	5.4	8.1	2.7	5.4	—	—	321.5
	25～29歳	151	1.3	2.6	7.3	1.3	5.3	8.6	13.9	12.6	21.2	11.9	5.3	2.6	3.3	2.0	0.7	357.3
30歳以上	92	2.2	10.9	5.4	3.3	13.0	7.6	14.1	12.0	10.9	5.4	6.5	2.2	3.3	1.1	2.2	312.1	
地域別	全国(推計値)		1.2	2.8	4.5	4.8	7.9	9.4	15.1	14.4	16.6	9.2	7.7	1.9	2.7	0.7	1.1	343.8
	北海道	430	5.1	11.9	20.9	13.7	17.7	11.9	8.8	5.3	2.8	0.9	0.5	—	0.2	—	0.2	192.4
	青森・秋田・岩手	167	1.8	3.6	4.8	4.2	5.4	11.4	12.0	18.0	16.2	10.2	6.6	0.6	1.8	1.2	2.4	342.8
	福島	142	2.8	0.7	1.4	7.7	4.9	3.5	10.6	20.4	19.7	8.5	11.3	4.2	0.7	1.4	2.1	370.1
	茨城・栃木・群馬	437	0.9	1.6	2.5	3.2	4.6	4.8	15.8	15.3	19.9	10.3	9.6	3.9	5.3	0.9	1.4	383.1
	首都圏	905	1.1	2.5	4.8	5.6	8.2	8.2	13.1	11.6	16.5	10.2	9.4	2.7	3.3	1.0	1.9	354.9
	新潟	134	—	2.2	0.7	1.5	6.0	6.0	20.1	16.4	17.9	12.7	9.7	2.2	4.5	—	—	375.2
	長野・山梨	233	0.4	3.0	1.3	3.9	4.3	8.2	15.9	16.7	24.5	10.3	7.3	1.7	1.7	0.4	0.4	360.9
	富山・石川・福井	218	2.3	2.8	3.2	2.8	11.0	11.9	15.1	14.7	19.3	8.7	3.2	1.8	2.3	0.5	0.5	329.9
	静岡	323	0.3	1.5	2.8	2.2	2.8	13.0	18.0	22.0	18.0	8.0	5.6	3.1	1.9	0.6	0.3	357.6
	東海	599	0.5	1.5	4.0	3.5	8.0	10.2	16.7	16.2	19.2	9.5	6.0	1.0	2.5	0.8	0.3	346.3
	関西	871	0.7	2.8	3.4	3.9	8.4	11.7	17.7	16.3	15.6	8.7	7.1	0.8	1.8	0.1	0.9	338.3
	岡山・広島・山口	563	1.8	3.9	3.7	5.9	8.0	13.3	18.1	17.2	15.8	5.5	5.0	—	1.4	0.2	0.2	312.3
	四国	255	—	0.8	1.6	7.5	10.2	7.8	15.7	16.1	16.9	9.4	9.0	2.4	2.4	0.4	—	350.1
	九州	1041	1.3	1.9	3.2	3.2	6.6	8.5	16.2	15.9	17.0	10.9	8.9	2.2	2.9	0.8	0.5	357.5

※2011年調査では、2011年3月に発生した東日本大震災の影響を鑑み、「青森・秋田・岩手」「宮城・山形」「福島」「茨城・栃木・群馬」の調査はしていません。そのため、グラフにおいては2010年との比較を掲載しています(以下、同様)。

ご祝儀総額は213.1万円で、前回調査より10.4万円増加。

■ご祝儀総額(ご祝儀制の披露宴・披露パーティ実施者のうち、金額回答者のみ/単一回答)

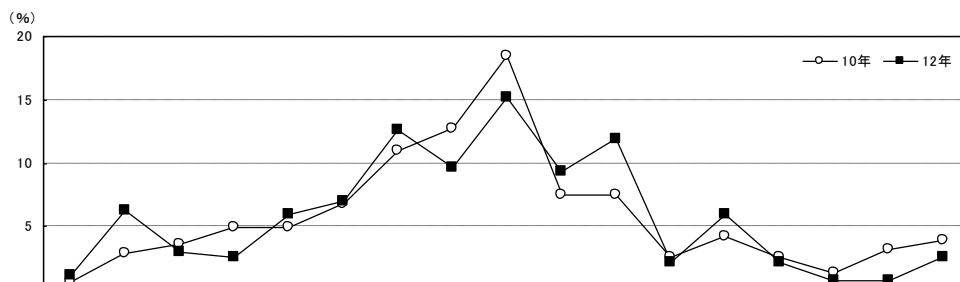


		調査数	50万円未満	50~100万円未満	100~150万円未満	150~200万円未満	200~250万円未満	250~300万円未満	300~350万円未満	350~400万円未満	400~450万円未満	450~500万円未満	500万円以上	平均・万円
宮城・山形	12年	179	8.9	4.5	10.1	14.5	22.3	19.0	11.2	4.5	0.6	1.7	2.8	213.1
	11年	*	*	*	*	*	*	*	*	*	*	*	*	*
	10年	205	8.8	7.8	8.8	13.7	24.4	14.6	16.1	2.9	1.5	0.5	1.0	202.7
	09年	171	6.4	5.8	9.4	15.8	28.7	13.5	11.1	2.9	5.8	—	0.6	206.9
	08年	157	1.9	7.0	8.3	19.7	28.0	19.1	8.9	2.5	2.5	1.3	0.6	216.7
	07年	128	7.8	5.5	10.2	18.0	24.2	12.5	12.5	3.9	3.1	0.8	1.6	208.5
06年	121	3.3	4.1	14.0	19.0	22.3	15.7	8.3	5.0	5.0	—	3.3	218.5	
妻の年齢別	24歳以下	23	4.3	8.7	13.0	17.4	21.7	17.4	4.3	4.3	—	—	8.7	219.5
	25~29歳	100	7.0	4.0	6.0	13.0	24.0	20.0	15.0	5.0	1.0	2.0	3.0	228.8
	30歳以上	55	14.5	3.6	14.5	16.4	20.0	18.2	7.3	3.6	—	1.8	—	183.9
地域別	全国(推計値)		4.8	4.2	8.9	15.1	24.5	16.9	13.7	5.1	4.1	1.1	1.6	226.3
	北海道	21	14.3	14.3	9.5	14.3	28.6	14.3	4.8	—	—	—	—	159.6
	青森・秋田・岩手	75	8.0	4.0	5.3	13.3	20.0	20.0	20.0	2.7	5.3	—	1.3	227.9
	福島	89	3.4	2.2	6.7	7.9	16.9	14.6	28.1	3.4	12.4	2.2	2.2	266.6
	茨城・栃木・群馬	329	3.3	1.5	7.0	11.2	27.4	20.7	14.3	10.6	2.7	0.9	0.3	239.1
	首都圏	674	5.3	4.6	9.3	14.7	26.0	16.3	13.5	3.7	3.9	1.2	1.5	221.5
	新潟	85	2.4	3.5	9.4	20.0	27.1	20.0	10.6	4.7	2.4	—	—	212.9
	長野・山梨	169	4.1	7.1	8.3	23.1	23.7	18.3	11.2	1.8	0.6	—	1.8	204.7
	富山・石川・福井	113	4.4	4.4	16.8	23.0	23.0	10.6	13.3	1.8	2.7	—	—	194.6
	静岡	245	2.9	1.6	1.6	8.6	26.1	26.1	19.2	8.6	4.5	0.8	—	254.3
	東海	396	4.0	5.3	11.4	19.7	30.6	14.1	8.3	2.3	3.0	0.3	1.0	203.6
	関西	585	5.6	5.1	10.8	19.0	25.6	16.4	9.4	4.1	2.2	0.5	1.2	206.4
	岡山・広島・山口	377	5.0	5.0	7.2	17.0	25.5	18.0	13.0	4.0	2.9	0.5	1.9	219.0
	四国	177	1.7	2.3	10.2	15.8	20.3	10.7	19.8	9.0	7.3	0.6	2.3	251.1
	九州	797	3.8	2.3	5.5	7.8	14.3	18.1	21.0	10.4	9.3	3.4	4.3	279.8

披露宴・披露パーティの招待客人数

披露宴・披露パーティの招待客人数の平均は77.3人で、前回調査より2.9人減少。
 ここ6年では減少傾向にある。86.6人(06年)→77.3人(12年)。
 招待客人数の分布で最も多いのは「80～90人未満」であった。

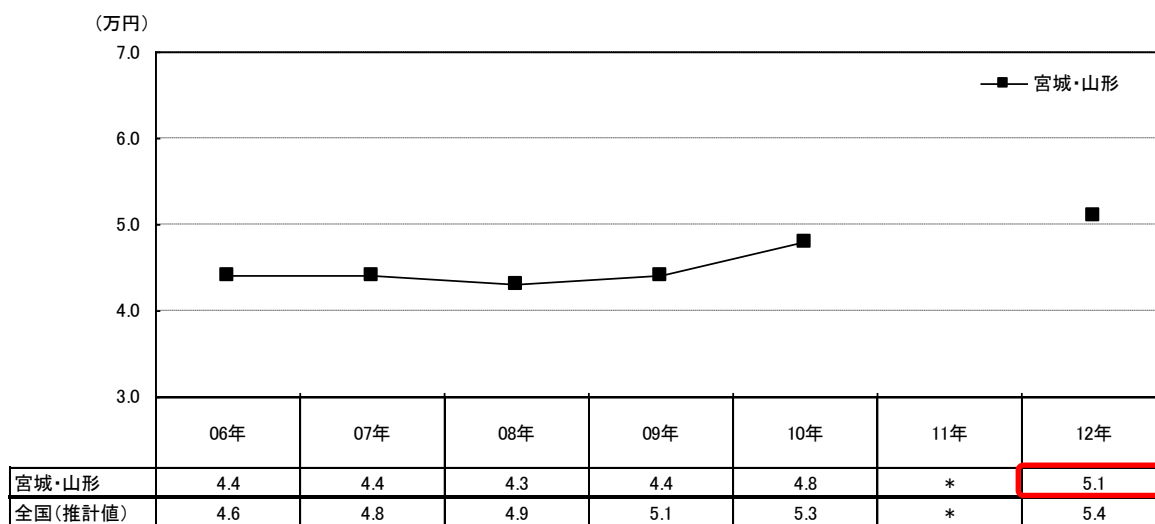
■ 披露宴・披露パーティの招待客人数 (披露宴・披露パーティ実施者／単一回答)



		調査数	10人未満	10～20人未満	20～30人未満	30～40人未満	40～50人未満	50～60人未満	60～70人未満	70～80人未満	80～90人未満	90～100人未満	100～110人未満	110～120人未満	120～130人未満	130～140人未満	140～150人未満	150～160人未満	160人以上	無回答	平均・人	
宮城・山形	12年	270	1.1	6.3	3.0	2.6	5.9	7.0	12.6	9.6	15.2	9.3	11.9	2.2	5.9	2.2	0.7	0.7	2.6	1.1	77.3	
	11年	*	*	*	*	*	*	*	*	*	*	*	*	*	*	*	*	*	*	*	*	*
	10年	308	0.6	2.9	3.6	4.9	4.9	6.8	11.0	12.7	18.5	7.5	7.5	2.6	4.2	2.6	1.3	3.2	3.9	1.3	80.2	
	09年	295	—	3.4	3.1	2.0	4.7	5.8	12.2	13.2	17.3	6.1	7.5	7.1	6.8	2.7	1.4	2.4	3.1	1.4	83.3	
	08年	256	—	2.7	2.7	2.7	1.2	7.8	11.3	14.1	17.6	6.3	12.1	6.3	2.7	2.3	2.7	2.3	4.7	0.4	86.0	
	07年	236	—	2.1	2.5	3.8	4.2	8.9	12.7	6.8	15.7	10.2	13.6	2.5	5.5	3.8	0.4	0.4	4.2	2.5	83.2	
	06年	222	—	1.4	2.3	2.3	4.5	7.2	13.1	15.3	17.6	6.3	7.2	4.1	4.5	3.6	2.3	2.7	5.4	0.5	86.6	
妻の年齢別	24歳以下	35	—	—	2.9	11.4	5.7	2.9	11.4	11.4	20.0	14.3	11.4	2.9	—	2.9	—	—	2.9	—	77.4	
	25～29歳	145	0.7	5.5	2.1	1.4	4.8	5.5	11.7	6.9	19.3	9.7	13.8	2.8	7.6	2.1	1.4	—	2.8	2.1	81.8	
	30歳以上	89	2.2	10.1	4.5	1.1	7.9	11.2	14.6	13.5	6.7	6.7	7.9	1.1	5.6	2.2	—	2.2	2.2	—	69.9	
地域別	全国(推計値)		1.2	2.4	3.3	4.2	5.9	10.1	14.8	14.4	16.0	8.5	6.7	2.6	3.0	1.4	0.8	0.7	1.8	2.3	73.7	
	北海道	422	1.9	3.6	2.6	5.2	4.3	7.3	6.6	9.7	13.5	6.6	10.0	4.7	7.3	2.6	1.7	2.1	7.1	3.1	89.1	
	青森・秋田・岩手	174	0.6	1.7	3.4	2.9	3.4	4.0	5.2	6.3	12.1	9.8	9.2	5.2	9.2	4.6	3.4	2.9	13.2	2.9	105.4	
	福島	138	0.7	—	2.2	2.2	2.9	3.6	7.2	10.9	13.8	13.0	10.1	8.7	6.5	2.9	2.9	2.2	8.0	2.2	95.8	
	茨城・栃木・群馬	436	0.9	1.1	1.8	3.7	4.6	8.0	7.3	14.0	21.3	11.5	9.9	5.3	6.7	1.6	0.2	—	0.5	1.6	79.1	
	首都圏	897	1.4	3.1	4.3	5.1	6.0	8.7	14.9	12.8	19.4	10.0	6.2	1.7	1.2	0.9	0.3	0.3	0.9	2.5	69.8	
	新潟	145	0.7	1.4	2.1	4.1	4.8	13.8	20.7	15.9	20.0	8.3	5.5	0.7	—	—	1.4	—	—	0.7	69.2	
	長野・山梨	235	—	4.3	1.7	3.0	5.1	10.2	12.8	18.7	16.2	11.1	5.5	3.0	2.1	0.9	0.4	0.9	0.9	3.4	74.0	
	富山・石川・福井	222	0.5	1.4	4.1	5.9	12.2	15.3	22.5	16.7	9.0	4.5	5.0	0.5	0.5	—	0.5	—	—	1.8	61.5	
	静岡	323	0.3	0.6	1.5	1.9	2.2	8.7	13.9	19.2	19.8	13.3	9.6	2.8	1.5	0.9	—	0.9	0.6	2.2	78.2	
	東海	599	0.8	2.3	3.2	4.3	8.7	15.4	24.0	22.0	11.7	3.7	1.2	0.3	0.5	0.2	—	—	0.2	1.5	62.0	
	関西	865	1.7	2.5	3.8	4.2	8.1	16.0	19.4	18.2	14.2	5.2	3.0	0.5	0.6	0.2	0.1	—	0.1	2.2	62.7	
	岡山・広島・山口	558	1.3	1.6	5.2	5.4	6.3	11.5	17.0	19.0	12.9	8.8	4.8	1.8	1.6	0.4	0.5	0.2	—	1.8	66.5	
	四国	260	0.8	0.8	1.5	3.5	4.2	8.5	12.7	11.9	15.8	10.4	11.2	5.0	4.6	2.3	1.5	0.8	2.3	2.3	81.7	
	九州	1044	0.7	1.4	1.4	2.0	2.4	3.5	6.4	6.9	13.2	9.7	13.3	8.2	10.3	5.2	3.6	2.7	6.0	2.9	98.4	

招待客1人あたりの挙式、披露宴・披露パーティ費用は5.1万円で、近年の傾向としては増加傾向にある。

■招待客1人あたりの挙式、披露宴・披露パーティ費用の推移



※各サンプルごとに「挙式、披露宴・披露パーティ総額(万円)」を「披露宴・披露パーティ招待客人数(人)」で割って算出

■招待客1人あたりの挙式、披露宴・披露パーティ費用の推移【地域別】

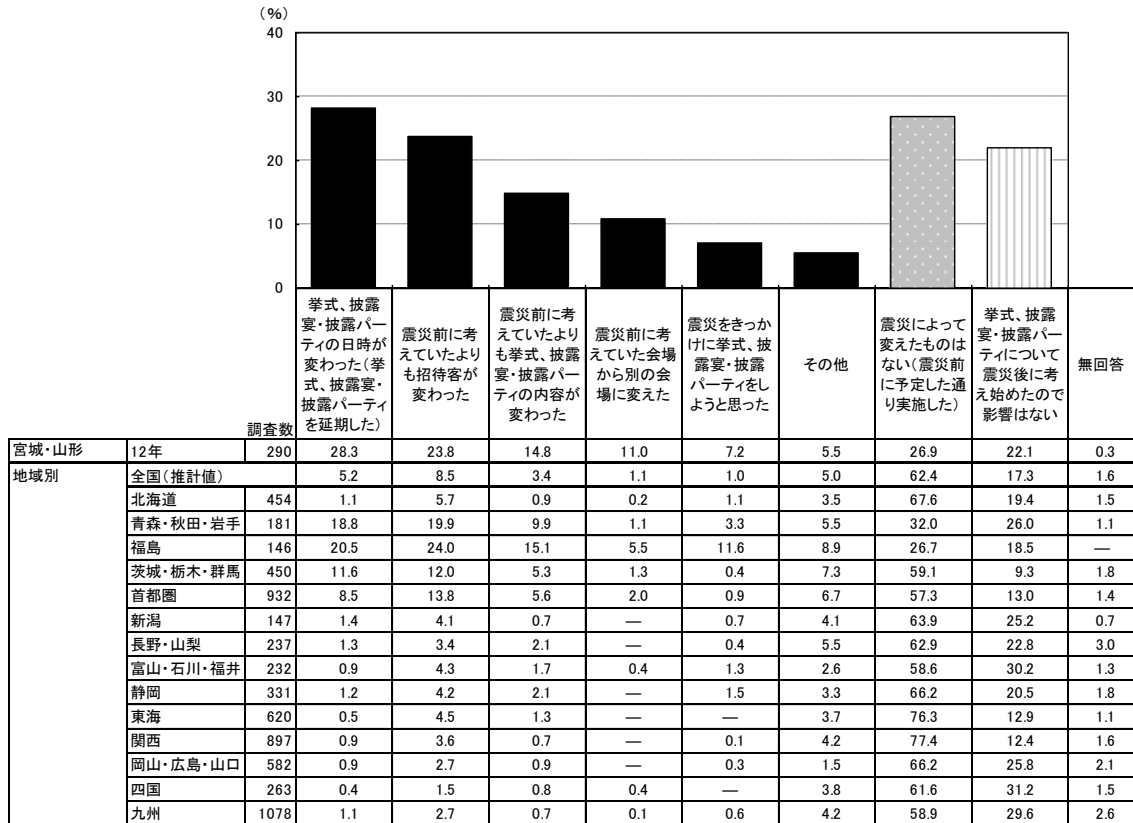
(万円)

	06年	07年	08年	09年	10年	11年	12年
全国(推計値)	4.6	4.8	4.9	5.1	5.3	*	5.4
北海道	2.2	2.3	2.6	3.0	2.7	2.9	3.2
青森・秋田・岩手	3.5	3.8	3.5	4.0	3.6	*	4.0
福島	4.0	3.9	4.3	4.2	4.7	*	4.3
茨城・栃木・群馬	4.2	4.6	4.7	4.9	5.4	*	5.4
首都圏	5.0	5.2	5.4	5.6	5.8	5.9	5.7
新潟	5.0	5.1	5.6	5.5	5.3	5.6	5.7
長野・山梨	4.3	4.8	4.6	4.7	5.1	5.2	5.3
富山・石川・福井	5.5	5.5	5.8	5.9	5.9	6.3	5.9
静岡	4.3	4.7	4.7	4.9	4.8	5.1	4.8
東海	5.4	5.5	5.7	5.9	5.8	5.9	6.2
関西	5.0	5.1	5.3	5.5	5.5	5.7	5.9
岡山・広島・山口	4.9	4.7	4.9	5.1	5.3	5.2	5.3
四国	4.3	4.4	4.5	4.8	4.8	4.8	4.6
九州	3.6	3.7	3.7	3.9	4.3	4.0	4.2

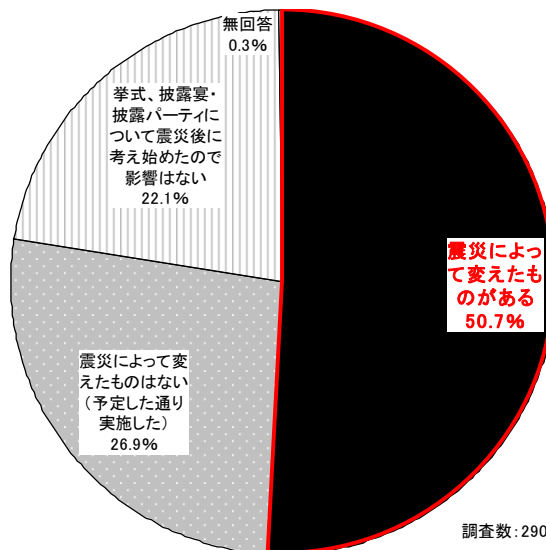
※各サンプルごとに「挙式、披露宴・披露パーティ総額(万円)」を「披露宴・披露パーティ招待客人数(人)」で割って算出

震災が結婚式に与えた影響は、「挙式、披露宴・披露パーティの日時が変わった(挙式、披露宴・披露パーティを延期した)」人が28.3%、「震災前に考えていたよりも招待客が変わった」人が23.8%、「震災前に考えていたよりも挙式、披露宴・披露パーティの内容が変わった」人が14.8%など、「震災によって変えたものがある」人は50.7%であった。一方、「震災によって変えたものはない(震災前に予定した通り実施した)」人は26.9%、「挙式、披露宴・披露パーティについて震災後に考え始めたので影響はない」人は22.1%であった。

■震災が結婚式に与えた影響の内容(全体/複数回答)



■震災が結婚式に与えた影響の有無【影響の有無で再分類】(全体)



※震災によって変えたものがある:「挙式、披露宴・披露パーティの日時が変わった(挙式、披露宴・披露パーティを延期した)」「震災前に考えていたよりも招待客が変わった」「震災前に考えていたよりも挙式、披露宴・披露パーティの内容が変わった」「震災前に考えていた会場から別の会場に変えた」「震災をきっかけに挙式、披露宴・披露パーティをしようと思った」「その他」のいずれかを回答した人を集計。

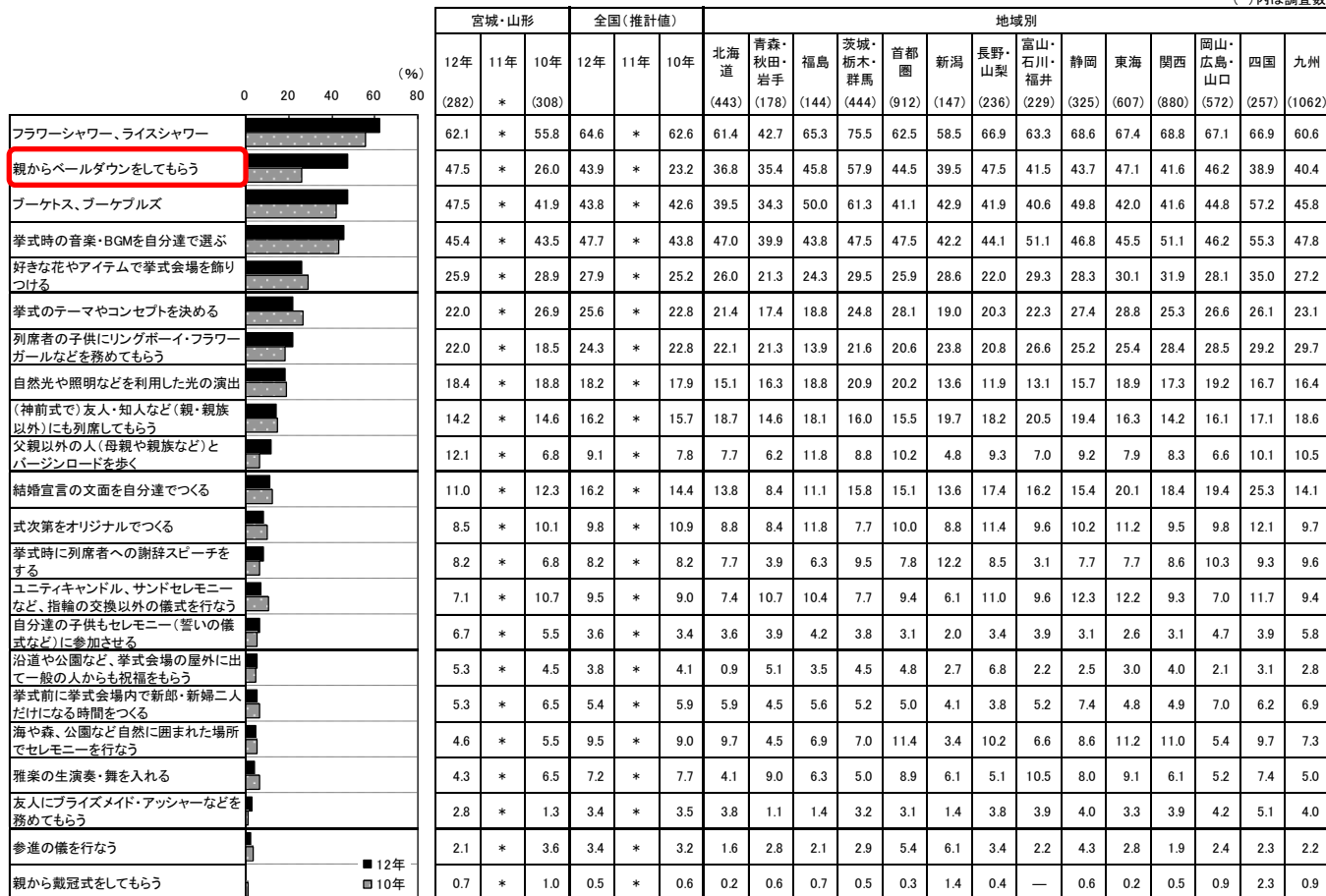
挙式に関して実施した演出

挙式に関して実施した演出トップ3は、1位「フラワーシャワー、ライスシャワー」(62.1%)、2位「親からベールダウンをしてもらう」「ブーケス、ブーケプルズ」(ともに47.5%)であった。

「親からベールダウンをしてもらう」など、自分達と親とのつながりを感じる演出が増加している。

■ 挙式に関して実施した演出(挙式実施者/複数回答)

()内は調査数



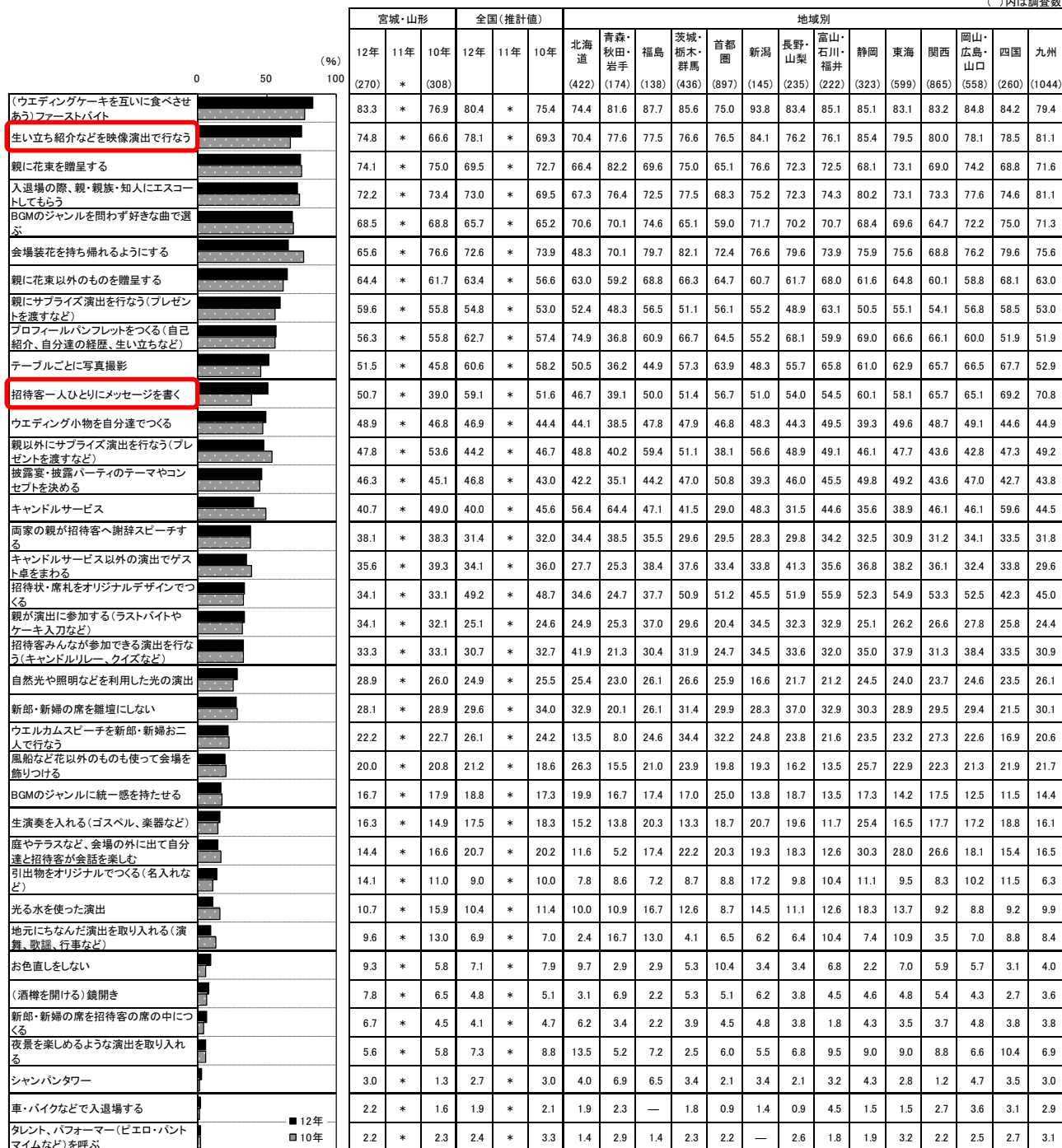
披露宴・披露パーティに関して実施した演出

披露宴・披露パーティに関して実施した演出トップ3は、1位「(ウエディングケーキを互いに食べさせあう)ファーストバイト」(83.3%)、2位「生い立ち紹介などを映像演出で行なう」(74.8%)、3位「親に花束を贈呈する」(74.1%)であった。

つながりを感じる演出に加え、カップル自身を知ってもらう演出は全国的に増加しているが、このエリアでも「招待客一人ひとりにメッセージを書く」といったゲストとのつながりを感じる演出と共に、「生い立ち紹介などを映像演出で行なう」といったカップル自身を知ってもらう演出も増加している。

■ 披露宴・披露パーティに関して実施した演出 (披露宴・披露パーティ実施者/複数回答)

()内は調査数

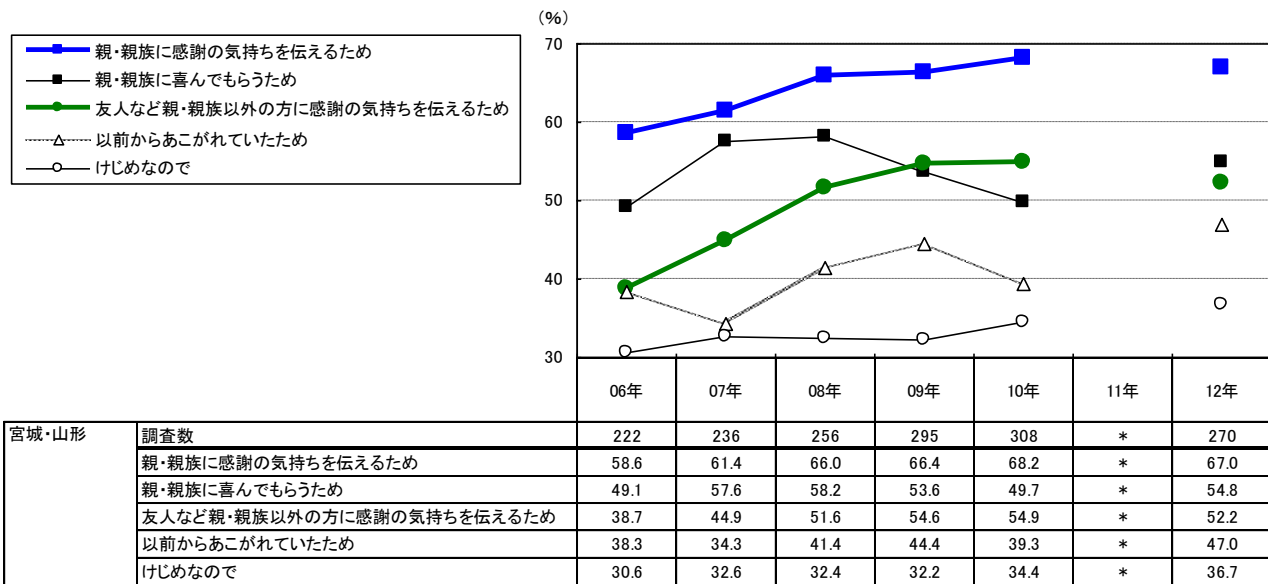


披露宴・披露パーティをあげた理由

披露宴・披露パーティをあげた理由トップ3は、1位「親・親族に感謝の気持ちを伝えるため」(67.0%)、2位「親・親族に喜んでもらうため」(54.8%)、3位「友人など親・親族以外の方に感謝の気持ちを伝えるため」(52.2%)であった。

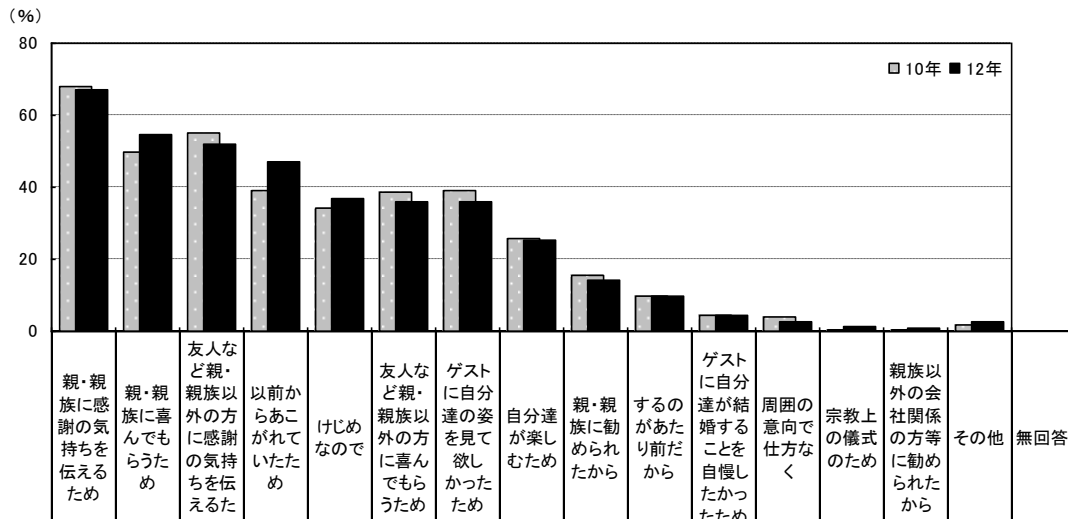
ここ6年で、「親・親族に感謝の気持ちを伝えるため」58.6%(06年)→67.0%(12年)など、“感謝を伝える”志向が高水準で推移している。

■披露宴・披露パーティをあげた理由の推移【上位5項目】(披露宴・披露パーティ実施者／複数回答)



宮城・山形	調査数	06年	07年	08年	09年	10年	11年	12年
親・親族に感謝の気持ちを伝えるため	222	58.6	61.4	66.0	66.4	68.2	*	67.0
親・親族に喜んでもらうため	222	49.1	57.6	58.2	53.6	49.7	*	54.8
友人など親・親族以外の方に感謝の気持ちを伝えるため	222	38.7	44.9	51.6	54.6	54.9	*	52.2
以前からあこがれていたため	222	38.3	34.3	41.4	44.4	39.3	*	47.0
はじめなので	222	30.6	32.6	32.4	32.2	34.4	*	36.7

■披露宴・披露パーティをあげた理由(披露宴・披露パーティ実施者／複数回答)



宮城・山形	調査数	理由																								
		12年	11年	10年	09年	08年	07年	06年	親・親族に感謝の気持ちを伝えるため	親・親族に喜んでもらうため	友人など親・親族以外の方に感謝の気持ちを伝えるため	以前からあこがれていたため	はじめなので	友人など親・親族以外の方に喜んでもらうため	ゲストに自分達を見て欲しかったため	自分達が楽しむため	親・親族に勧められたから	するのあたり前だから	ゲストに自分達が結婚することを自慢したかったため	周囲の意向で仕方なく	宗教上の儀式のため	親族以外の会社関係の方等に勧められたから	その他	無回答		
妻の年齢別	24歳以下	35	65.7	42.9	28.6	48.6	28.6	28.6	31.4	22.9	11.4	14.3	5.7	2.9	2.9	—	2.9	—	2.9	—	—	—	—	—	—	—
妻の年齢別	25～29歳	145	65.5	55.9	57.9	51.0	41.4	39.3	42.1	28.3	13.1	10.3	4.8	2.1	0.7	0.7	2.1	—	2.1	—	—	—	—	—	—	
妻の年齢別	30歳以上	89	70.8	58.4	52.8	40.4	31.5	33.7	28.1	21.3	16.9	7.9	3.4	3.4	2.2	1.1	3.4	—	3.4	—	—	—	—	—	—	