

2012年10月18日

株式会社 リクルートマーケティングパートナーズ

ゼクシィ静岡 結婚トレンド調査2012

◆結婚式の規模は依然高水準で推移。

挙式、披露宴・披露パーティ総額は357.6万円、ご祝儀総額は254.3万円、披露宴・披露パーティの招待客人数は78.2人。挙式、披露宴・披露パーティ実施者において、震災による影響を受けなかった人は86.7%。震災があったものの、結婚式の規模は依然高水準で推移。

* 集計対象は、2011年4月～2012年3月に挙式もしくは披露宴・披露パーティを実施した人

◆ゲストと、これまでよりもさらに深い「つながり」を築く場に。

「つながり」を感じる演出は依然として人気。加えて、カップル自身の生立ちを公開する演出が増加。より深く自分たちを知ってもらうことで、ゲストとさらに深い「つながり」を築こうとしている。

株式会社リクルートマーケティングパートナーズ(本社:東京都千代田区 代表取締役社長 鬼頭 秀彰)が企画運営する結婚情報誌『ゼクシィ』では、新婚カップルの結婚スタイルについて詳細に把握するために、毎年「結婚トレンド調査」を実施しています。1994年に首都圏で開始した調査は、年々調査地域を拡大し、現在では北海道、青森・秋田・岩手、宮城・山形、福島、茨城・栃木・群馬、首都圏、新潟、長野・山梨、富山・石川・福井、静岡、東海、関西、岡山・広島・山口、四国、九州の15地域による全国規模の調査を実施しています。ここに、調査結果の要旨をご報告いたします。

P3-7 <結婚式の規模>

東日本大震災があったものの、挙式、披露宴・披露パーティ実施者において、結婚式にかかる費用や招待客人数は高水準で推移している。

- ◆挙式、披露宴・披露パーティ総額は、357.6万円(11年:332.8万円)。
- ◆ご祝儀総額は、254.3万円(11年:236.4万円)。
- ◆披露宴・披露パーティの招待客人数は、78.2人(11年:70.6人)。
- ◆招待客1人あたりの挙式、披露宴・披露パーティ費用は、4.8万円(11年:5.1万円)。
- ◆「震災によって変えたものはない(震災前に予定した通り実施した)」66.2%、「挙式、披露宴・披露パーティについて震災後に考え始めたので影響はない」20.5%。震災による影響を受けなかった人は86.7%。

P8-9 <演出の変化>

「つながり」を感じる演出は依然として人気。さらに、カップル自身を知ってもらう演出が増加。より深く自分たちを知ってもらうことで、ゲストと深い「つながり」を築こうとしている。

- ◆挙式や披露宴・披露パーティにおいて、つながりを感じる演出「ベールダウン」が43.7%(11年:30.1%)、「招待客一人ひとりにメッセージを書く」が60.1%(11年:55.8%)と増加。さらにカップル自身を知ってもらう演出「生立ち紹介などを映像演出で行なう」が85.4%(11年:75.7%)と増加。

P10 <披露宴の実施理由>

依然として披露宴・披露パーティは、「感謝を伝える場」となっている。

- ◆披露宴・披露パーティをあげた理由は、「親・親族に感謝の気持ちを伝えるため」が74.6%(11年:76.0%)と高水準で推移。

- ◆出版・印刷物へデータを転載する際には、「ゼクシィ 結婚トレンド調査2012 調べ」と明記いただけますようお願い申し上げます。
- ◆「結婚トレンド調査2012」の詳細は、弊社『ブライダル総研』サイト(<http://bridal-souken.net>)より、ダウンロードいただけます。

リクルートマーケティングパートナーズではこれからも、ひとりひとりにあった「まだ、ここにはない、出会い。」を届けることを目指していきます。

【本件に関するお問い合わせ先】

https://www.recruit-mp.co.jp/support/press_inquiry/

【調査概要】

- 【調査方法】 郵送法
- 【調査期間】 2012年4月23日～6月1日
- 【調査対象】 北海道、青森・秋田・岩手、宮城・山形、福島、茨城・栃木・群馬、首都圏、新潟、長野・山梨、富山・石川・福井、静岡、東海、関西、岡山・広島・山口、四国、九州の2011年4月～2012年3月に結婚(挙式・披露宴・披露パーティ)をした、もしくは結婚予定があった『ゼクシィ』読者のうち、地域ごとにランダムサンプリングし、調査票を郵送。調査票への記入は妻に依頼。
調査票発送数:20544件 調査票回収数: 7390件 回収率: 36.0%

【集計サンプル数】

計6840人〔北海道:454人、青森・秋田・岩手:181人、宮城・山形:290人、福島:146人、茨城・栃木・群馬:450人、首都圏(東京・神奈川・千葉・埼玉):932人、新潟:147人、長野・山梨:237人、富山・石川・福井:232人、静岡:331人、東海(愛知・岐阜・三重):620人、関西(大阪・兵庫・京都・奈良・滋賀・和歌山):897人、岡山・広島・山口:582人、四国(愛媛・香川・徳島・高知):263人、九州(福岡・佐賀・長崎・熊本・大分・宮崎・鹿児島):1078人〕

※回収されたサンプルのうち、対象期間内に挙式または披露宴・披露パーティをどちらも実施していないものは除いています。

※地域別の集計は「結婚前の妻の居住地」で行なっています。

※全国集計については、各地域の婚姻件数(平成22年厚生労働省人口動態調査)に合わせてウエイトバック集計を行なった推計値を掲載しています(全国<『ゼクシィ』発行地域外[鳥取・島根・沖縄]を除く>の婚姻件数合計は685,205組)。

※図表中の「-」は回答なしを示しています。

※本文中で使用している時系列のデータは、それぞれ過去に実施した同調査のデータです。調査方法、調査対象者は本年と同様、集計サンプル数については下記の通りです。

※2011年調査では、2011年3月に発生した東日本大震災の影響を鑑み、「青森・秋田・岩手」「宮城・山形」「福島」「茨城・栃木・群馬」の調査はしておりません。そのため「全国(推計値)」の算出もしておりません。該当項目は、図表中では「*」で表示しています。

	集計サンプル数														
	北海道	青森・秋田・岩手	宮城・山形	福島	茨城・栃木・群馬	首都圏	新潟	長野・山梨	富山・石川・福井	静岡	東海	関西	岡山・広島・山口	四国	九州
2011年調査	448	*	*	*	*	1024	176	184	295	327	705	1095	572	326	1184
2010年調査	486	301	314	153	460	1025	177	195	319	336	733	1097	578	380	1194
2009年調査	461	317	301	146	442	981	165	184	311	330	691	1053	561	361	1136
2008年調査	488	219	268	109	475	1142	166	155	271	307	690	1180	556	311	1029
2007年調査	432	154	248	85	475	867	154	158	221	368	706	1164	425	256	899
2006年調査	424	162	237	97	505	1200	125	169	152	244	630	1094	325	203	568

※2011年調査までは、首都圏に山梨県を含み集計していましたが、2012年調査から山梨県は長野県と合わせ、長野・山梨として集計しています。

【回答者のプロフィール】

■結婚時の夫・妻の年齢(全体／単一回答)

【夫】	静岡							地域別														
	12年	11年	10年	09年	08年	07年	06年	全国(推計値)	北海道	青森・秋田・岩手	宮城・山形	福島	茨城・栃木・群馬	首都圏	新潟	長野・山梨	富山・石川・福井	東海	関西	岡山・広島・山口	四国	九州
24歳以下	7.9	10.4	9.5	7.6	9.1	9.5	14.8	7.8	9.9	11.0	7.9	5.5	8.7	6.3	7.5	7.6	6.9	6.8	8.2	10.1	11.0	9.2
25～29歳	45.3	42.5	50.9	53.3	50.2	50.0	43.4	52.2	44.1	54.1	49.3	55.5	50.7	55.4	56.5	53.2	49.1	54.7	53.1	47.1	51.0	47.2
30歳以上	46.5	47.1	39.3	39.1	40.7	40.5	41.8	39.9	46.0	34.8	42.4	39.0	40.7	38.1	36.1	39.2	44.0	38.4	38.6	42.8	38.0	43.6
無回答	0.3	-	0.3	-	-	-	-	0.1	-	-	0.3	-	-	0.2	-	-	-	0.2	0.1	-	-	-
平均・歳	29.5	29.7	29.2	29.3	29.4	29.2	29.0	29.3	29.9	28.9	29.8	29.2	29.3	29.4	29.1	29.6	29.7	29.1	29.0	29.5	29.3	29.6

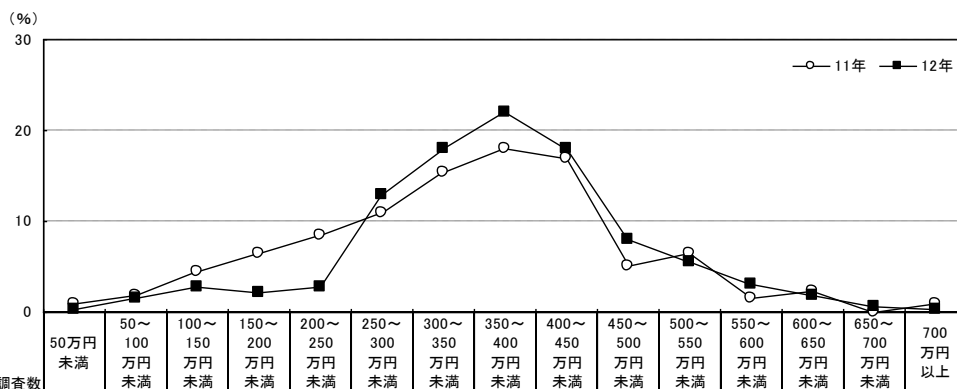
【妻】	静岡							地域別														
	12年	11年	10年	09年	08年	07年	06年	全国(推計値)	北海道	青森・秋田・岩手	宮城・山形	福島	茨城・栃木・群馬	首都圏	新潟	長野・山梨	富山・石川・福井	東海	関西	岡山・広島・山口	四国	九州
24歳以下	16.6	15.3	14.3	15.2	16.3	19.6	18.0	13.3	11.9	14.9	13.4	15.1	15.6	11.1	15.6	13.9	18.1	11.9	13.5	14.8	17.1	15.5
25～29歳	59.8	57.5	57.7	57.6	57.7	56.3	57.4	60.4	56.2	62.4	53.1	56.8	56.0	63.5	52.4	55.3	53.0	66.3	62.3	55.5	56.3	54.8
30歳以上	23.0	27.2	27.7	27.3	26.1	24.2	24.6	26.3	31.9	22.7	33.1	28.1	28.4	25.3	32.0	30.8	28.9	21.6	24.1	29.7	26.2	29.6
無回答	0.6	-	0.3	-	-	-	-	0.1	-	-	0.3	-	-	0.1	-	-	-	0.2	0.1	-	0.4	0.1
平均・歳	27.5	27.7	27.9	27.8	27.7	27.3	27.5	27.9	28.5	27.6	28.5	27.9	27.9	28.0	28.0	28.2	27.9	27.6	27.7	28.1	27.7	28.1

■結婚前の妻の居住地(全体／単一回答)

北海道	青森・秋田・岩手	宮城・山形	福島	茨城・栃木・群馬	首都圏	新潟	長野・山梨	富山・石川・福井	静岡	東海	関西	岡山・広島・山口	四国	九州
札幌市	56.8	青森県 29.8	宮城県 77.9	福島県 100.0	茨城県 41.1	東京都 41.4	新潟県 100.0	長野県 84.8	富山県 40.9	静岡県 100.0	愛知県 70.8	大阪府 45.6	広島県 48.8	福岡県 44.5
札幌市以外	43.2	秋田県 32.0	山形県 22.1		栃木県 31.8	神奈川県 23.4	山梨県 15.2	石川県 34.1		岐阜県 17.3	兵庫県 26.4	岡山県 31.6	香川県 25.9	佐賀県 4.4
		岩手県 38.1			群馬県 27.1	千葉県 16.4		福井県 25.0		三重県 11.9	京都府 11.6	山口県 19.6	徳島県 12.9	長崎県 8.7
					埼玉県 18.8					奈良県 7.0		高知県 15.6	熊本県 13.6	
										滋賀県 6.8			大分県 8.4	
										和歌山県 2.6			宮崎県 7.6	
													鹿児島県 12.7	

挙式・披露宴・披露パーティ総額は357.6万円で、前年調査より24.8万円増加した。
 ここ6年で318.7万円(06年)→357.6万円(12年)と約39万円増加している。

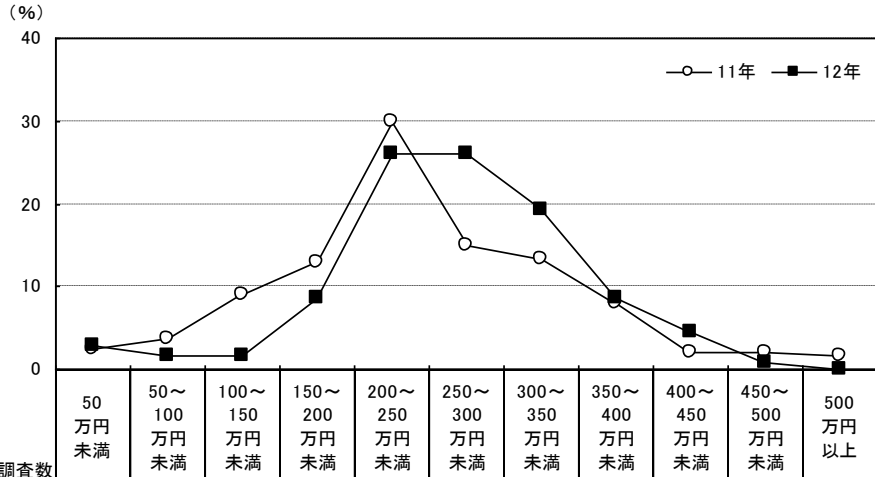
■挙式・披露宴・披露パーティ総額(金額回答者のみ/単一回答)



	調査数	金額別 (%)														平均・万円		
		50万円未満	50~100万円未満	100~150万円未満	150~200万円未満	200~250万円未満	250~300万円未満	300~350万円未満	350~400万円未満	400~450万円未満	450~500万円未満	500~550万円未満	550~600万円未満	600~650万円未満	650~700万円未満		700万円以上	
静岡	12年	323	0.3	1.5	2.8	2.2	2.8	13.0	18.0	22.0	18.0	8.0	5.6	3.1	1.9	0.6	0.3	357.6
	11年	311	1.0	1.9	4.5	6.4	8.4	10.9	15.4	18.0	17.0	5.1	6.4	1.6	2.3	—	1.0	332.8
	10年	320	0.6	2.8	4.4	5.0	5.9	9.4	16.6	17.8	16.9	10.6	6.3	0.3	2.2	0.6	0.6	344.1
	09年	320	—	1.9	2.8	2.5	9.1	14.1	22.8	12.8	15.6	6.6	8.8	1.3	0.9	0.3	0.6	340.0
	08年	301	0.7	2.0	2.3	2.0	6.6	17.3	22.9	16.6	16.6	4.3	5.6	1.0	1.0	0.3	0.7	332.5
	07年	356	1.4	2.2	2.2	5.3	9.3	13.2	25.0	15.4	11.5	5.1	6.5	1.1	1.4	—	0.3	320.7
	06年	234	0.9	1.7	3.0	5.6	7.3	20.5	23.9	14.5	12.0	2.1	5.6	0.4	0.9	0.4	1.3	318.7
妻の年齢別	24歳以下	52	—	—	1.9	5.8	1.9	15.4	23.1	17.3	19.2	5.8	9.6	—	—	—	—	344.3
	25~29歳	194	—	1.5	2.1	1.5	3.1	12.4	17.0	20.1	19.6	9.3	6.2	3.6	2.1	1.0	0.5	368.5
	30歳以上	75	1.3	2.7	5.3	1.3	2.7	13.3	17.3	30.7	13.3	4.0	1.3	4.0	2.7	—	—	335.9
地域別	全国(推計値)		1.2	2.8	4.5	4.8	7.9	9.4	15.1	14.4	16.6	9.2	7.7	1.9	2.7	0.7	1.1	343.8
	北海道	430	5.1	11.9	20.9	13.7	17.7	11.9	8.8	5.3	2.8	0.9	0.5	—	0.2	—	0.2	192.4
	青森・秋田・岩手	167	1.8	3.6	4.8	4.2	5.4	11.4	12.0	18.0	16.2	10.2	6.6	0.6	1.8	1.2	2.4	342.8
	宮城・山形	281	2.1	5.7	6.8	2.5	7.8	8.2	14.2	12.5	16.7	8.9	6.0	2.5	3.6	1.4	1.1	337.1
	福島	142	2.8	0.7	1.4	7.7	4.9	3.5	10.6	20.4	19.7	8.5	11.3	4.2	0.7	1.4	2.1	370.1
	茨城・栃木・群馬	437	0.9	1.6	2.5	3.2	4.6	4.8	15.8	15.3	19.9	10.3	9.6	3.9	5.3	0.9	1.4	383.1
	首都圏	905	1.1	2.5	4.8	5.6	8.2	8.2	13.1	11.6	16.5	10.2	9.4	2.7	3.3	1.0	1.9	354.9
	新潟	134	—	2.2	0.7	1.5	6.0	6.0	20.1	16.4	17.9	12.7	9.7	2.2	4.5	—	—	375.2
	長野・山梨	233	0.4	3.0	1.3	3.9	4.3	8.2	15.9	16.7	24.5	10.3	7.3	1.7	1.7	0.4	0.4	360.9
	富山・石川・福井	218	2.3	2.8	3.2	2.8	11.0	11.9	15.1	14.7	19.3	8.7	3.2	1.8	2.3	0.5	0.5	329.9
	東海	599	0.5	1.5	4.0	3.5	8.0	10.2	16.7	16.2	19.2	9.5	6.0	1.0	2.5	0.8	0.3	346.3
	関西	871	0.7	2.8	3.4	3.9	8.4	11.7	17.7	16.3	15.6	8.7	7.1	0.8	1.8	0.1	0.9	338.3
	岡山・広島・山口	563	1.8	3.9	3.7	5.9	8.0	13.3	18.1	17.2	15.8	5.5	5.0	—	1.4	0.2	0.2	312.3
	四国	255	—	0.8	1.6	7.5	10.2	7.8	15.7	16.1	16.9	9.4	9.0	2.4	2.4	0.4	—	350.1
	九州	1041	1.3	1.9	3.2	3.2	6.6	8.5	16.2	15.9	17.0	10.9	8.9	2.2	2.9	0.8	0.5	357.5

ご祝儀総額は254.3万円で、前年調査より17.9万円増加。

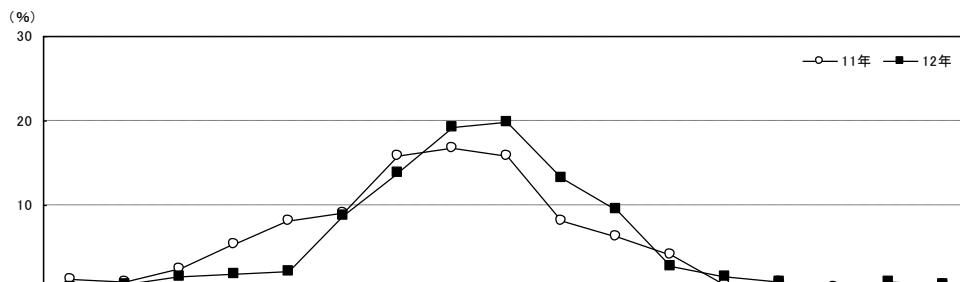
■ご祝儀総額(ご祝儀制の披露宴・披露パーティ実施者のうち、金額回答者のみ/単一回答)



調査数	50万円未満	50~100万円未満	100~150万円未満	150~200万円未満	200~250万円未満	250~300万円未満	300~350万円未満	350~400万円未満	400~450万円未満	450~500万円未満	500万円以上	平均・万円		
													静岡	
12年	245	2.9	1.6	1.6	8.6	26.1	26.1	19.2	8.6	4.5	0.8	—	254.3	
11年	241	2.5	3.7	9.1	12.9	29.9	14.9	13.3	7.9	2.1	2.1	1.7	236.4	
10年	242	4.1	3.3	5.4	14.9	20.7	17.8	19.4	5.8	6.6	0.8	1.2	242.7	
09年	243	2.5	2.5	6.2	9.9	30.5	21.0	14.0	6.6	2.1	2.9	2.1	244.7	
08年	212	1.9	0.9	5.2	11.8	25.5	20.3	21.2	5.7	3.3	1.9	2.4	254.8	
07年	263	3.8	1.9	6.1	16.0	27.8	20.9	16.7	3.4	1.5	1.5	0.4	229.9	
06年	158	3.8	1.9	8.9	15.2	21.5	23.4	12.0	6.3	3.2	1.3	2.5	238.4	
妻の年齢別	24歳以下	44	2.3	2.3	2.3	13.6	29.5	20.5	9.1	11.4	9.1	—	—	252.3
25~29歳	146	3.4	1.4	1.4	6.2	22.6	28.8	23.3	7.5	4.8	0.7	—	256.6	
30歳以上	53	1.9	1.9	1.9	11.3	34.0	22.6	17.0	7.5	—	1.9	—	247.3	
地域別	全国(推計値)	4.8	4.2	8.9	15.1	24.5	16.9	13.7	5.1	4.1	1.1	1.6	226.3	
北海道	21	14.3	14.3	9.5	14.3	28.6	14.3	4.8	—	—	—	—	159.6	
青森・秋田・岩手	75	8.0	4.0	5.3	13.3	20.0	20.0	20.0	2.7	5.3	—	1.3	227.9	
宮城・山形	179	8.9	4.5	10.1	14.5	22.3	19.0	11.2	4.5	0.6	1.7	2.8	213.1	
福島	89	3.4	2.2	6.7	7.9	16.9	14.6	28.1	3.4	12.4	2.2	2.2	266.6	
茨城・栃木・群馬	329	3.3	1.5	7.0	11.2	27.4	20.7	14.3	10.6	2.7	0.9	0.3	239.1	
首都圏	674	5.3	4.6	9.3	14.7	26.0	16.3	13.5	3.7	3.9	1.2	1.5	221.5	
新潟	85	2.4	3.5	9.4	20.0	27.1	20.0	10.6	4.7	2.4	—	—	212.9	
長野・山梨	169	4.1	7.1	8.3	23.1	23.7	18.3	11.2	1.8	0.6	—	1.8	204.7	
富山・石川・福井	113	4.4	4.4	16.8	23.0	23.0	10.6	13.3	1.8	2.7	—	—	194.6	
東海	396	4.0	5.3	11.4	19.7	30.6	14.1	8.3	2.3	3.0	0.3	1.0	203.6	
関西	585	5.6	5.1	10.8	19.0	25.6	16.4	9.4	4.1	2.2	0.5	1.2	206.4	
岡山・広島・山口	377	5.0	5.0	7.2	17.0	25.5	18.0	13.0	4.0	2.9	0.5	1.9	219.0	
四国	177	1.7	2.3	10.2	15.8	20.3	10.7	19.8	9.0	7.3	0.6	2.3	251.1	
九州	797	3.8	2.3	5.5	7.8	14.3	18.1	21.0	10.4	9.3	3.4	4.3	279.8	

披露宴・披露パーティの招待客人数の平均は78.2人で、前年調査より7.6人増加。
 近年やや減少傾向にあったものの、6年前と同程度に戻った。78.4人(06年)→78.2人(12年)。
 招待客人数の分布で多いのは、「70～80人未満」と「80～90人未満」であった。

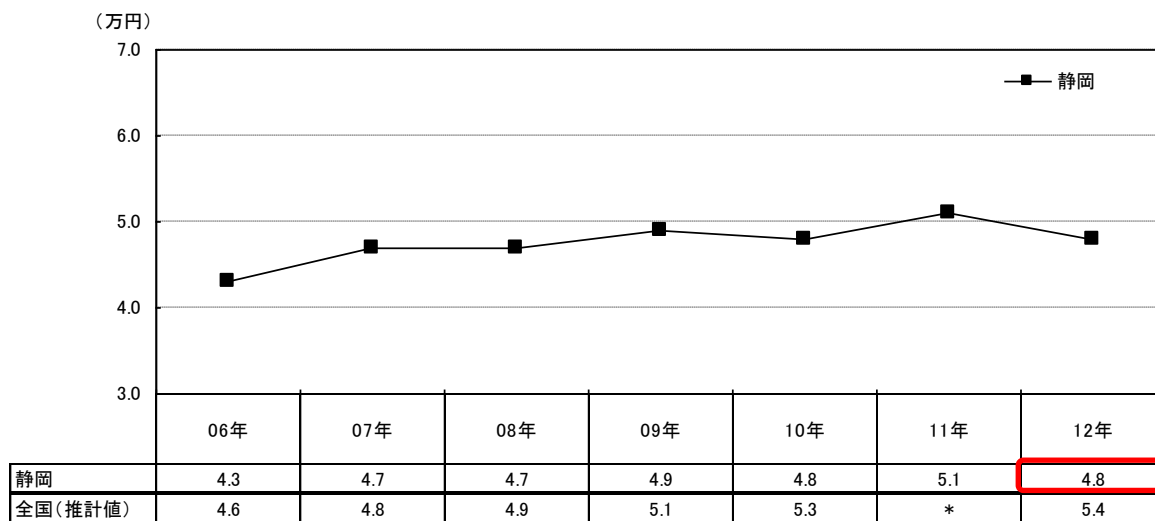
■ 披露宴・披露パーティの招待客人数 (披露宴・披露パーティ実施者／単一回答)



		調査数	10人未満	10～20人未満	20～30人未満	30～40人未満	40～50人未満	50～60人未満	60～70人未満	70～80人未満	80～90人未満	90～100人未満	100～110人未満	110～120人未満	120～130人未満	130～140人未満	140～150人未満	150～160人未満	160人以上	無回答	平均・人
静岡	12年	323	0.3	0.6	1.5	1.9	2.2	8.7	13.9	19.2	19.8	13.3	9.6	2.8	1.5	0.9	—	0.9	0.6	2.2	78.2
	11年	317	1.3	0.9	2.5	5.4	8.2	9.1	15.8	16.7	15.8	8.2	6.3	4.1	0.6	0.9	0.3	0.3	0.6	2.8	70.6
	10年	331	—	2.7	1.8	2.4	4.8	10.6	13.6	15.7	21.1	13.3	6.0	2.7	2.1	—	0.3	0.9	0.9	0.9	75.1
	09年	326	0.6	1.5	1.8	3.1	4.6	6.7	18.1	16.0	19.9	10.4	6.1	3.1	2.1	1.8	0.6	0.3	0.3	2.8	74.9
	08年	305	—	1.3	2.3	2.6	4.9	10.8	18.0	15.7	17.7	12.1	7.9	2.6	1.3	0.7	0.3	0.7	0.7	0.3	74.5
	07年	357	0.8	0.8	2.2	1.4	3.9	12.9	17.1	18.5	17.9	10.6	5.9	2.5	1.4	0.6	1.1	0.3	0.8	1.1	73.8
	06年	237	—	0.8	1.7	3.8	4.2	6.8	14.8	20.7	19.8	10.1	7.2	1.7	2.1	0.8	—	0.8	2.5	2.1	78.4
妻の年齢別	24歳以下	54	—	—	3.7	3.7	3.7	7.4	18.5	13.0	13.0	22.2	5.6	1.9	—	1.9	—	—	—	5.6	74.2
	25～29歳	195	—	1.0	1.0	0.5	2.1	6.7	12.8	21.5	20.0	13.8	10.3	3.6	1.5	1.0	—	1.5	0.5	2.1	80.5
	30歳以上	72	1.4	—	1.4	4.2	1.4	15.3	13.9	18.1	23.6	5.6	11.1	—	2.8	—	—	—	1.4	—	74.4
地域別	全国(推計値)		1.2	2.4	3.3	4.2	5.9	10.1	14.8	14.4	16.0	8.5	6.7	2.6	3.0	1.4	0.8	0.7	1.8	2.3	73.7
	北海道	422	1.9	3.6	2.6	5.2	4.3	7.3	6.6	9.7	13.5	6.6	10.0	4.7	7.3	2.6	1.7	2.1	7.1	3.1	89.1
	青森・秋田・岩手	174	0.6	1.7	3.4	2.9	3.4	4.0	5.2	6.3	12.1	9.8	9.2	5.2	9.2	4.6	3.4	2.9	13.2	2.9	105.4
	宮城・山形	270	1.1	6.3	3.0	2.6	5.9	7.0	12.6	9.6	15.2	9.3	11.9	2.2	5.9	2.2	0.7	0.7	2.6	1.1	77.3
	福島	138	0.7	—	2.2	2.2	2.9	3.6	7.2	10.9	13.8	13.0	10.1	8.7	6.5	2.9	2.9	2.2	8.0	2.2	95.8
	茨城・栃木・群馬	436	0.9	1.1	1.8	3.7	4.6	8.0	7.3	14.0	21.3	11.5	9.9	5.3	6.7	1.6	0.2	—	0.5	1.6	79.1
	首都圏	897	1.4	3.1	4.3	5.1	6.0	8.7	14.9	12.8	19.4	10.0	6.2	1.7	1.2	0.9	0.3	0.3	0.9	2.5	69.8
	新潟	145	0.7	1.4	2.1	4.1	4.8	13.8	20.7	15.9	20.0	8.3	5.5	0.7	—	—	1.4	—	—	0.7	69.2
	長野・山梨	235	—	4.3	1.7	3.0	5.1	10.2	12.8	18.7	16.2	11.1	5.5	3.0	2.1	0.9	0.4	0.9	0.9	3.4	74.0
	富山・石川・福井	222	0.5	1.4	4.1	5.9	12.2	15.3	22.5	16.7	9.0	4.5	5.0	0.5	0.5	—	0.5	—	—	1.8	61.5
	東海	599	0.8	2.3	3.2	4.3	8.7	15.4	24.0	22.0	11.7	3.7	1.2	0.3	0.5	0.2	—	—	0.2	1.5	62.0
	関西	865	1.7	2.5	3.8	4.2	8.1	16.0	19.4	18.2	14.2	5.2	3.0	0.5	0.6	0.2	0.1	—	0.1	2.2	62.7
	岡山・広島・山口	558	1.3	1.6	5.2	5.4	6.3	11.5	17.0	19.0	12.9	8.8	4.8	1.8	1.6	0.4	0.5	0.2	—	1.8	66.5
	四国	260	0.8	0.8	1.5	3.5	4.2	8.5	12.7	11.9	15.8	10.4	11.2	5.0	4.6	2.3	1.5	0.8	2.3	2.3	81.7
九州	1044	0.7	1.4	1.4	2.0	2.4	3.5	6.4	6.9	13.2	9.7	13.3	8.2	10.3	5.2	3.6	2.7	6.0	2.9	98.4	

招待客1人あたりの挙式、披露宴・披露パーティ費用は4.8万円で、近年は高水準で推移している。

■招待客1人あたりの挙式、披露宴・披露パーティ費用の推移



※各サンプルごとに「挙式、披露宴・披露パーティ総額(万円)」を「披露宴・披露パーティ招待客人数(人)」で割って算出

■招待客1人あたりの挙式、披露宴・披露パーティ費用の推移【地域別】

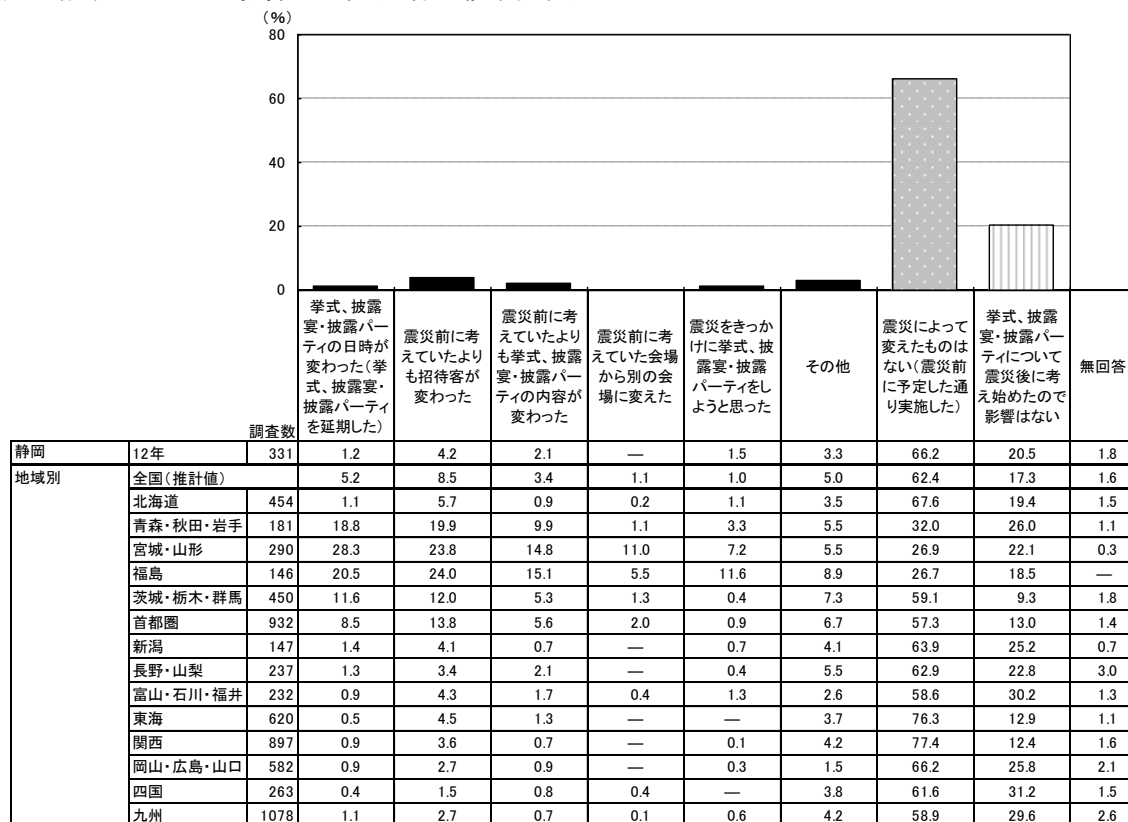
(万円)

	06年	07年	08年	09年	10年	11年	12年
全国(推計値)	4.6	4.8	4.9	5.1	5.3	*	5.4
北海道	2.2	2.3	2.6	3.0	2.7	2.9	3.2
青森・秋田・岩手	3.5	3.8	3.5	4.0	3.6	*	4.0
宮城・山形	4.4	4.4	4.3	4.4	4.8	*	5.1
福島	4.0	3.9	4.3	4.2	4.7	*	4.3
茨城・栃木・群馬	4.2	4.6	4.7	4.9	5.4	*	5.4
首都圏	5.0	5.2	5.4	5.6	5.8	5.9	5.7
新潟	5.0	5.1	5.6	5.5	5.3	5.6	5.7
長野・山梨	4.3	4.8	4.6	4.7	5.1	5.2	5.3
富山・石川・福井	5.5	5.5	5.8	5.9	5.9	6.3	5.9
東海	5.4	5.5	5.7	5.9	5.8	5.9	6.2
関西	5.0	5.1	5.3	5.5	5.5	5.7	5.9
岡山・広島・山口	4.9	4.7	4.9	5.1	5.3	5.2	5.3
四国	4.3	4.4	4.5	4.8	4.8	4.8	4.6
九州	3.6	3.7	3.7	3.9	4.3	4.0	4.2

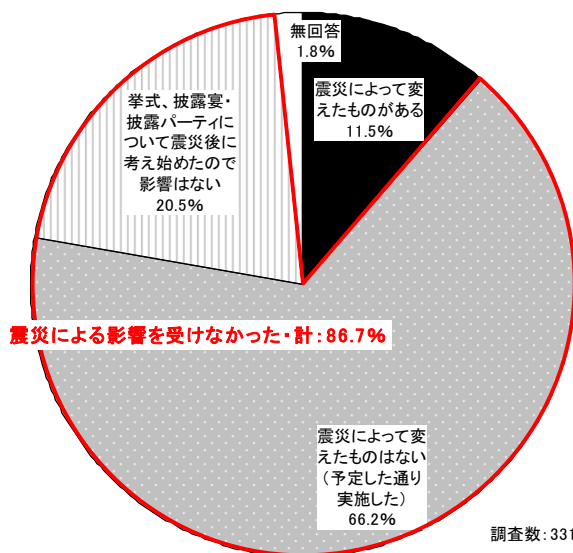
※各サンプルごとに「挙式、披露宴・披露パーティ総額(万円)」を「披露宴・披露パーティ招待客人数(人)」で割って算出

震災が結婚式に与えた影響は、「震災によって変えたものはない(震災前に予定した通り実施した)」(66.2%)、「挙式、披露宴・披露パーティについて震災後に考え始めたので影響はない」(20.5%)を合わせ、「震災による影響を受けなかった・計」は86.7%であった。

■震災が結婚式に与えた影響の内容(全体／複数回答)



■震災が結婚式に与えた影響の有無【影響の有無で再分類】(全体)



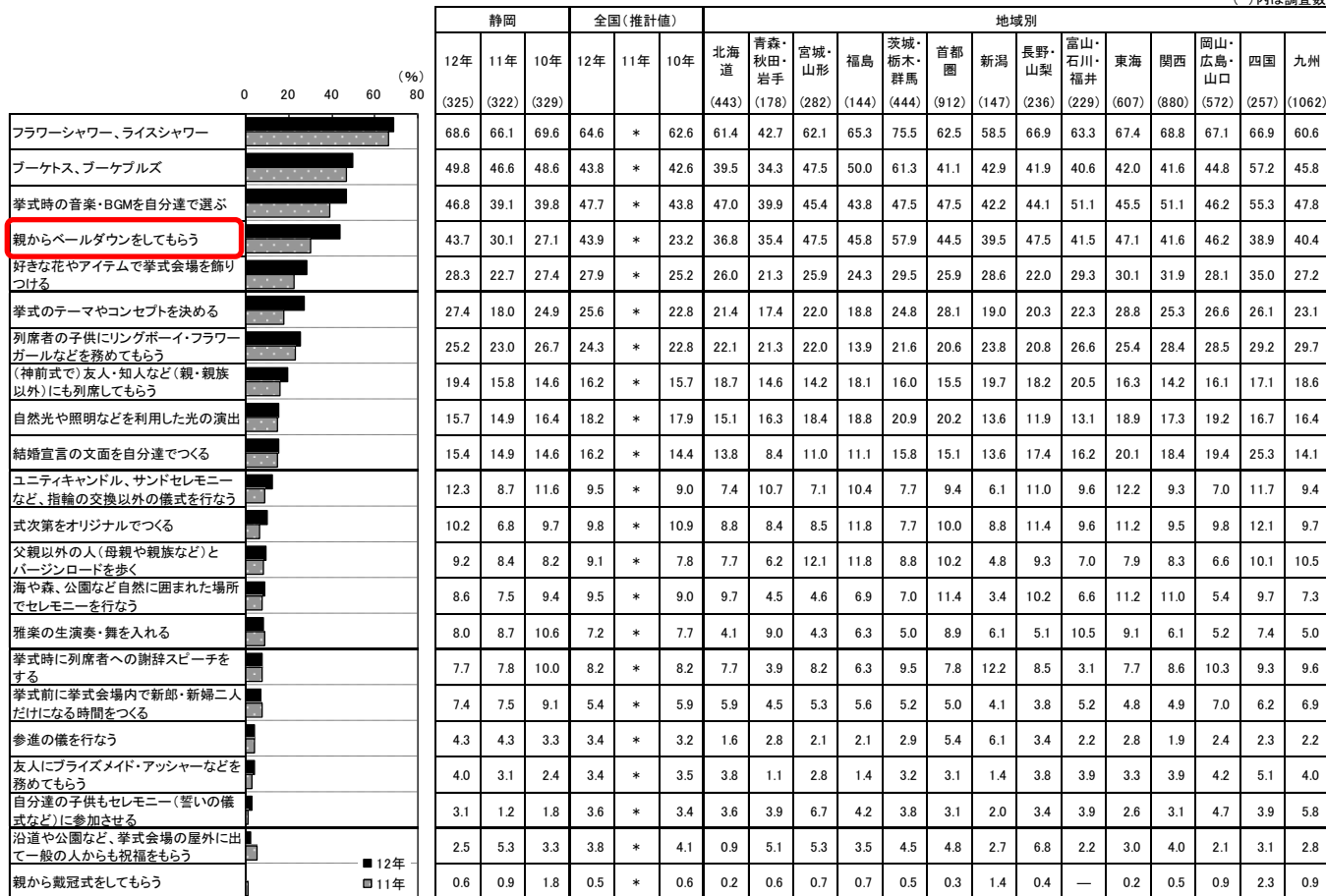
※震災によって変えたものがある:「挙式、披露宴・披露パーティの日時が変わった(挙式、披露宴・披露パーティを延期した)」「震災前に考えていたよりも招待客が変わった」「震災前に考えていたよりも挙式、披露宴・披露パーティの内容が変わった」「震災前に考えていた会場から別の会場に変えた」「震災をきっかけに挙式、披露宴・披露パーティをしようと思った」「その他」のいずれかを回答した人を集計。

挙式に関して実施した演出トップ3は、1位「フラワーシャワー、ライスシャワー」(68.6%)、2位「ブーケトス、ブーケプルズ」(49.8%)、3位「挙式時の音楽・BGMを自分達で選ぶ」(46.8%)であった。

「親からベールダウンをしてもらう」など、自分達と親とのつながりを感じる演出が増加している。

■ 挙式に関して実施した演出(挙式実施者／複数回答)

()内は調査数

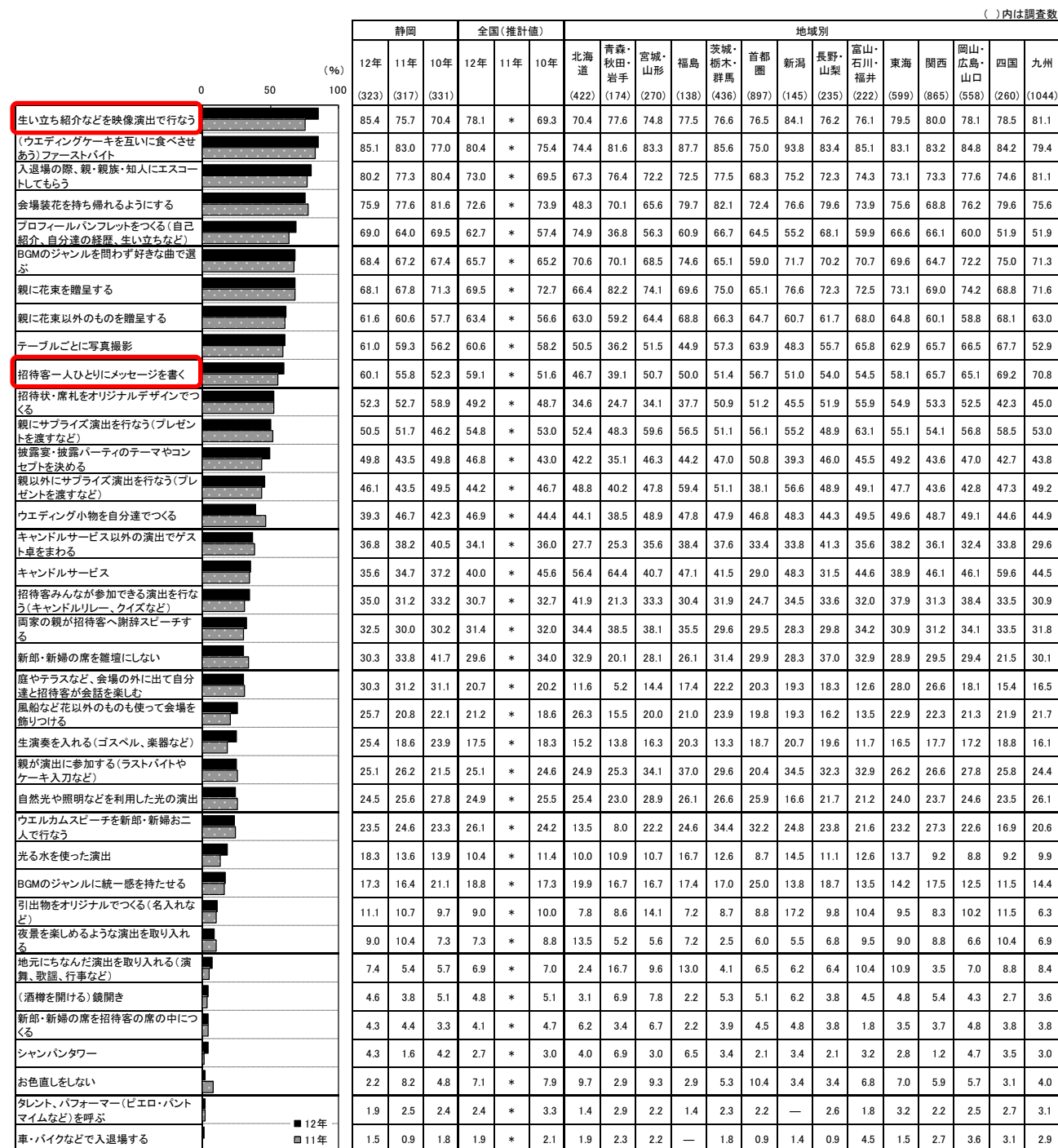


披露宴・披露パーティに関して実施した演出

披露宴・披露パーティに関して実施した演出トップ3は、1位「生い立ち紹介などを映像演出で行なう」(85.4%)、2位「(ウエディングケーキを互いに食べさせあう)ファーストバイト」(85.1%)、3位「入退場の際、親・親族・知人にエスコートしてもらう」(80.2%)であった。

つながりを感じる演出に加え、カップル自身を知ってもらう演出は全国的に増加しているが、このエリアでも「招待客一人ひとりにメッセージを書く」といったゲストとのつながりを感じる演出と共に、「生い立ち紹介などを映像演出で行なう」といったカップル自身を知ってもらう演出も増加している。

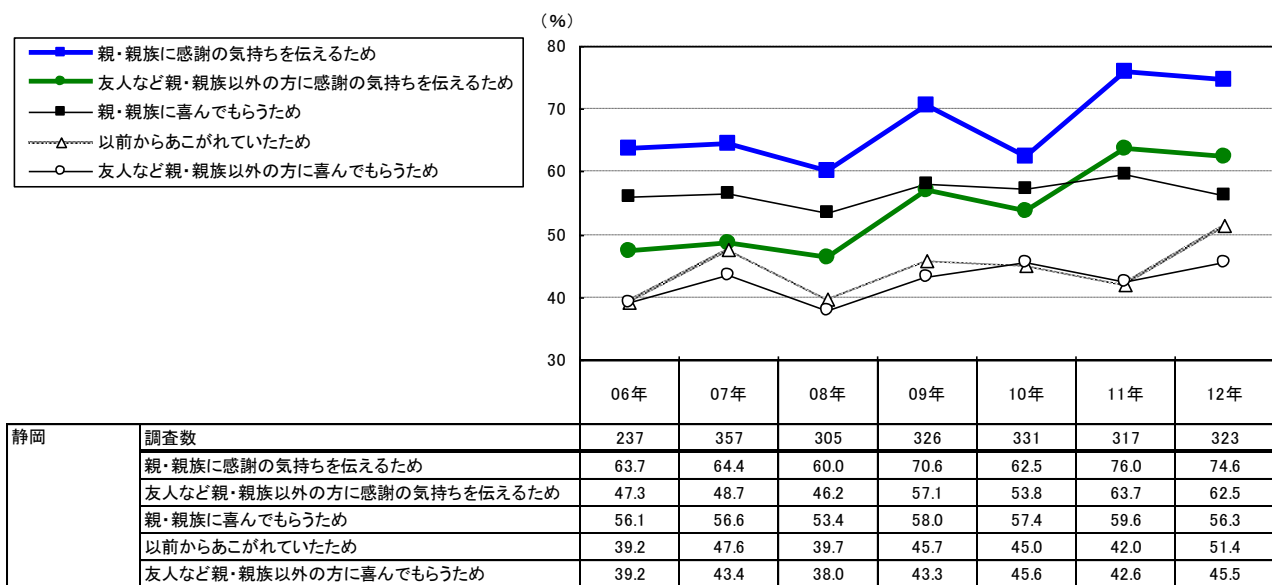
■ 披露宴・披露パーティに関して実施した演出 (披露宴・披露パーティ実施者／複数回答)



披露宴・披露パーティをあげた理由トップ3は、1位「親・親族に感謝の気持ちを伝えるため」(74.6%)、2位「友人など親・親族以外の方に感謝の気持ちを伝えるため」(62.5%)、3位「親・親族に喜んでもらうため」(56.3%)であった。

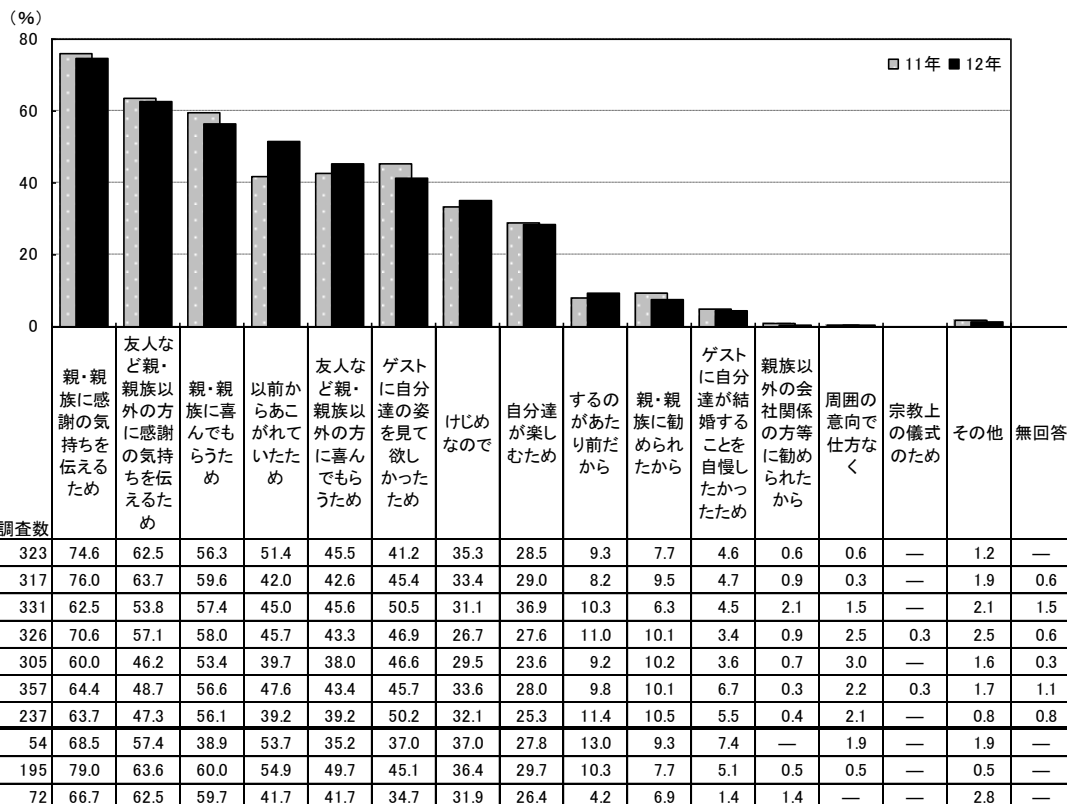
ここ6年で、「親・親族に感謝の気持ちを伝えるため」63.7%(06年)→74.6%(12年)、「友人など親・親族以外の方に感謝の気持ちを伝えるため」47.3%(06年)→62.5%(12年)など、「感謝を伝える」志向が高水準で推移している。

■披露宴・披露パーティをあげた理由の推移【上位5項目】(披露宴・披露パーティ実施者／複数回答)



静岡	調査数	06年	07年	08年	09年	10年	11年	12年
	親・親族に感謝の気持ちを伝えるため	63.7	64.4	60.0	70.6	62.5	76.0	74.6
	友人など親・親族以外の方に感謝の気持ちを伝えるため	47.3	48.7	46.2	57.1	53.8	63.7	62.5
	親・親族に喜んでもらうため	56.1	56.6	53.4	58.0	57.4	59.6	56.3
	以前からあこがれていたため	39.2	47.6	39.7	45.7	45.0	42.0	51.4
	友人など親・親族以外の方に喜んでもらうため	39.2	43.4	38.0	43.3	45.6	42.6	45.5

■披露宴・披露パーティをあげた理由(披露宴・披露パーティ実施者／複数回答)



静岡	調査数	理由																						
		12年	11年	10年	09年	08年	07年	06年	親・親族に感謝の気持ちを伝えるため	友人など親・親族以外の方に感謝の気持ちを伝えるため	親・親族に喜んでもらうため	以前からあこがれていたため	友人など親・親族以外の方に喜んでもらうため	ゲストに自分達の姿を見せたいため	けじめなので	自分達が楽しむため	するのあたり前だから	親・親族に勧められたから	ゲストに自分達が結婚することを自慢したかったため	親族以外の会社関係の方等に勧められたから	周囲の意向で仕方なく	宗教上の儀式のため	その他	無回答
	323	74.6	76.0	62.5	53.8	57.4	45.0	45.6	50.5	31.1	36.9	10.3	6.3	4.5	2.1	1.5	—	1.9	0.6	0.6	0.3	—	1.2	—
	317	76.0	63.7	59.6	42.0	42.6	45.4	41.2	35.3	33.4	29.0	8.2	9.5	4.7	0.9	0.3	—	1.9	0.6	0.6	0.3	—	1.9	0.6
	331	62.5	53.8	57.4	45.0	45.6	50.5	31.1	36.9	10.3	6.3	4.5	2.1	1.5	—	1.5	—	2.1	1.5	—	—	2.1	1.5	—
	326	70.6	57.1	58.0	45.7	43.3	46.9	26.7	27.6	11.0	10.1	3.4	0.9	2.5	0.3	2.5	0.3	2.5	0.6	0.9	2.5	0.3	2.5	0.6
	305	60.0	46.2	53.4	39.7	38.0	46.6	29.5	23.6	9.2	10.2	3.6	0.7	3.0	—	1.6	0.3	1.6	0.3	3.0	—	1.6	0.3	
	357	64.4	48.7	56.6	47.6	43.4	45.7	33.6	28.0	9.8	10.1	6.7	0.3	2.2	0.3	1.7	0.3	1.7	1.1	0.3	2.2	0.3	1.7	1.1
	237	63.7	47.3	56.1	39.2	39.2	50.2	32.1	25.3	11.4	10.5	5.5	0.4	2.1	—	0.8	—	0.8	0.8	2.1	—	0.8	0.8	
妻の年齢別	24歳以下	54	68.5	57.4	38.9	53.7	35.2	37.0	37.0	27.8	13.0	9.3	7.4	—	1.9	—	—	1.9	—	—	—	—	1.9	—
	25～29歳	195	79.0	63.6	60.0	54.9	49.7	45.1	36.4	29.7	10.3	7.7	5.1	0.5	0.5	—	—	0.5	—	—	—	—	0.5	—
	30歳以上	72	66.7	62.5	59.7	41.7	41.7	34.7	31.9	26.4	4.2	6.9	1.4	1.4	—	—	—	2.8	—	—	—	2.8	—	