

2013年10月17日

株式会社 リクルートマーケティングパートナーズ

ゼクシィ北海道 結婚トレンド調査2013

結婚式は、『おもてなし』の気持ちが通い合う場に！

「新郎新婦からゲストへ」だけでなく、「ゲストから新郎新婦へ」祝福をカタチにして届ける

- 「招待客1人あたりの挙式、披露宴・披露パーティ費用」や「招待客1人あたりの料理＋飲み物の費用」はこの7年で最高額になり、ゲストへの「おもてなし」の志向は強まっている。
- 演出の変化から今後の兆しをみると、映像を使った余興や演出における「列席者からのサプライズ」が2009年と比べ増加。ゲストから新郎新婦へ祝福をカタチにすることが増えている。

株式会社リクルートマーケティングパートナーズ(本社:東京都千代田区 代表取締役社長 冨塚 優)が企画運営する結婚情報誌『ゼクシィ』では、新婚カップルの結婚スタイルについて詳細に把握するために、毎年「結婚トレンド調査」を実施しています。1994年に首都圏で開始した調査は、年々調査地域を拡大し、現在では北海道、青森・秋田・岩手、宮城・山形、福島、茨城・栃木・群馬、首都圏、新潟、長野・山梨、富山・石川・福井、静岡、東海、関西、岡山・広島・山口・鳥取・島根、四国、九州の15地域による全国規模の調査を実施しています。ここに、調査結果の要旨をご報告いたします。

<金額と人数について> P3~7

ゲスト1人にかかる金額は増加。ゲストへの「おもてなし」志向は結婚式のベースに

- 挙式、披露宴・披露パーティ総額は平均200.8万円。近年、増加傾向にあり、この7年で最高額に。
- 会費総額は平均122.9万円。
- 自己負担金額(「新郎新婦」および「親・親族からの援助」で負担する金額)は平均83.2万円。
- 招待客1人あたりの挙式、披露宴・披露パーティ費用は平均3.5万円。近年、増加傾向にあり、この7年で最高額に。
- 招待客1人あたりの料理＋飲み物費用の合計は平均1万4400円。近年、増加傾向にあり、この7年で最高額に。
- 披露宴・披露パーティの招待客人数は平均83.1人。

<披露宴実施理由と演出について> P8~10

披露宴・披露パーティの実施理由は、親・親族や友人への『感謝』が依然として高い

- 披露宴・披露パーティをあげた理由は「親・親族に感謝の気持ちを伝えるため」「親・親族に喜んでもらうため」「友人など親・親族以外の方に感謝の気持ちを伝えるため」が上位3項目で、依然として高い。

挙式において親が参加する演出が増加。親とのつながりを感じる場面は増えている

- 挙式の演出において、「親からベールダウンをしてもらう」は39.8%と増加傾向で、この4年で最高に。

ゲストから新郎新婦へのサプライズが増加。今後の兆しとして、結婚式が新郎新婦とゲストとの双方向の場になりつつある

- 映像を使った余興や演出の内容では、「列席者からのサプライズ」が2009年以降、増加(09年→13年:7.8ポイント増加)。

<参考:結婚費用全般への援助について> P11

「親・親族からの援助」がカップルの負担を軽減している

- 結婚費用(結納、挙式、披露宴・披露パーティ、二次会、新婚旅行)に対する親・親族からの援助額は平均119.6万円。

◆ 出版・印刷物へデータを転載する際には、「ゼクシィ 結婚トレンド調査2013 調べ」と明記いただけますようお願い申し上げます。

◆ 「結婚トレンド調査2013」の詳細は、弊社『ブライダル総研』サイト(<http://bridal-souken.net/>)より、ダウンロードいただけます。

リクルートマーケティングパートナーズではこれからも、ひとりひとりにあった「まだ、ここにはない、出会い。」を届けることを目指してまいります。

【本件に関するお問い合わせ先】

https://www.recruit-mp.co.jp/support/press_inquiry/

調査概要と回答者のプロフィール

【調査概要】

- 【調査方法】 郵送法
- 【調査期間】 2013年4月23日～6月3日
- 【調査対象】 北海道、青森・秋田・岩手・宮城・山形・福島・茨城・栃木・群馬、首都圏、新潟、長野・山梨、富山・石川・福井、静岡、東海、関西、岡山・広島・山口・鳥取・島根、四国、九州の2012年4月～2013年3月に結婚(挙式、披露宴・披露パーティ)をした、もしくは結婚予定があった『ゼクシィ』読者のうち、地域ごとにランダムサンプリングし、調査票を郵送。調査票への記入は妻に依頼。
調査票発送数：17918件 調査票回収数：7583件 回収率：42.3%

【集計サンプル数】

計7009人〔北海道：489人、青森・秋田・岩手：243人、宮城・山形：329人、福島：176人、茨城・栃木・群馬：480人、首都圏(東京・神奈川・千葉・埼玉)：1049人、新潟：144人、長野・山梨：169人、富山・石川・福井：239人、静岡：329人、東海(愛知・岐阜・三重)：669人、関西(大阪・兵庫・京都・奈良・滋賀・和歌山)：1078人、岡山・広島・山口・鳥取・島根：485人、四国(愛媛・香川・徳島・高知)：201人、九州(福岡・佐賀・長崎・熊本・大分・宮崎・鹿児島)：929人〕
※回収されたサンプルのうち、対象期間内に挙式または披露宴・披露パーティをどちらも実施していないものは除いています。

※地域別の集計は「結婚前の妻の居住地」で行なっています。

※全国集計については、各地域の婚姻件数(平成23年厚生労働省人口動態調査)に合わせてウエイトバック集計を行なった推計値を掲載しています(全国<『ゼクシィ』発行地域外[沖縄を除く]>の婚姻件数合計は653,494組)。

※図表中の「-」は回答なしを示しています。

※本文中で使用している時系列のデータは、それぞれ過去に実施した同調査のデータです。調査方法、調査対象者は本年と同様、集計サンプル数については下記の通りです。

※2011年調査では、2011年3月に発生した東日本大震災の影響を鑑み、「青森・秋田・岩手」「宮城・山形」「福島」「茨城・栃木・群馬」の調査は実施しておりません。そのため「全国(推計値)」の算出もしておりません。該当項目は、図表中では「*」で表示しています。

	集計サンプル数														
	北海道	青森・秋田・岩手	宮城・山形	福島	茨城・栃木・群馬	首都圏	新潟	長野・山梨	富山・石川・福井	静岡	東海	関西	岡山・広島・山口・鳥取・島根	四国	九州
2012年調査	454	181	290	146	450	932	147	237	232	331	620	897	582	263	1078
2011年調査	448	*	*	*	*	1024	176	184	295	327	705	1095	572	326	1184
2010年調査	486	301	314	153	460	1025	177	195	319	336	733	1097	578	380	1194
2009年調査	461	317	301	146	442	981	165	184	311	330	691	1053	561	361	1136
2008年調査	488	219	268	109	475	1142	166	155	271	307	690	1180	556	311	1029
2007年調査	432	154	248	85	475	867	154	158	221	368	706	1164	425	256	899

※ 山梨県は、2011年調査まで首都圏に含み集計していましたが、2012年調査から長野県と合わせ、長野・山梨として集計しています。また、鳥取県と島根県は、2012年調査まで調査対象外としていましたが、2013年調査から岡山県、広島県、山口県と合わせ、岡山・広島・山口・鳥取・島根として集計しています。

【回答者のプロフィール】

■結婚時の夫・妻の年齢(全体/単一回答)

【夫】	北海道							地域別														
	13年	12年	11年	10年	09年	08年	07年	全国(推計値)	青森・秋田・岩手	宮城・山形	福島	茨城・栃木・群馬	首都圏	新潟	長野・山梨	富山・石川・福井	静岡	東海	関西	岡山・広島・山口・鳥取・島根	四国	九州
	(n=489)	(n=454)	(n=448)	(n=486)	(n=461)	(n=488)	(n=432)		(n=243)	(n=329)	(n=176)	(n=480)	(n=1049)	(n=144)	(n=169)	(n=239)	(n=329)	(n=669)	(n=1078)	(n=485)	(n=201)	(n=929)
24歳以下	8.4	9.9	10.5	11.1	11.5	9.6	10.0	6.5	10.3	9.4	8.5	6.7	5.3	11.1	4.1	9.2	7.6	6.0	5.6	7.4	7.5	8.0
25～29歳	44.6	44.1	47.3	45.9	47.9	49.2	48.4	46.2	49.0	48.9	47.2	48.3	42.5	54.9	52.1	48.5	44.7	50.4	45.8	51.8	46.3	47.1
30歳以上	46.8	46.0	42.2	42.6	40.6	41.2	41.7	47.1	40.7	41.3	44.3	45.0	52.0	34.0	43.8	42.3	47.1	43.3	48.5	40.6	46.3	44.8
無回答	0.2	—	—	0.4	—	—	—	0.1	—	0.3	—	—	0.1	—	—	—	0.6	0.3	0.1	0.2	—	0.1
平均・歳	30.5	29.9	29.5	29.3	28.9	29.3	29.3	30.2	29.5	29.6	30.0	30.0	30.6	29.1	30.4	29.6	30.1	29.7	30.3	29.5	29.9	29.9

【妻】	北海道							地域別														
	13年	12年	11年	10年	09年	08年	07年	全国(推計値)	青森・秋田・岩手	宮城・山形	福島	茨城・栃木・群馬	首都圏	新潟	長野・山梨	富山・石川・福井	静岡	東海	関西	岡山・広島・山口・鳥取・島根	四国	九州
	(n=489)	(n=454)	(n=448)	(n=486)	(n=461)	(n=488)	(n=432)		(n=243)	(n=329)	(n=176)	(n=480)	(n=1049)	(n=144)	(n=169)	(n=239)	(n=329)	(n=669)	(n=1078)	(n=485)	(n=201)	(n=929)
24歳以下	13.1	11.9	13.4	15.0	15.6	13.7	14.1	11.5	19.8	13.7	15.3	12.9	9.9	16.0	10.1	13.0	14.3	11.5	9.4	13.8	12.4	12.8
25～29歳	49.5	56.2	55.8	52.7	57.5	59.6	61.6	54.8	47.7	59.9	57.4	55.4	53.3	61.8	55.0	58.6	54.7	60.5	54.6	54.8	56.7	54.1
30歳以上	37.2	31.9	30.8	32.1	26.9	26.6	24.3	33.5	32.5	26.1	27.3	31.7	36.7	22.2	34.9	28.0	30.4	27.5	35.8	31.3	30.8	32.9
無回答	0.2	—	—	0.2	—	—	—	0.2	—	0.3	—	—	0.1	—	—	0.4	0.6	0.4	0.2	—	—	0.1
平均・歳	28.8	28.5	28.2	28.1	27.9	27.9	27.6	28.2	28.0	28.0	27.9	28.3	28.8	27.8	29.0	28.1	28.3	28.2	28.9	28.3	28.6	28.5

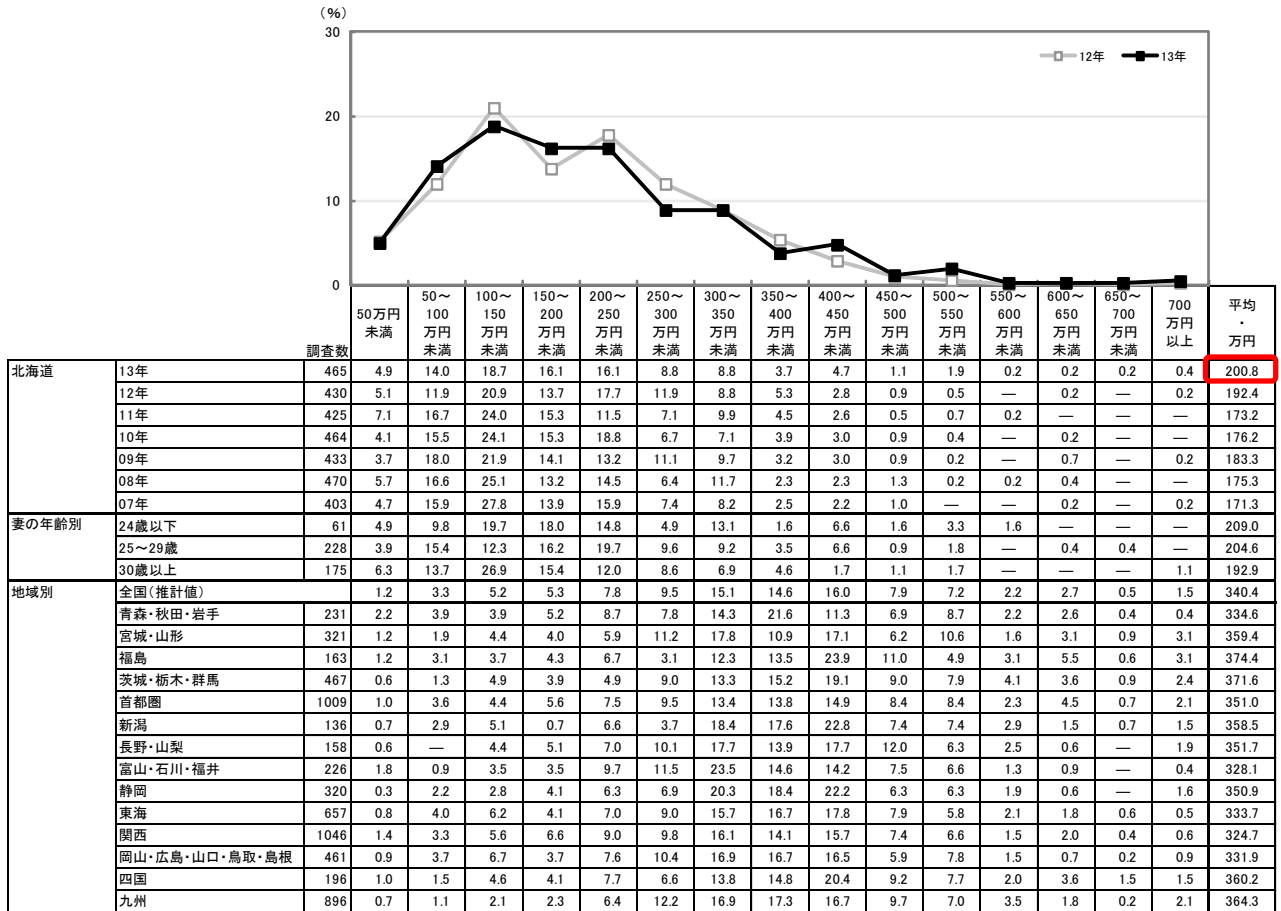
■結婚前の妻の居住地(全体/単一回答)

北海道	青森・秋田・岩手	宮城・山形	福島	茨城・栃木・群馬	首都圏	新潟	長野・山梨	富山・石川・福井	静岡	東海	関西	岡山・広島・山口・鳥取・島根	四国	九州															
(n=489)	(n=243)	(n=329)	(n=176)	(n=480)	(n=1049)	(n=144)	(n=169)	(n=239)	(n=329)	(n=669)	(n=1078)	(n=485)	(n=201)	(n=929)															
札幌市	55.8	青森県	28.0	宮城県	78.1	福島県	100.0	茨城県	40.8	東京都	41.4	新潟県	100.0	長野県	84.0	富山県	35.1	静岡県	100.0	愛知県	72.0	大阪府	46.7	広島県	48.0	愛媛県	40.8	福岡県	44.1
札幌市以外	44.2	秋田県	27.2	山形県	21.9			栃木県	27.9	神奈川県	22.2			山梨県	16.0	石川県	42.3			岐阜県	17.0	兵庫県	28.4	岡山県	26.6	香川県	29.9	佐賀県	4.4
		岩手県	44.9					群馬県	31.3	千葉県	16.9					福井県	22.6			三重県	10.9	京都府	10.7	山口県	17.9	徳島県	14.9	長崎県	12.5
								埼玉県	19.5												奈良県	7.4	鳥取県	3.9	高知県	14.4	熊本県	8.4	
																					滋賀県	5.5	島根県	3.5			大分県	9.3	
																					和歌山県	1.4					宮崎県	8.4	
																											鹿児島県	12.9	

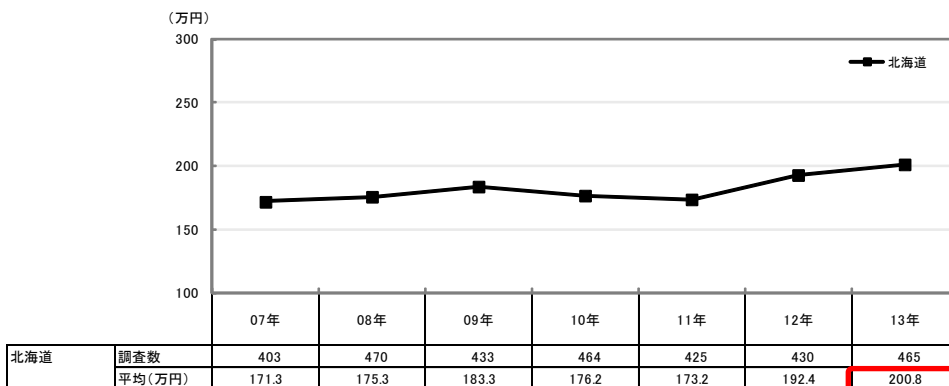
挙式、披露宴・披露パーティ総額

挙式、披露宴・披露パーティ総額の平均は200.8万円で、前年調査から8.4万円増加した。

■ 挙式、披露宴・披露パーティ総額（金額回答者のみ／単一回答）

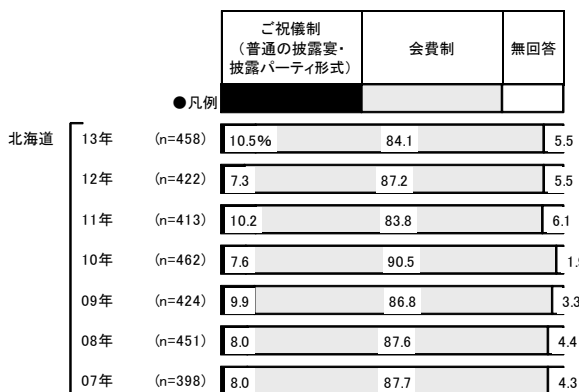


■ 挙式、披露宴・披露パーティ総額の推移（金額回答者のみ／単一回答）

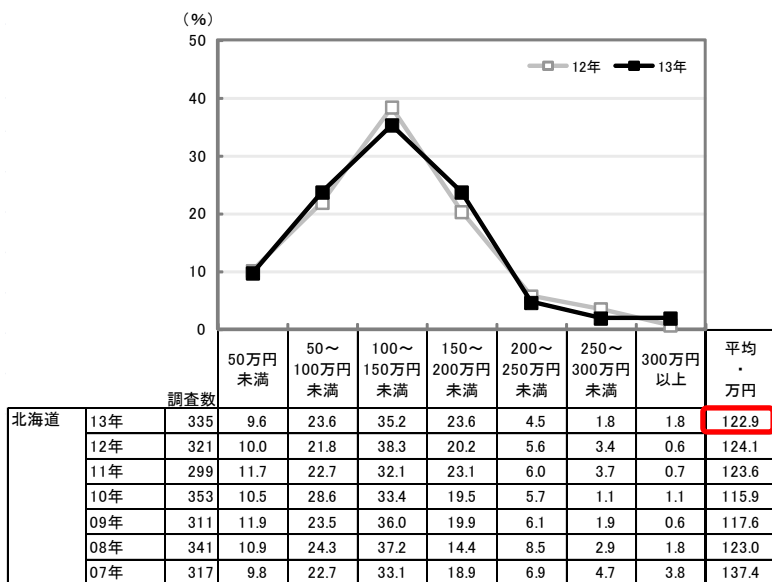


披露宴・披露パーティの形式は「会費制」が全体の84.1%を占め、会費総額の平均は122.9万円であった。
 また、挙式・披露宴・披露パーティ総額と会費総額(ご祝儀総額)から算出した自己負担金額(「新郎新婦」および「親・親族からの援助」で負担する金額)の平均は83.2万円であった。

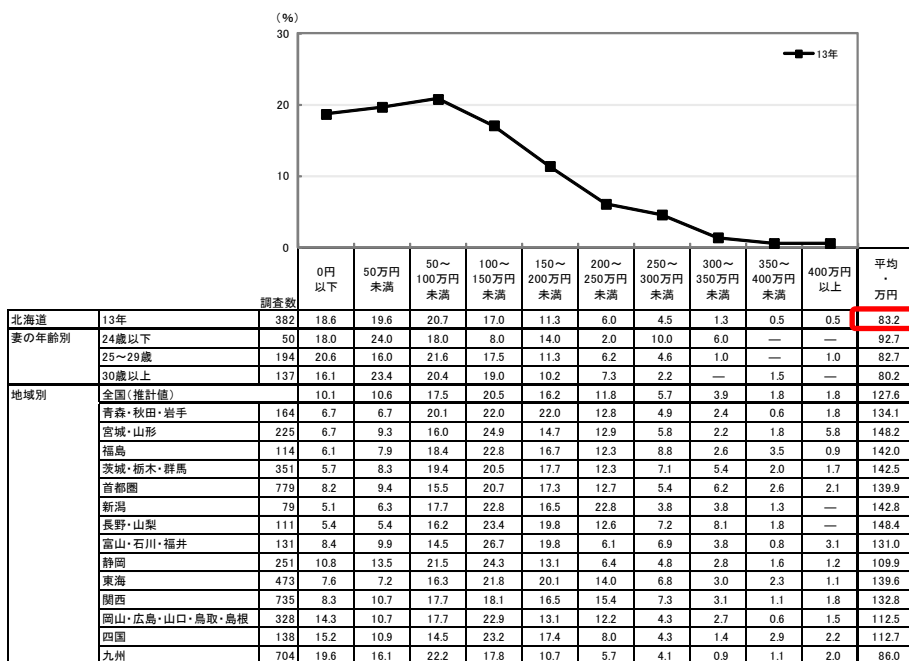
■披露宴・披露パーティの形式 (披露宴・披露パーティ実施者/単一回答)



■会費総額 (会費制の披露宴・披露パーティ実施者のうち、金額回答者のみ/単一回答)



■自己負担金額(披露宴・披露パーティ実施者のうち、挙式・披露宴・披露パーティ総額、ご祝儀総額(会費総額)のいずれも回答した人のみ/単一回答)

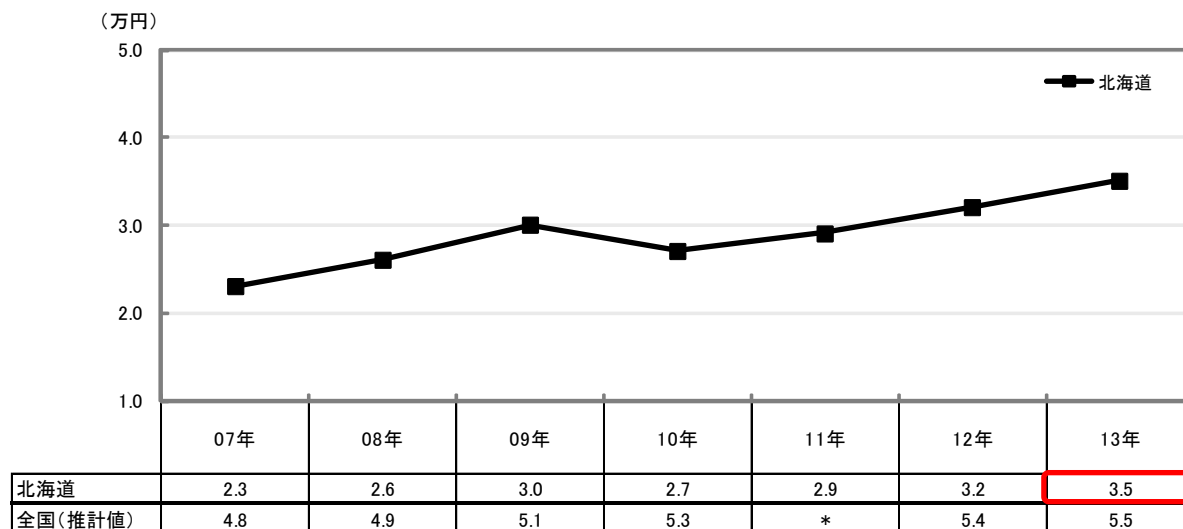


※各サンプルごとに「挙式・披露宴・披露パーティ総額(万円)」から「ご祝儀総額(会費総額)(万円)」を引いて算出
 ※「0円以下」: 挙式・披露宴・披露パーティ総額とご祝儀総額(会費総額)が同額及び挙式・披露宴・披露パーティ総額をご祝儀総額(会費総額)を上回った人の割合

招待客1人あたりの挙式、披露宴・披露パーティ費用

招待客1人あたりの挙式、披露宴・披露パーティ費用は平均3.5万円で、10年以降増加傾向。

■招待客1人あたりの挙式、披露宴・披露パーティ費用の推移
(披露宴・披露パーティ実施者のうち、挙式、披露宴・披露パーティ総額と招待客人数のいずれも回答した人のみ)



※各サンプルごとに「挙式、披露宴・披露パーティ総額(万円)」を「披露宴・披露パーティ招待客人数(人)」で割って算出

■招待客1人あたりの挙式、披露宴・披露パーティ費用の推移【地域別】
(披露宴・披露パーティ実施者のうち、挙式、披露宴・披露パーティ総額と招待客人数のいずれも回答した人のみ)

(万円)

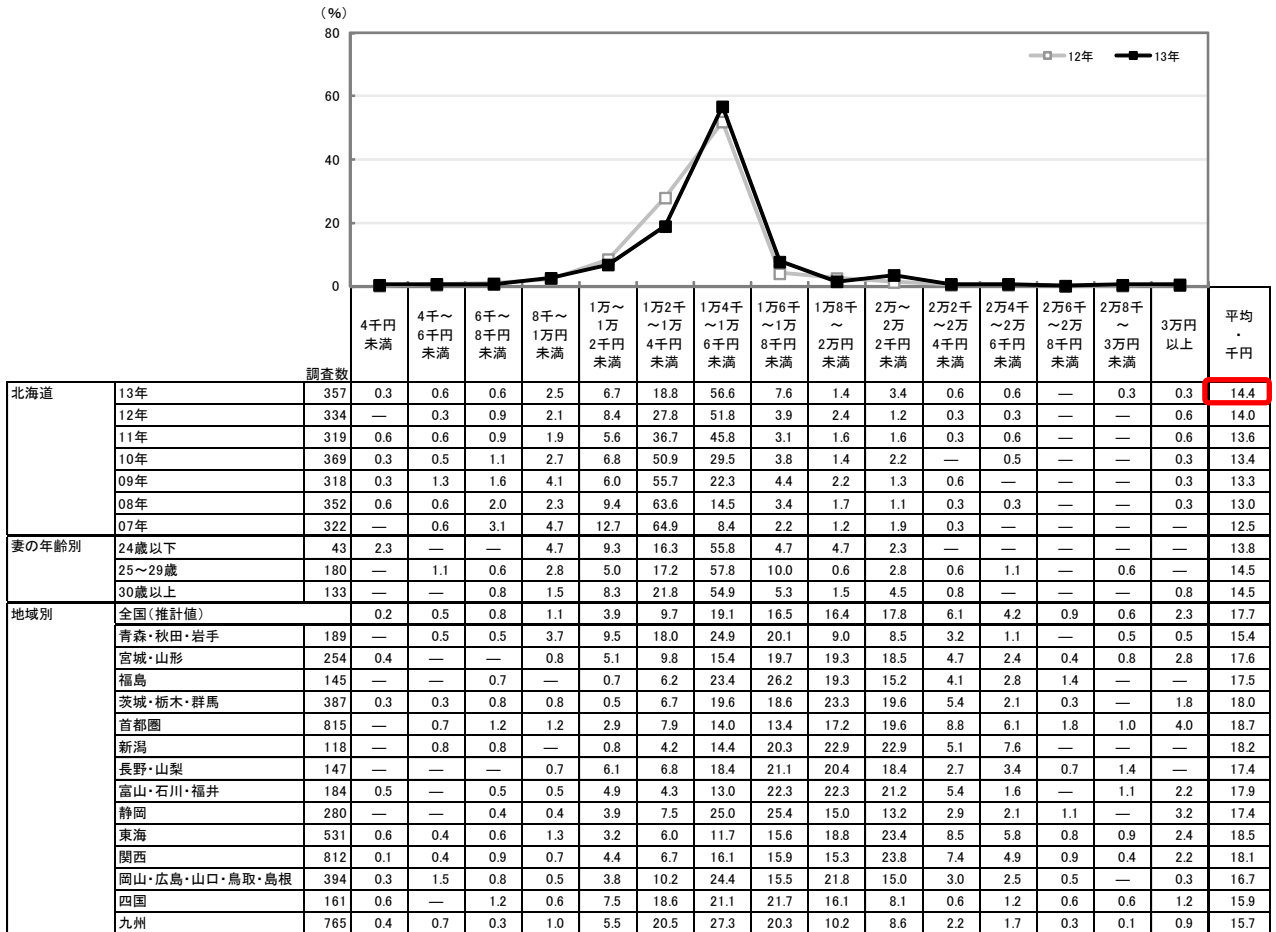
	07年	08年	09年	10年	11年	12年	13年
全国(推計値)	4.8	4.9	5.1	5.3	*	5.4	5.5
青森・秋田・岩手	3.8	3.5	4.0	3.6	*	4.0	4.3
宮城・山形	4.4	4.3	4.4	4.8	*	5.1	5.2
福島	3.9	4.3	4.2	4.7	*	4.3	4.8
茨城・栃木・群馬	4.6	4.7	4.9	5.4	*	5.4	5.5
首都圏	5.2	5.4	5.6	5.8	5.9	5.7	6.0
新潟	5.1	5.6	5.5	5.3	5.6	5.7	5.5
長野・山梨	4.8	4.6	4.7	5.1	5.2	5.3	5.2
富山・石川・福井	5.5	5.8	5.9	5.9	6.3	5.9	6.1
静岡	4.7	4.7	4.9	4.8	5.1	4.8	5.1
東海	5.5	5.7	5.9	5.8	5.9	6.2	6.0
関西	5.1	5.3	5.5	5.5	5.7	5.9	5.8
岡山・広島・山口・鳥取・島根	4.7	4.9	5.1	5.3	5.2	5.3	5.3
四国	4.4	4.5	4.8	4.8	4.8	4.6	5.1
九州	3.7	3.7	3.9	4.3	4.0	4.2	4.1

※各サンプルごとに「挙式、披露宴・披露パーティ総額(万円)」を「披露宴・披露パーティ招待客人数(人)」で割って算出

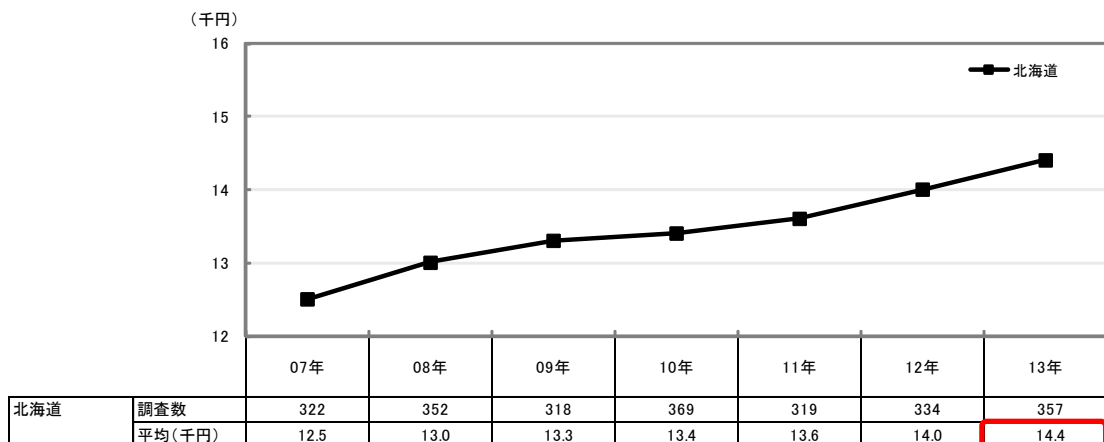
招待客1人あたりの料理+飲み物費用

招待客1人あたりの料理+飲み物費用の合計は平均1万4400円で、前年調査から400円増加した。ここ6年間で1万2500円(07年)→1万4400円(13年)と1900円増加している。

■招待客1人あたりの料理+飲み物費用の合計
(披露宴・披露パーティ実施者のうち、金額回答者のみ/単一回答)



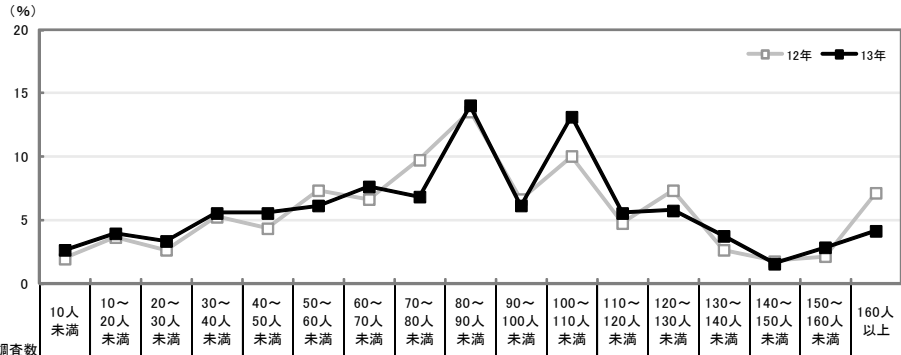
■招待客1人あたりの料理+飲み物費用の合計の推移
(披露宴・披露パーティ実施者のうち、金額回答者のみ/単一回答)



披露宴・披露パーティの招待客人数

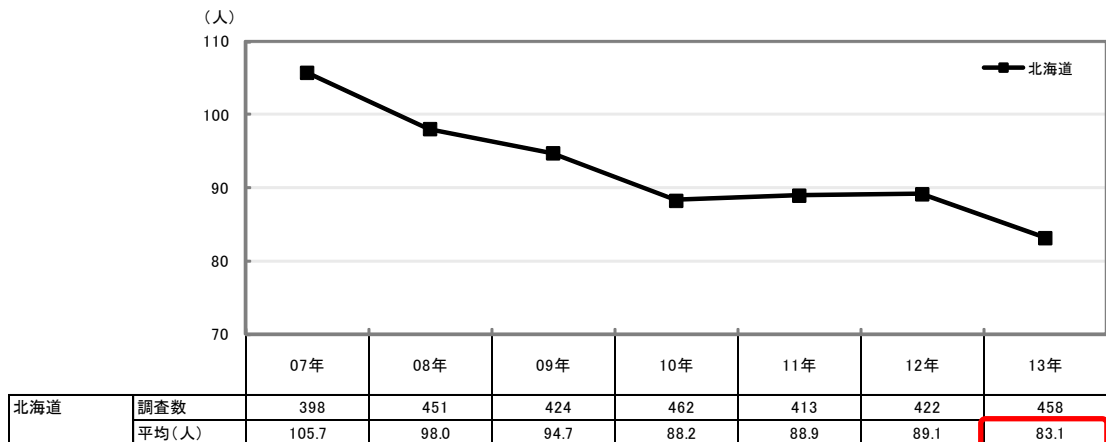
披露宴・披露パーティの招待客人数の平均は83.1人で、前年調査から6.0人減少した。
 ここ6年間で105.7人(07年)→83.1人(13年)と22.6人減少している。

■披露宴・披露パーティの招待客人数(披露宴・披露パーティ実施者／単一回答)



		調査数	10人未満	10～20人未満	20～30人未満	30～40人未満	40～50人未満	50～60人未満	60～70人未満	70～80人未満	80～90人未満	90～100人未満	100～110人未満	110～120人未満	120～130人未満	130～140人未満	140～150人未満	150～160人未満	160人以上	無回答	平均・人
北海道	13年	458	2.6	3.9	3.3	5.5	5.5	6.1	7.6	6.8	14.0	6.1	13.1	5.5	5.7	3.7	1.5	2.8	4.1	2.2	83.1
	12年	422	1.9	3.6	2.6	5.2	4.3	7.3	6.6	9.7	13.5	6.6	10.0	4.7	7.3	2.6	1.7	2.1	7.1	3.1	89.1
	11年	413	1.5	5.8	3.4	3.6	2.4	6.1	9.2	7.5	12.8	6.3	8.2	4.6	6.8	4.8	1.9	3.9	7.3	3.9	88.9
	10年	462	2.2	2.2	3.0	4.1	5.0	7.8	9.1	8.7	10.0	6.9	10.8	5.8	6.5	3.5	2.6	3.9	5.8	2.2	88.2
	09年	424	0.9	4.0	2.6	2.8	3.8	4.2	8.7	8.3	13.4	8.3	11.6	3.8	5.2	5.4	2.1	2.6	9.9	2.4	94.7
	08年	451	1.6	1.6	2.9	4.0	5.8	5.3	9.5	6.0	7.5	7.3	12.6	4.7	7.5	3.8	0.9	3.3	12.9	2.9	98.0
	07年	398	0.3	3.0	2.8	3.0	4.8	6.8	5.8	5.8	10.3	5.5	11.8	3.3	9.3	5.0	2.3	2.0	17.1	1.3	105.7
妻の年齢別	24歳以下	60	—	1.7	1.7	8.3	3.3	8.3	5.0	11.7	15.0	1.7	10.0	3.3	10.0	1.7	1.7	10.0	6.7	—	94.2
	25～29歳	229	1.3	2.6	2.6	4.4	4.4	5.7	7.9	6.6	15.7	7.4	13.1	8.3	5.7	5.2	0.9	1.7	4.4	2.2	87.3
	30歳以上	168	5.4	6.5	4.8	6.0	7.7	6.0	8.3	5.4	11.3	6.0	14.3	2.4	4.2	1.8	2.4	1.8	3.0	3.0	72.9
地域別	全国(推計値)		1.5	3.2	2.9	4.4	6.3	9.7	14.1	14.6	14.6	8.7	7.4	2.7	3.1	1.5	0.6	0.9	1.5	2.1	73.1
	青森・秋田・岩手	237	2.1	1.7	2.1	2.5	3.0	4.6	4.6	5.1	10.1	8.9	15.2	4.2	11.0	5.5	2.1	5.5	8.9	3.0	101.5
	宮城・山形	314	—	4.1	1.9	3.2	4.5	5.1	12.7	10.5	16.6	8.9	10.8	4.1	5.1	2.9	1.6	1.3	3.8	2.9	84.9
	福島	167	1.8	3.0	2.4	3.0	3.0	6.6	7.2	7.8	12.0	9.6	13.8	4.8	10.2	2.4	—	2.4	6.6	3.6	89.3
	茨城・栃木・群馬	466	1.7	3.2	2.6	3.2	3.6	7.5	12.0	11.8	15.5	12.7	10.1	5.4	4.3	1.9	1.3	0.4	0.9	1.9	77.7
	首都圏	1000	2.3	4.4	3.5	4.6	6.2	8.9	13.5	15.5	17.1	8.8	7.4	2.2	1.5	0.7	0.2	0.5	0.6	2.1	68.5
	新潟	138	0.7	1.4	2.2	3.6	6.5	12.3	10.9	20.3	22.5	9.4	5.8	1.4	0.7	1.4	—	—	0.7	—	71.5
	長野・山梨	164	0.6	2.4	4.9	3.7	4.3	11.0	12.2	14.6	17.7	12.8	9.1	1.8	0.6	1.2	0.6	—	1.2	1.2	72.5
	富山・石川・福井	229	0.9	1.7	2.2	5.7	10.9	14.8	27.9	17.0	7.9	5.2	1.3	0.4	0.9	0.4	0.4	—	—	2.2	61.4
	静岡	323	0.9	1.9	1.9	4.6	3.1	5.9	14.9	15.5	21.1	11.1	9.3	1.2	3.7	1.5	—	—	—	3.4	74.6
	東海	630	0.8	3.3	3.7	4.4	9.2	15.2	21.0	22.1	10.8	4.1	1.9	0.6	0.2	—	—	0.2	0.2	2.4	61.3
	関西	1030	1.4	2.9	3.4	5.6	10.5	13.2	18.9	17.6	11.9	7.7	3.3	0.6	0.8	0.2	0.1	0.1	0.2	1.7	63.1
	岡山・広島・山口・鳥取・島根	467	1.1	2.4	3.6	6.0	5.6	11.1	15.4	16.5	15.0	9.2	8.1	1.5	1.3	0.6	—	0.2	—	2.4	68.1
	四国	195	0.5	2.1	0.5	4.6	2.6	12.8	12.3	12.3	17.4	9.2	7.7	4.6	4.1	2.1	—	2.1	3.1	2.1	79.8
	九州	911	0.7	1.5	1.0	1.5	2.2	4.5	6.5	7.2	12.5	11.5	12.4	7.7	11.7	5.2	2.7	3.0	5.7	2.4	99.4

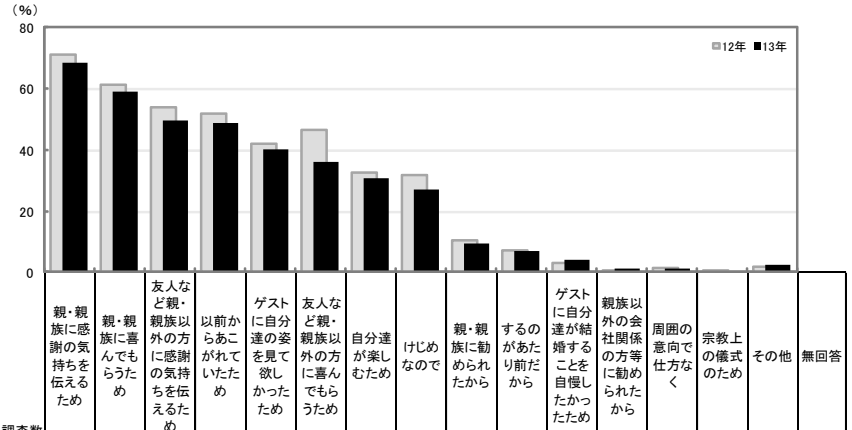
■披露宴・披露パーティの招待客人数の推移(披露宴・披露パーティ実施者／単一回答)



披露宴・披露パーティをあげた理由

披露宴・披露パーティをあげた理由は、「親・親族に感謝の気持ちを伝えるため」が68.3%で最も高く、「親・親族に喜んでもらうため」が59.0%、「友人など親・親族以外の方に感謝の気持ちを伝えるため」が49.8%で続く。

■披露宴・披露パーティをあげた理由(披露宴・披露パーティ実施者／複数回答)

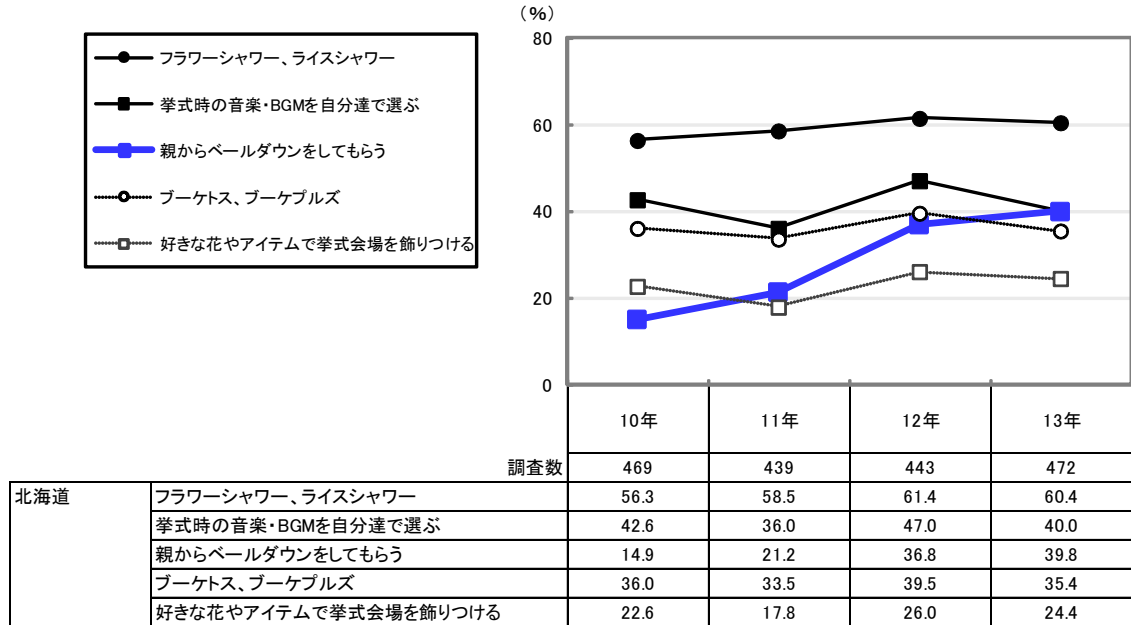


調査数	理由																	
	親・親族に感謝の気持ちを伝えるため	親・親族に喜んでもらうため	友人など親・親族以外の方に感謝の気持ちを伝えるため	以前かかられていたので	ゲストに自分達の姿を見て欲しかったため	友人など親・親族以外の方に喜んでもらうため	自分達が楽しむため	けじめなので	親・親族に勧められたから	するのあたり前だから	ゲストに自分達が結婚することを知ってもらったため	親族以外の会社関係の方等に勧められたから	周囲の意向で仕方なく	宗教上の儀式のため	その他	無回答		
北海道	13年	458	68.3	59.0	49.8	48.7	40.0	36.0	30.8	27.1	9.4	6.8	4.1	1.3	1.3	0.2	2.2	1.1
	12年	422	71.1	61.4	53.8	51.7	42.2	46.4	32.7	31.8	10.2	7.1	3.1	0.7	1.4	0.5	1.9	—
	11年	413	67.3	64.2	46.2	50.4	44.1	44.6	30.3	29.5	10.9	6.5	4.6	1.7	1.5	—	2.4	0.5
	10年	462	63.2	61.0	47.6	42.4	37.4	39.8	33.8	26.4	13.0	6.5	4.5	1.3	1.5	—	3.0	0.6
	09年	424	67.2	60.6	50.7	49.8	45.5	45.5	31.1	29.0	11.6	5.0	4.2	2.4	2.4	—	3.1	0.7
	08年	451	67.2	55.0	44.8	46.1	34.8	33.9	28.6	29.7	9.1	4.2	3.1	1.3	1.8	0.2	2.7	1.3
	07年	398	60.1	62.3	37.9	44.7	44.7	40.2	30.7	27.4	8.3	5.0	3.3	1.5	1.8	0.3	4.0	1.0
業の年齢別	24歳以下	60	75.0	50.0	48.3	66.7	45.0	41.7	36.7	25.0	10.0	6.7	13.3	—	—	—	1.7	—
	25～29歳	229	70.7	59.4	57.2	52.0	42.8	39.7	33.6	28.8	10.5	8.3	2.6	1.3	1.7	0.4	2.6	0.9
	30歳以上	168	62.5	61.9	39.9	38.1	34.5	29.2	25.0	25.6	7.7	4.8	3.0	1.8	1.2	—	1.8	1.8
地域別	全国(推計値)		71.4	57.3	57.7	47.2	39.6	38.6	27.9	31.4	9.6	9.9	2.9	0.5	1.5	0.2	2.3	0.7
	青森・秋田・岩手	237	65.0	55.3	52.3	44.7	35.0	37.1	23.6	33.3	14.3	10.1	3.8	0.4	2.1	—	3.4	—
	宮城・山形	314	69.7	53.5	49.4	45.9	35.0	38.2	22.3	35.7	13.4	4.8	2.2	1.6	2.2	0.3	1.9	—
	福島	167	73.1	52.1	51.5	46.1	38.9	36.5	24.0	36.5	9.6	13.8	2.4	0.6	1.2	—	0.6	1.8
	茨城・栃木・群馬	466	69.3	55.8	54.7	50.0	36.9	38.2	30.5	29.4	11.6	9.0	2.6	0.4	1.1	0.2	3.2	0.9
	首都圏	1000	73.0	58.5	59.7	47.3	38.5	37.7	29.4	31.0	8.8	8.8	2.2	0.3	1.7	0.2	2.8	0.6
	新潟	138	66.7	53.6	53.6	47.8	41.3	37.7	26.1	26.8	12.3	11.6	2.2	0.7	—	—	1.4	2.9
	長野・山梨	164	72.0	52.4	56.7	44.5	38.4	37.8	26.2	26.8	10.4	12.8	2.4	—	1.8	—	1.8	0.6
	富山・石川・福井	229	73.4	52.0	53.3	48.0	40.6	39.7	26.2	29.7	8.3	10.0	3.1	0.4	0.4	0.4	1.7	1.3
	静岡	323	74.6	63.2	60.7	48.9	36.2	40.2	27.6	31.6	9.9	6.8	3.4	0.6	0.6	—	1.9	0.9
	東海	630	69.8	55.9	56.0	48.3	41.4	40.3	30.0	30.8	6.7	12.1	3.3	1.4	1.3	—	2.2	1.0
	関西	1030	69.6	58.5	58.3	47.1	43.5	39.9	27.0	30.9	9.1	11.6	3.5	0.2	1.8	0.2	2.0	0.3
	岡山・広島・山口・鳥取・島根	467	70.0	56.7	58.7	48.6	39.2	39.8	27.0	33.2	12.0	9.9	2.8	0.6	1.5	0.2	1.5	0.4
	四国	195	71.3	53.3	56.9	46.7	41.5	40.0	24.6	29.7	10.3	10.8	3.6	0.5	0.5	—	1.5	1.0
	九州	911	75.0	57.3	60.7	44.3	39.1	38.6	25.4	36.1	10.8	11.0	3.7	0.7	1.4	0.2	1.8	0.9

挙式に関して実施した演出(上位5項目)

挙式に関して実施した演出ベスト3は、1位「フラワーシャワー、ライスシャワー」(60.4%)、2位「挙式時の音楽・BGMを自分達で選ぶ」(40.0%)、3位「親からペールダウンをしてもらう」(39.8%)であった。「親からペールダウンをしてもらう」が年々増加傾向にある。

■挙式に関して実施した演出の推移【上位5項目】(挙式実施者／複数回答)



■挙式に関して実施した演出の推移【上位5項目】(挙式実施者／複数回答)【妻の年齢別／地域別】

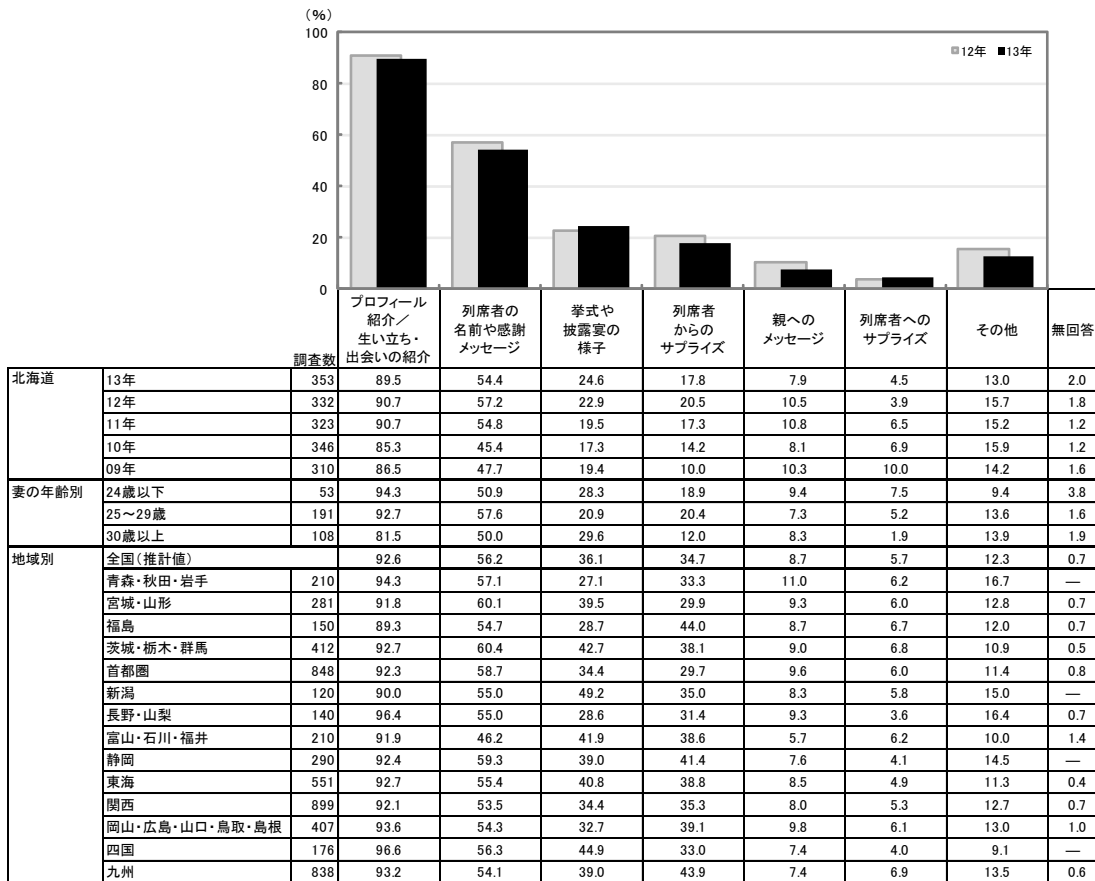
()内は調査数

	妻の年齢別														全国 (推計値)	青森・ 秋田・ 岩手	宮城・ 山形	福島	茨城・ 栃木・ 群馬	首都 圏	新潟	長野・ 山梨	富山・ 石川・ 福井	静岡	東海	関西	岡山・ 広島・ 山口・ 鳥取・ 島根	四国	九州
	24歳 以下	25～ 29歳	30歳 以上																										
フラワーシャワー、ライスシャワー	70.5 (61)	64.3 (238)	51.4 (173)	62.7	49.8	57.8	66.9	72.9	60.5	60.1	63.3	64.8	67.3	65.7	62.6	64.3	72.7	61.6											
挙式時の音楽・BGMを自分達で選ぶ	54.1	40.3	34.7	43.7	39.7	42.2	41.3	38.0	42.3	37.7	38.0	41.5	45.7	44.7	47.0	46.2	49.0	46.7											
親からペールダウンをしてもらう	49.2	41.2	34.7	50.4	34.6	48.0	57.6	62.0	51.1	42.8	52.4	50.0	46.6	54.1	48.8	53.8	54.0	48.4											
ブーケトス、ブーケブルズ	52.5	45.4	15.6	39.4	35.0	39.8	50.6	59.6	35.5	37.7	35.5	43.2	44.4	36.3	36.6	43.7	46.5	43.8											
好きな花やアイテムで挙式会場を飾りつける	32.8	28.6	15.6	24.9	23.6	21.1	19.2	23.5	23.0	21.7	21.7	25.8	31.2	27.3	26.4	28.8	25.8	25.2											

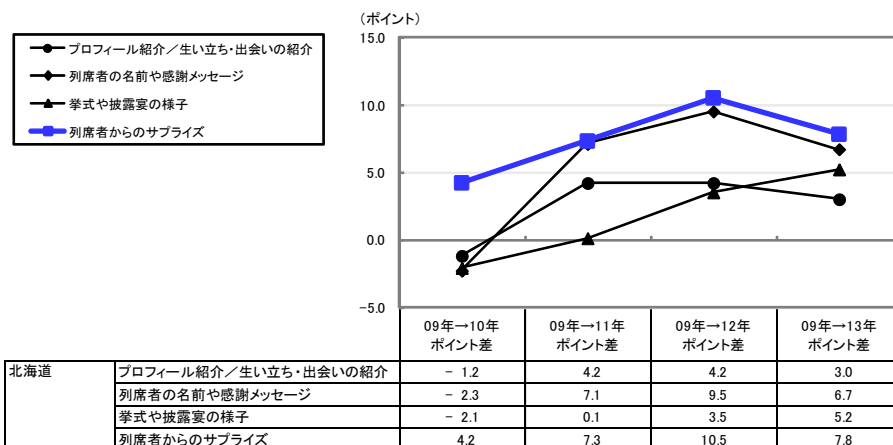
映像を使った余興や演出の内容

挙式、披露宴・披露パーティで映像を使った余興や演出を行なった人のうち、その内容は、「プロフィール紹介／生い立ち・出会いの紹介」が89.5%で最も高く、「列席者の名前や感謝メッセージ」が54.4%、「挙式や披露宴の様子」が24.6%、「列席者からのサプライズ」が17.8%で続く。「列席者からのサプライズ」が09年より7.8ポイント増加している。

■挙式、披露宴・披露パーティでの映像を使った余興や演出の内容 (挙式、披露宴・披露パーティで映像を使った余興や演出を行なった人／複数回答)



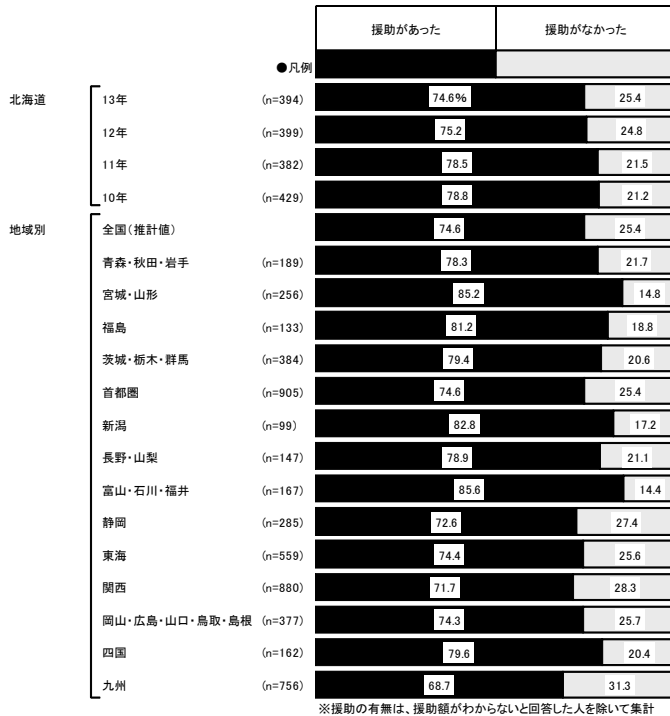
■挙式、披露宴・披露パーティでの映像を使った余興や演出の内容の増減 【上位4項目／09年を基準とした各年とのポイント差】 (挙式、披露宴・披露パーティで映像を使った余興や演出を行なった人／複数回答)



<参考> 親・親族からの資金援助

結婚費用(結納、挙式、披露宴・披露パーティ、二次会、新婚旅行)に関して、親・親族から援助があった人は74.6%であった。
 援助があった人の援助総額の平均は119.6万円であった。

■結婚費用(結納、挙式、披露宴・披露パーティ、二次会、新婚旅行)に対する親・親族からの援助有無(金額回答者のみ/単一回答)



■結婚費用(結納、挙式、披露宴・披露パーティ、二次会、新婚旅行)に対する親・親族からの援助総額(結婚費用の親・親族からの援助があった人/単一回答)

