

2015年10月14日

株式会社 リクルートマーケティングパートナーズ

## ゼクシィ新潟 結婚トレンド調査2015

- ◆ 挙式、披露宴・披露パーティの総額は364.8万円。消費税増税による予算縮小への影響は軽微で、増税が総額を押し上げる要因に
- ◆ 「ベールダウン」の実施割合が49.7%で、ここ5年間で32.8ポイント増加。挙式でも親やゲストが参加する場面が増加している

株式会社リクルートマーケティングパートナーズ(本社:東京都中央区 代表取締役社長 山口文洋)が企画運営する結婚情報誌『ゼクシィ』では、新婚カップルの結婚スタイルについて詳細に把握するために、毎年「結婚トレンド調査」を実施しています。1994年に首都圏で開始した調査は、年々調査地域を拡大し、現在では北海道、青森・秋田・岩手、宮城・山形、福島、茨城・栃木・群馬、首都圏、新潟、長野・山梨、富山・石川・福井、静岡、東海、関西、岡山・広島・山口・鳥取・島根、四国、九州の15地域による全国規模の調査を実施しています。ここに、調査結果の要旨をご報告いたします。

### <消費税の影響と挙式、披露宴・披露パーティに関する費用>.....P3~9

#### 挙式、披露宴・披露パーティの総額は364.8万円。招待客1人あたりの費用は昨年の調査から増加

- 挙式、披露宴・披露パーティ総額は364.8万円で、昨年の調査から11.8万円増加。消費税が8%になったことも、総額を押し上げる要因であると推定される。
- 披露宴・披露パーティの招待客人数は67.0人。昨年の調査から3.7人減少。
- 招待客1人あたりの費用は6.0万円で、昨年の調査から0.5万円増加。

#### 消費税増税による予算削減への影響において、「影響はなかった」人の割合が93.2%。増税による予算削減への影響は軽微

- 挙式、披露宴・披露パーティ実施者の消費税増税による予算削減への影響において、「影響はなかった」人の割合は93.2%で、「予算を減らした」人の割合は6.8%。

#### 挙式、披露宴・披露パーティの費用に対するカップルの自己負担額は159.1万円

- ご祝儀総額は204.2万円で、昨年の調査から9.8万円減少。
- カップルの自己負担額は159.1万円で、昨年の調査から2.5万円増加。
- 挙式、披露宴・披露パーティ費用に対する親・親族からの援助があった人は84.5%で、昨年の調査と同程度。援助総額は165.0万円。

※「自己負担額」:各サンプルごとに「挙式、披露宴・披露パーティ総額(万円)」から「ご祝儀総額(会費総額×万円)」を引いて算出

### <挙式演出の変化>.....P10

#### 「ベールダウン」が49.7%で、ここ5年間で32.8ポイント増加。「リングボーイ・フラワーガール」も2010年調査から増加し、挙式でも親やゲストが参加する場面が増加している

- 挙式で実施した演出において、「親からベールダウンをしてもらおう」(2010年調査16.9%→2015年調査49.7%)が2010年調査から32.8ポイント増加し、「列席者の子どもにリングボーイ・フラワーガールなどを務めてもらう」(2010年調査18.6%→2015年調査25.5%)が2010年調査から6.9ポイント増加。

◆ 出版・印刷物へデータを転載する際には、「ゼクシィ 結婚トレンド調査2015 調べ」と明記いただけますようお願い申し上げます。

◆ 「結婚トレンド調査2015」の詳細は、弊社『ブライダル総研』サイト(<http://bridal-souken.net>)より、ダウンロードいただけます。

リクルートマーケティングパートナーズではこれからも、ひとりひとりにあった「まだ、ここにない、出会い。」を届けることを目指していきます。

【本件に関するお問い合わせ先】

[https://www.recruit-mp.co.jp/support/press\\_inquiry/](https://www.recruit-mp.co.jp/support/press_inquiry/)

### 【調査概要】

- 【調査方法】 郵送法
- 【調査期間】 2015年4月23日～6月4日
- 【調査対象】 北海道、青森・秋田・岩手・宮城・山形、福島、茨城・栃木・群馬、首都圏、新潟、長野・山梨、富山・石川・福井、静岡、東海、関西、岡山・広島・山口・鳥取・島根、四国、九州の2014年4月～2015年3月に結婚(挙式、披露宴・披露パーティ)をした、もしくは結婚予定があった『ゼクシィ』読者のうち、地域ごとにランダムサンプリングし、調査票を郵送。調査票への記入は妻に依頼。  
調査票発送数:16246件 調査票回収数: 6145件 回収率: 37.8%

### 【集計サンプル数】

計5701人〔北海道:336人、青森・秋田・岩手:176人、宮城・山形:259人、福島:144人、茨城・栃木・群馬:396人、首都圏(東京・神奈川・千葉・埼玉):794人、新潟:148人、長野・山梨:164人、富山・石川・福井:173人、静岡:247人、東海(愛知・岐阜・三重):797人、関西(大阪・兵庫・京都・奈良・滋賀・和歌山):798人、岡山・広島・山口・鳥取・島根:387人、四国(愛媛・香川・徳島・高知):163人、九州(福岡・佐賀・長崎・熊本・大分・宮崎・鹿児島):719人〕  
※回収されたサンプルのうち、対象期間内に挙式または披露宴・披露パーティをどちらも実施していないものは除いています。

- ※地域別の集計は「結婚前の妻の居住地」で行っています。
- ※全国集計については、各地域の婚姻件数(平成25年厚生労働省人口動態調査)に合わせてウェイトバック集計を行った推計値を掲載しています(全国<『ゼクシィ』発行地域外[沖縄]を除く>の婚姻件数合計は651,810組)。
- ※図表中の「-」は回答なしを示しています。
- ※本文中で使用している時系列のデータは、それぞれ過去に実施した同調査のデータです。調査方法、調査対象者は本年と同様、集計サンプル数については下記の通りです。
- ※2011年調査では、2011年3月に発生した東日本大震災の影響を鑑み、「青森・秋田・岩手」「宮城・山形」「福島」「茨城・栃木・群馬」の調査は実施しておりません。そのため「全国(推計値)」の算出もしておりません。該当項目は、図表中では「\*」で表示しています。

調査年	集計サンプル数														
	北海道	青森・秋田・岩手	宮城・山形	福島	茨城・栃木・群馬	首都圏	新潟	長野・山梨	富山・石川・福井	静岡	東海	関西	岡山・広島・山口・鳥取・島根	四国	九州
2014年	364	194	298	131	455	806	104	219	207	203	645	806	432	187	782
2013年	489	243	329	176	480	1049	144	169	239	329	669	1078	485	201	929
2012年	454	181	290	146	450	932	147	237	232	331	620	897	582	263	1078
2011年	448	*	*	*	*	1024	176	184	295	327	705	1095	572	326	1184
2010年	486	301	314	153	460	1025	177	195	319	336	733	1097	578	380	1194
2009年	461	317	301	146	442	981	165	184	311	330	691	1053	561	361	1136

※山梨県は、2011年調査まで首都圏に含み集計していましたが、2012年調査から長野県と合わせ、長野・山梨として集計しています。また、鳥取県と島根県は、2012年調査まで調査対象外としていましたが、2013年調査から岡山県、広島県、山口県と合わせ、岡山・広島・山口・鳥取・島根として集計しています。

### 【回答者のプロフィール】

#### ■結婚時の夫・妻の年齢(全体/単一回答)

調査年	新潟								地域別													
	2015年 (n=148)	2014年 (n=104)	2013年 (n=144)	2012年 (n=147)	2011年 (n=176)	2010年 (n=177)	2009年 (n=165)	全国 (推計値)	北海道 (n=336)	青森・秋田・岩手 (n=176)	宮城・山形 (n=259)	福島 (n=144)	茨城・栃木・群馬 (n=396)	首都圏 (n=794)	長野・山梨 (n=164)	富山・石川・福井 (n=173)	静岡 (n=247)	東海 (n=797)	関西 (n=798)	岡山・広島・山口・鳥取・島根 (n=387)	四国 (n=163)	九州 (n=719)
24歳以下	4.1	7.7	11.1	7.5	11.9	13.0	15.8	6.7	8.0	13.1	6.9	16.7	9.1	4.3	5.5	6.9	8.9	6.5	4.5	8.0	8.0	12.1
25～29歳	52.7	45.2	54.9	56.5	48.3	48.0	52.1	45.9	47.9	44.9	48.6	45.1	47.0	43.8	43.9	46.8	47.4	49.9	47.9	45.7	44.8	42.6
30～34歳	29.1	33.7	18.1	29.3	25.0	27.7	25.5	28.6	27.7	21.6	29.3	19.4	28.3	30.1	31.1	26.6	27.1	26.9	29.4	28.4	30.7	26.7
35歳以上	14.2	13.5	16.0	6.8	14.8	11.3	6.7	18.1	15.5	19.9	14.7	18.1	14.9	21.2	18.3	19.1	15.8	15.6	17.5	16.8	14.7	17.8
無回答	—	—	—	—	—	—	—	0.8	0.9	0.6	0.4	0.7	0.8	0.6	1.2	0.6	0.8	1.1	0.6	1.0	1.8	0.8
平均・歳	29.8	29.9	29.1	29.1	29.2	29.0	28.3	30.3	29.9	29.8	29.9	29.3	29.7	30.9	30.4	30.1	29.8	29.9	30.3	30.2	29.8	29.9

調査年	新潟								地域別													
	2015年 (n=148)	2014年 (n=104)	2013年 (n=144)	2012年 (n=147)	2011年 (n=176)	2010年 (n=177)	2009年 (n=165)	全国 (推計値)	北海道 (n=336)	青森・秋田・岩手 (n=176)	宮城・山形 (n=259)	福島 (n=144)	茨城・栃木・群馬 (n=396)	首都圏 (n=794)	長野・山梨 (n=164)	富山・石川・福井 (n=173)	静岡 (n=247)	東海 (n=797)	関西 (n=798)	岡山・広島・山口・鳥取・島根 (n=387)	四国 (n=163)	九州 (n=719)
24歳以下	15.5	15.4	16.0	15.6	22.2	17.5	23.6	10.9	14.0	15.9	12.4	22.9	15.2	7.3	7.9	12.1	15.8	12.4	8.4	12.4	11.0	15.6
25～29歳	48.6	54.8	61.8	52.4	55.1	61.0	55.8	54.3	53.0	52.3	54.8	49.3	52.0	54.8	53.7	54.3	53.8	56.0	56.3	54.5	57.7	50.6
30～34歳	24.3	22.1	13.9	30.6	17.6	17.5	18.8	24.4	22.3	19.3	22.8	16.0	24.5	26.6	27.4	23.7	22.7	22.1	25.9	23.0	24.5	22.0
35歳以上	11.5	7.7	8.3	1.4	5.1	3.4	1.8	9.6	9.8	11.9	9.3	11.1	7.6	10.7	9.8	9.2	6.9	8.4	8.9	9.0	5.5	11.0
無回答	—	—	—	—	—	0.6	—	0.7	0.9	0.6	0.8	0.7	0.8	0.6	1.2	0.6	0.8	1.1	0.5	1.0	1.2	0.8
平均・歳	28.7	28.2	27.8	28.0	27.5	27.5	26.9	28.8	28.6	28.6	28.5	27.9	28.3	29.3	28.8	28.5	28.1	28.4	28.9	28.5	28.2	28.6

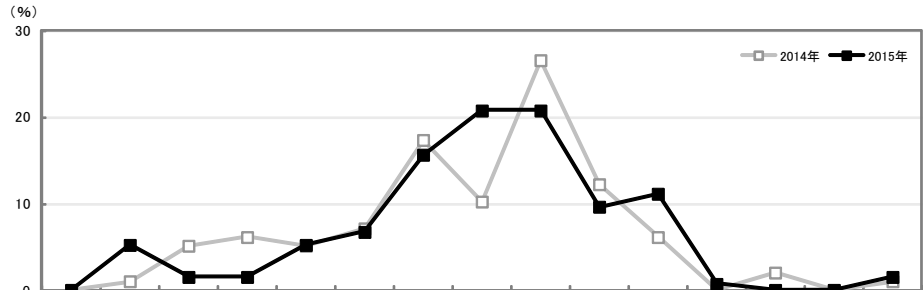
#### ■結婚前の妻の居住地(全体/単一回答)

北海道 (n=336)	青森・秋田・岩手 (n=176)	宮城・山形 (n=259)	福島 (n=144)	茨城・栃木・群馬 (n=396)	首都圏 (n=794)	新潟 (n=148)	長野・山梨 (n=164)	富山・石川・福井 (n=173)	静岡 (n=247)	東海 (n=797)	関西 (n=798)	岡山・広島・山口・鳥取・島根 (n=387)	四国 (n=163)	九州 (n=719)																
札幌市	58.9	青森県	29.0	宮城県	72.2	福島県	100.0	茨城県	39.4	東京都	43.1	新潟県	100.0	長野県	79.3	富山県	35.8	静岡県	100.0	愛知県	70.6	大阪府	46.9	広島県	39.0	愛媛県	36.8	福岡県	40.8	
札幌市以外	41.1	秋田県	30.7	山形県	27.8			栃木県	27.3	神奈川県	25.9				山梨県	20.7	石川県	38.7			岐阜県	16.7	兵庫県	25.6	岡山県	33.9	香川県	34.4	佐賀県	5.0
		岩手県	40.3					群馬県	33.3	千葉県	13.0				福井県	25.4					三重県	12.7	京都府	12.8	山口県	19.4	徳島県	20.2	長崎県	9.7
										埼玉県	18.0											奈良県	5.8	鳥取県	4.1	本巣県	8.6	熊本県	14.0	
																						滋賀県	6.5	島根県	3.6			大分県	9.5	
																						和歌山県	2.5					宮崎県	9.0	
																												鹿児島県	12.0	

挙式、披露宴・披露パーティ総額の平均は364.8万円で、昨年の調査から11.8万円増加した。

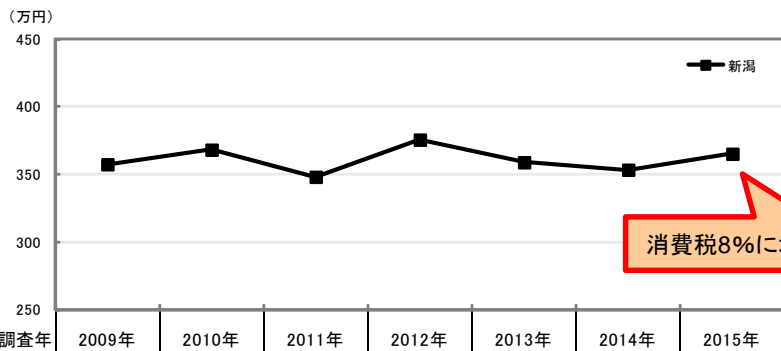
※2015年調査(調査対象期間2014年4月～2015年3月)は消費税8%に増税した初年度にあたる

### ■挙式、披露宴・披露パーティ総額(金額回答者のみ/単一回答)



調査年	調査数	金額別														平均・万円		
		50万円未満	50~100万円未満	100~150万円未満	150~200万円未満	200~250万円未満	250~300万円未満	300~350万円未満	350~400万円未満	400~450万円未満	450~500万円未満	500~550万円未満	550~600万円未満	600~650万円未満	650~700万円未満		700万円以上	
新潟	2015年	135	—	5.2	1.5	1.5	5.2	6.7	15.6	20.7	20.7	9.6	11.1	0.7	—	—	1.5	364.8
	2014年	98	—	1.0	—	6.1	5.1	7.1	17.3	10.2	26.5	12.2	6.1	—	2.0	—	1.0	353.0
	2013年	136	0.7	2.9	5.1	0.7	6.6	3.7	18.4	17.6	22.8	7.4	7.4	2.9	1.5	0.7	1.5	358.5
	2012年	134	—	2.2	0.7	1.5	6.0	6.0	20.1	16.4	17.9	12.7	9.7	2.2	4.5	—	—	375.2
	2011年	169	1.2	3.6	3.0	4.1	5.9	7.1	18.3	15.4	16.0	11.8	7.7	2.4	3.0	0.6	—	347.7
	2010年	167	—	2.4	3.6	4.8	6.0	4.8	15.6	13.8	19.8	13.2	9.6	1.8	1.8	1.2	1.8	367.8
	2009年	152	0.7	1.3	1.3	4.6	7.9	8.6	20.4	13.2	20.4	3.9	13.2	0.7	2.6	—	1.3	357.0
妻の年齢別	24歳以下	21	—	4.8	—	—	4.8	4.8	23.8	23.8	9.5	—	—	—	—	—	4.8	398.4
	25~29歳	63	—	3.2	1.6	3.2	4.8	4.8	14.3	15.9	27.0	11.1	14.3	—	—	—	—	363.6
	30~34歳	35	—	2.9	—	—	5.7	11.4	11.4	28.6	14.3	8.6	11.4	2.9	—	—	2.9	381.3
	35歳以上	16	—	18.8	6.3	—	6.3	6.3	18.8	18.8	6.3	6.3	12.5	—	—	—	—	288.9
地域別	全国(推計値)	—	1.3	3.4	5.3	4.9	7.2	7.6	13.0	14.4	17.1	8.6	8.1	2.9	3.3	0.8	2.2	352.7
	北海道	325	4.3	14.8	19.4	12.3	13.5	8.3	13.2	5.8	4.6	1.8	1.2	—	0.6	—	—	203.1
	青森・秋田・岩手	165	2.4	2.4	4.8	4.8	8.5	6.7	14.5	14.5	20.0	7.3	5.5	2.4	3.0	0.6	2.4	345.7
	宮城・山形	246	0.8	2.8	4.5	5.7	7.7	7.7	10.2	14.2	15.9	11.4	8.9	3.3	2.8	0.8	3.3	365.8
	福島	139	1.4	2.2	6.5	2.2	5.8	5.0	10.8	17.3	20.1	7.9	9.4	5.0	2.2	2.2	2.2	372.4
	茨城・栃木・群馬	388	1.0	3.1	3.4	3.9	7.2	5.7	11.9	14.4	17.0	11.9	9.8	4.1	3.9	1.3	1.5	372.9
	首都圏	774	1.4	3.0	5.7	5.2	6.2	6.7	11.1	13.2	16.1	8.0	8.9	4.5	4.8	1.3	3.9	370.7
	長野・山梨	160	1.3	—	3.8	3.8	4.4	6.9	13.1	16.3	21.9	11.9	10.6	1.3	2.5	1.3	1.3	375.2
	富山・石川・福井	166	0.6	0.6	4.2	4.8	8.4	9.6	15.1	10.2	24.1	9.0	6.0	2.4	3.0	—	1.8	353.6
	静岡	239	0.8	0.8	2.9	4.6	4.6	8.8	14.2	17.6	20.1	11.7	7.5	4.2	0.8	0.4	0.8	363.2
	東海	771	1.0	3.5	4.7	4.2	6.2	8.6	13.7	16.1	18.3	8.8	9.1	2.3	2.2	0.3	1.0	347.9
	関西	778	0.9	2.8	4.4	6.2	9.4	8.4	14.5	15.2	17.1	7.5	6.8	1.5	3.3	0.5	1.5	341.0
	岡山・広島・山口・鳥取・島根	372	1.9	3.2	5.9	3.0	8.3	7.8	19.1	14.2	19.9	7.5	5.6	1.1	1.9	0.3	0.3	327.9
	四国	158	0.6	1.9	2.5	3.2	2.5	9.5	11.4	17.7	18.4	11.4	11.4	3.8	3.2	0.6	1.9	383.4
九州	688	1.2	3.6	4.2	2.6	6.5	8.3	12.6	16.0	17.6	10.8	8.7	2.3	3.3	0.7	1.5	360.2	

### ■挙式、披露宴・披露パーティ総額の推移(金額回答者のみ/単一回答)

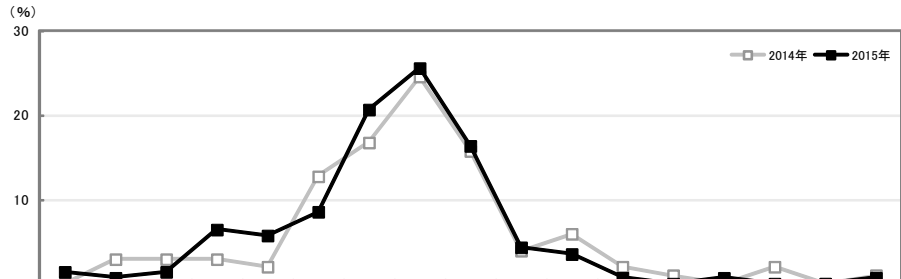


新潟	調査年	2009年	2010年	2011年	2012年	2013年	2014年	2015年
	調査数	152	167	169	134	136	98	135
平均(万円)	357.0	367.8	347.7	375.2	358.5	353.0	364.8	

## 披露宴・披露パーティの招待客人数

披露宴・披露パーティの招待客人数の平均は67.0人。昨年の調査から3.7人減少した。  
招待客別にみると、「親族」は2010年調査以降減少傾向にある。

### ■披露宴・披露パーティの招待客人数(披露宴・披露パーティ実施者／単一回答)



調査年	調査数	招待客人数																平均・人			
		10人未満	10～20人未満	20～30人未満	30～40人未満	40～50人未満	50～60人未満	60～70人未満	70～80人未満	80～90人未満	90～100人未満	100～110人未満	110～120人未満	120～130人未満	130～140人未満	140～150人未満	150～160人未満		160人以上	無回答	
新潟	2015年	141	1.4	0.7	1.4	6.4	5.7	8.5	20.6	25.5	16.3	4.3	3.5	0.7	—	0.7	—	—	0.7	3.5	67.0
	2014年	102	—	2.9	2.9	2.9	2.0	12.7	16.7	24.5	15.7	3.9	5.9	2.0	1.0	—	2.0	—	1.0	3.9	70.7
	2013年	138	0.7	1.4	2.2	3.6	6.5	12.3	10.9	20.3	22.5	9.4	5.8	1.4	0.7	1.4	—	—	0.7	—	71.5
	2012年	145	0.7	1.4	2.1	4.1	4.8	13.8	20.7	15.9	20.0	8.3	5.5	0.7	—	1.4	—	—	—	0.7	69.2
	2011年	172	0.6	4.1	1.2	4.1	5.2	15.1	16.9	20.9	13.4	8.1	7.0	0.6	—	—	—	0.6	—	2.3	67.1
	2010年	174	0.6	2.9	0.6	2.9	5.2	15.5	13.8	21.3	16.1	9.2	6.9	3.4	—	—	—	—	—	1.7	70.0
	2009年	162	0.6	1.2	1.2	5.6	5.6	11.7	21.6	22.2	13.0	4.9	6.8	—	3.1	0.6	—	—	0.6	1.2	69.0
妻の年齢別	24歳以下	22	—	—	—	9.1	—	13.6	27.3	22.7	13.6	4.5	4.5	—	—	4.5	—	—	—	—	68.5
	25～29歳	71	2.8	1.4	1.4	5.6	7.0	7.0	18.3	22.5	19.7	4.2	2.8	1.4	—	—	—	—	—	5.6	65.5
	30～34歳	34	—	—	—	5.9	5.9	8.8	20.6	32.4	11.8	5.9	5.9	—	—	—	—	—	2.9	—	71.5
	35歳以上	14	—	—	7.1	7.1	7.1	7.1	21.4	28.6	14.3	—	—	—	—	—	—	—	—	7.1	60.5
地域別	全国(推計値)		2.2	3.3	4.2	4.6	5.5	7.8	13.1	12.9	15.3	8.7	7.5	3.5	3.0	1.4	0.6	0.6	1.7	4.2	72.5
	北海道	307	2.3	2.6	2.9	5.2	5.9	7.5	7.8	7.8	12.7	7.2	11.4	6.5	6.2	2.0	1.3	2.3	4.9	3.6	83.2
	青森・秋田・岩手	170	2.4	—	1.2	1.2	1.2	3.5	5.3	10.0	12.9	9.4	14.1	8.8	5.9	3.5	2.4	3.5	13.5	1.2	105.7
	宮城・山形	248	1.6	2.8	4.0	4.8	6.9	4.8	12.9	9.3	14.5	9.3	11.7	4.4	1.6	1.6	1.2	0.8	2.8	4.8	76.9
	福島	139	1.4	2.2	1.4	1.4	2.2	6.5	9.4	7.2	18.7	8.6	18.0	5.8	4.3	2.9	1.4	2.9	2.9	2.9	87.8
	茨城・栃木・群馬	379	1.6	2.9	3.4	3.7	3.4	8.2	11.1	10.3	17.2	10.8	10.0	4.2	4.0	2.4	1.1	0.3	1.1	4.5	76.9
	首都圏	743	3.2	4.3	5.1	4.3	5.0	7.3	12.4	11.8	17.5	9.2	7.9	3.2	2.3	0.9	0.1	—	0.7	4.7	68.7
	長野・山梨	161	—	1.9	4.3	2.5	6.2	8.1	14.3	10.6	18.6	11.2	6.8	3.1	3.1	1.9	—	—	2.5	5.0	76.3
	富山・石川・福井	165	1.2	4.2	4.2	6.1	9.7	14.5	20.0	16.4	10.9	6.7	2.4	1.2	1.8	—	—	—	—	0.6	61.0
	静岡	236	0.4	2.5	3.0	4.2	3.8	3.8	10.2	14.0	20.3	15.3	8.9	5.1	1.7	—	0.4	0.4	0.4	5.5	76.9
	東海	759	2.4	3.8	5.1	4.7	9.0	11.6	20.7	18.8	12.5	5.3	1.6	0.5	0.3	0.1	0.3	—	0.3	3.0	60.0
	関西	761	2.4	3.5	5.1	6.7	6.7	10.0	17.0	17.0	13.5	7.5	4.2	0.9	0.9	0.4	—	—	0.3	3.9	62.7
	岡山・広島・山口・鳥取・島根	366	1.4	3.6	4.1	4.9	7.4	8.7	17.5	14.8	16.7	7.9	4.1	2.2	1.9	0.5	—	—	—	4.4	65.9
	四国	159	0.6	2.5	3.1	—	5.7	5.7	8.8	11.9	23.9	10.1	8.8	3.8	3.1	3.1	—	1.3	2.5	5.0	81.5
	九州	688	1.3	2.0	1.9	4.1	2.2	3.8	4.4	6.8	9.6	10.2	13.2	8.7	10.0	5.1	2.9	3.1	5.4	5.4	96.0

### ■招待客別 披露宴・披露パーティの招待客人数の推移(披露宴・披露パーティ実施者／それぞれ単一回答)

調査年	招待客別					
	親族	学生時代の恩師・友人(勤務先以外の友人)	勤務先の上司・同僚	親の友人・知人、近所の人	その他	
新潟	2015年	28.7	22.5	11.9	2.8	1.9
	2014年	29.0	24.7	12.2	4.8	3.9
	2013年	31.3	25.2	11.1	2.8	2.3
	2012年	31.5	22.8	10.7	3.0	2.2
	2011年	31.6	20.9	10.8	4.3	1.2
	2010年	33.7	21.4	10.9	3.4	1.7
	2009年	31.8	21.2	11.0	4.1	3.1

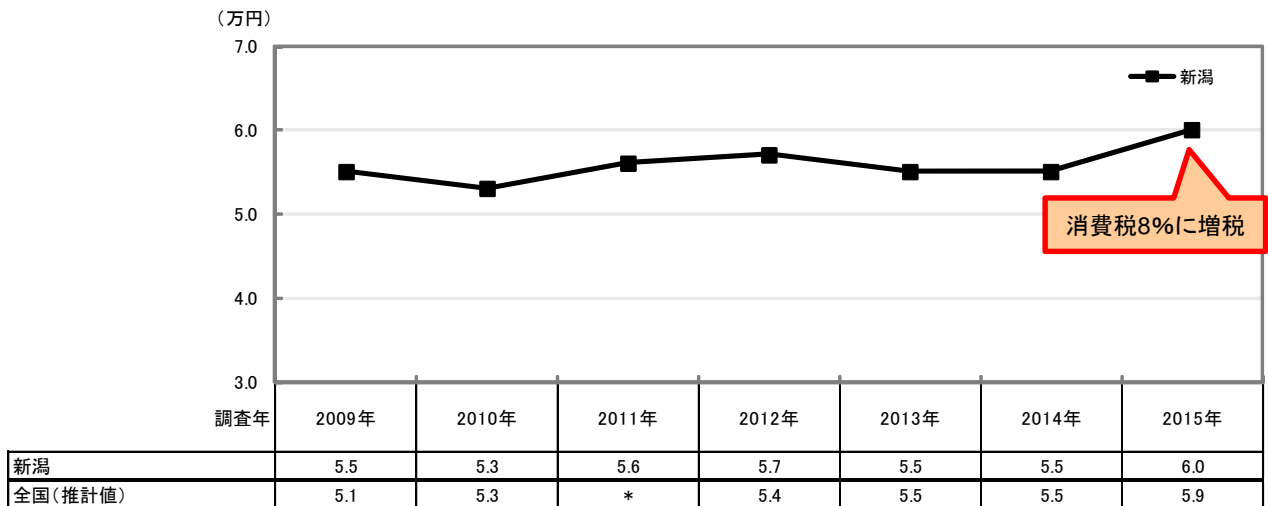
※招待客別人数は、「親族」「学生時代の恩師・友人(勤務先以外の友人)」「勤務先の上司・同僚」「親の友人・知人、近所の人」「その他」をそれぞれを回答した人の平均であり、各項目の平均人数の合計は、全体の招待客人数とは一致しない

## 招待客1人あたりの挙式、披露宴・披露パーティ費用

招待客1人あたりの挙式、披露宴・披露パーティ費用の平均は6.0万円で、昨年の調査から0.5万円増加した。

※2015年調査(調査対象期間2014年4月～2015年3月)は消費税8%に増税した初年度にあたる

■招待客1人あたりの挙式、披露宴・披露パーティ費用の推移  
(披露宴・披露パーティ実施者のうち、挙式、披露宴・披露パーティ総額と招待客人数のいずれも回答した人のみ)



※各サンプルごとに「挙式、披露宴・披露パーティ総額(万円)」を「披露宴・披露パーティ招待客人数(人)」で割って算出

■招待客1人あたりの挙式、披露宴・披露パーティ費用の推移【地域別】  
(披露宴・披露パーティ実施者のうち、挙式、披露宴・披露パーティ総額と招待客人数のいずれも回答した人のみ)

調査年	2009年	2010年	2011年	2012年	2013年	2014年	2015年
全国(推計値)	5.1	5.3	*	5.4	5.5	5.5	5.9
北海道	3.0	2.7	2.9	3.2	3.5	3.0	3.3
青森・秋田・岩手	4.0	3.6	*	4.0	4.3	3.9	4.0
宮城・山形	4.4	4.8	*	5.1	5.2	5.1	5.6
福島	4.2	4.7	*	4.3	4.8	4.4	4.6
茨城・栃木・群馬	4.9	5.4	*	5.4	5.5	5.6	5.5
首都圏	5.6	5.8	5.9	5.7	6.0	6.1	6.6
長野・山梨	4.7	5.1	5.2	5.3	5.2	5.2	5.4
富山・石川・福井	5.9	5.9	6.3	5.9	6.1	6.1	6.7
静岡	4.9	4.8	5.1	4.8	5.1	5.0	5.2
東海	5.9	5.8	5.9	6.2	6.0	6.1	6.5
関西	5.5	5.5	5.7	5.9	5.8	5.9	6.4
岡山・広島・山口・鳥取・島根	5.1	5.3	5.2	5.3	5.3	5.6	5.8
四国	4.8	4.8	4.8	4.6	5.1	5.1	5.7
九州	3.9	4.3	4.0	4.2	4.1	4.2	4.4

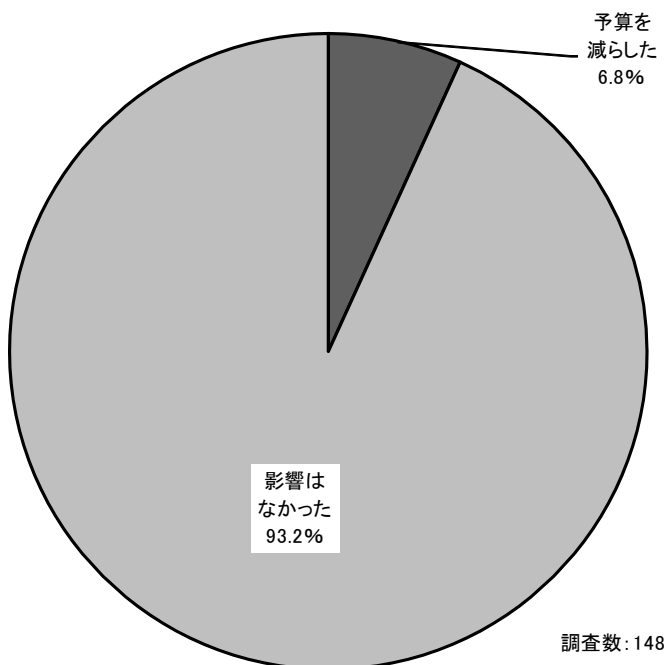
※各サンプルごとに「挙式、披露宴・披露パーティ総額(万円)」を「披露宴・披露パーティ招待客人数(人)」で割って算出

# ゼクシィ新潟 消費税増税による挙式、披露宴・披露パーティへの影響

消費税増税による挙式、披露宴・披露パーティへの影響を、予算削減への影響の有無で見ると、「影響はなかった」人の割合が93.2%であった。

※2015年調査(調査対象期間2014年4月～2015年3月)は消費税8%に増税した初年度にあたる

## ■消費税増税による挙式、披露宴・披露パーティへの影響【予算削減への影響有無で再分類】(有効回答者)



※「予算を減らした」:「予算を削減した」と回答した人を集計

※「影響はなかった」:いずれか影響があったと回答したが「予算を削減した」と回答しなかった人、または「特に影響はなかった」と回答した人を集計

※「無回答」を除いて集計している

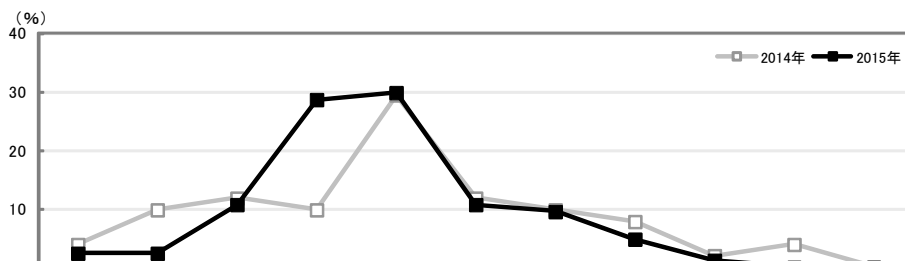
## ■消費税増税による挙式、披露宴・披露パーティへの影響【予算削減への影響有無で再分類】(有効回答者)【妻の年齢別／地域別】

( )内は調査数

	妻の年齢別				地域別														
	24歳以下	25～29歳	30～34歳	35歳以上	全国(推計値)	北海道	青森・秋田・岩手	宮城・山形	福島	茨城・栃木・群馬	首都圏	長野・山梨	富山・石川・福井	静岡	東海	関西	岡山・広島・山口・鳥取・島根	四国	九州
予算を減らした (%)	13.0	6.9	2.8	5.9	4.1	5.7	5.1	5.1	11.9	5.4	3.9	3.8	5.9	1.6	1.9	3.5	3.9	3.1	5.4
影響はなかった (%)	87.0	93.1	97.2	94.1	95.9	94.3	94.9	94.9	88.1	94.6	96.1	96.2	94.1	98.4	98.1	96.5	96.1	96.9	94.6

ご祝儀総額の平均は204.2万円であった。昨年の調査から9.8万円減少した。

■ご祝儀総額(ご祝儀制の披露宴・披露パーティ実施者のうち、金額回答者のみ/単一回答)



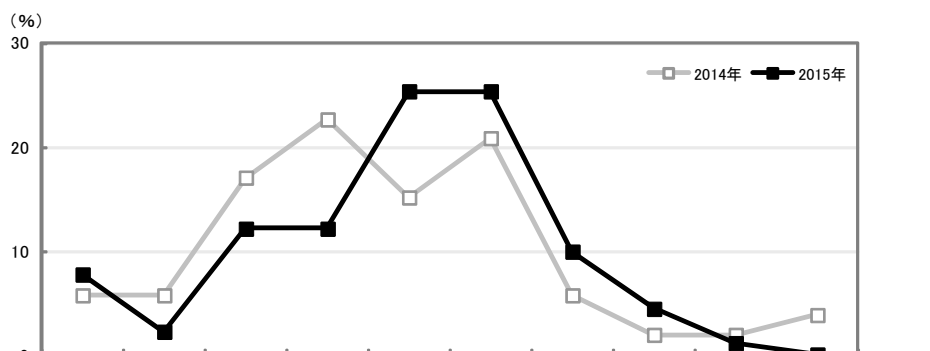
調査年	調査数	金額 (%)											平均・万円	
		50万円未満	50~100万円未満	100~150万円未満	150~200万円未満	200~250万円未満	250~300万円未満	300~350万円未満	350~400万円未満	400~450万円未満	450~500万円未満	500万円以上		
新潟	2015年	84	2.4	2.4	10.7	28.6	29.8	10.7	9.5	4.8	1.2	—	—	204.2
	2014年	51	3.9	9.8	11.8	9.8	29.4	11.8	9.8	7.8	2.0	3.9	—	214.0
	2013年	73	—	6.8	8.2	17.8	31.5	15.1	6.8	8.2	4.1	1.4	—	224.1
	2012年	85	2.4	3.5	9.4	20.0	27.1	20.0	10.6	4.7	2.4	—	—	212.9
	2011年	94	3.2	5.3	11.7	11.7	33.0	12.8	11.7	4.3	2.1	2.1	2.1	223.9
	2010年	86	3.5	3.5	14.0	23.3	26.7	12.8	8.1	4.7	2.3	—	1.2	205.2
2009年	87	6.9	3.4	12.6	14.9	32.2	11.5	12.6	2.3	2.3	—	1.1	199.1	
妻の年齢別	24歳以下	14	7.1	—	14.3	35.7	21.4	14.3	7.1	—	—	—	—	183.4
	25~29歳	43	2.3	4.7	7.0	34.9	27.9	14.0	4.7	—	—	—	—	197.2
	30~34歳	22	—	—	9.1	13.6	40.9	4.5	18.2	9.1	4.5	—	—	235.2
	35歳以上	5	—	—	40.0	20.0	20.0	—	20.0	—	—	—	—	186.2
地域別	全国(推計値)		6.4	4.8	9.6	13.3	21.1	15.9	15.0	5.9	4.4	1.6	2.0	227.1
	北海道	15	13.3	26.7	26.7	—	13.3	13.3	—	6.7	—	—	—	141.2
	青森・秋田・岩手	79	3.8	6.3	5.1	10.1	29.1	17.7	12.7	6.3	3.8	1.3	3.8	239.5
	宮城・山形	155	5.2	5.8	14.2	14.2	20.0	14.8	14.2	5.8	3.9	0.6	1.3	214.2
	福島	96	7.3	1.0	7.3	9.4	32.3	13.5	18.8	3.1	2.1	2.1	3.1	234.2
	茨城・栃木・群馬	284	6.7	3.5	10.9	10.2	21.1	15.1	18.7	6.0	4.2	1.1	2.5	232.2
	首都圏	529	7.0	4.7	9.5	12.9	20.0	18.3	15.3	5.9	3.4	1.5	1.5	223.7
	長野・山梨	108	6.5	1.9	9.3	17.6	25.0	17.6	14.8	2.8	1.9	—	2.8	217.6
	富山・石川・福井	79	7.6	7.6	13.9	25.3	16.5	16.5	7.6	2.5	—	—	2.5	186.0
	静岡	174	4.6	3.4	6.3	10.9	15.5	18.4	24.7	8.0	4.6	1.7	1.7	251.4
	東海	500	7.6	6.6	11.0	19.4	25.6	12.4	10.0	3.0	2.8	1.2	0.4	196.9
	関西	494	7.1	4.0	12.6	15.6	24.5	14.4	11.3	4.3	4.3	0.8	1.2	210.2
	岡山・広島・山口・鳥取・島根	233	4.3	9.9	7.3	14.6	21.5	17.2	15.9	4.3	2.1	0.4	2.6	219.0
	四国	109	7.3	2.8	3.7	7.3	20.2	14.7	19.3	8.3	7.3	3.7	5.5	262.3
	九州	507	4.5	3.6	6.5	6.3	13.8	14.0	19.7	12.0	10.8	4.5	4.1	282.6



挙式・披露宴・披露パーティにおけるカップルの自己負担額の平均は159.1万円で、昨年の調査から2.5万円増加した。

※2015年調査(調査対象期間2014年4月～2015年3月)は消費税8%に増税した初年度にあたる

■ 挙式・披露宴・披露パーティにおけるカップルの自己負担額  
(披露宴・披露パーティ実施者のうち、金額回答者のみ/単一回答)



	調査年	調査数	金額										平均・万円
			0円以下	50万円未満	50～100万円未満	100～150万円未満	150～200万円未満	200～250万円未満	250～300万円未満	300～350万円未満	350～400万円未満	400万円以上	
新潟	2015年	91	7.7	2.2	12.1	12.1	25.3	25.3	9.9	4.4	1.1	—	159.1
	2014年	53	5.7	5.7	17.0	22.6	15.1	20.8	5.7	1.9	1.9	3.8	156.6
	2013年	79	5.1	6.3	17.7	22.8	16.5	22.8	3.8	3.8	1.3	—	142.8
	2012年	85	8.2	2.4	11.8	12.9	22.4	21.2	11.8	3.5	3.5	2.4	169.0
	2011年	97	11.3	5.2	16.5	13.4	20.6	18.6	7.2	6.2	1.0	—	138.5
	2010年	91	4.4	4.4	14.3	22.0	16.5	24.2	6.6	3.3	2.2	2.2	159.9
	2009年	86	4.7	8.1	16.3	24.4	11.6	20.9	4.7	3.5	3.5	2.3	149.4
妻の年齢別	24歳以下	15	6.7	—	6.7	26.7	13.3	26.7	13.3	6.7	—	—	169.3
	25～29歳	44	4.5	—	9.1	6.8	36.4	29.5	11.4	2.3	—	—	171.5
	30～34歳	24	8.3	4.2	12.5	16.7	20.8	20.8	8.3	4.2	4.2	—	151.3
	35歳以上	8	25.0	12.5	37.5	—	—	12.5	—	12.5	—	—	95.0
地域別	全国(推計値)		9.2	8.6	15.7	19.8	16.5	13.7	7.1	4.5	2.1	2.9	142.7
	北海道	259	17.4	13.9	20.1	17.0	16.2	8.9	3.1	2.7	—	0.8	86.2
	青森・秋田・岩手	114	9.6	10.5	21.9	19.3	18.4	10.5	4.4	4.4	—	0.9	120.0
	宮城・山形	165	2.4	6.1	18.8	21.8	19.4	10.9	7.3	7.3	2.4	3.6	164.8
	福島	99	7.1	7.1	12.1	25.3	21.2	13.1	6.1	3.0	1.0	4.0	144.6
	茨城・栃木・群馬	304	5.3	11.5	15.8	16.8	18.8	16.1	6.3	4.6	3.0	2.0	149.0
	首都圏	592	7.4	6.4	13.3	19.1	17.1	16.4	7.9	5.6	2.4	4.4	162.7
	長野・山梨	112	3.6	6.3	14.3	22.3	19.6	17.9	8.9	4.5	1.8	0.9	152.0
	富山・石川・福井	89	6.7	5.6	7.9	22.5	20.2	18.0	7.9	4.5	5.6	1.1	159.5
	静岡	182	9.9	6.0	16.5	26.9	19.8	10.4	5.5	2.2	1.6	1.1	125.7
	東海	546	4.9	7.5	14.5	15.8	18.3	17.4	11.5	5.7	2.4	2.0	163.9
	関西	531	9.4	7.5	17.1	19.8	13.9	13.2	8.1	5.6	1.7	3.6	144.4
	岡山・広島・山口・鳥取・島根	251	8.0	13.1	18.3	24.3	15.9	10.8	4.4	1.6	2.0	1.6	120.3
	四国	115	9.6	8.7	16.5	24.3	18.3	10.4	6.1	3.5	0.9	1.7	127.9
九州	535	19.6	14.6	19.3	21.5	10.8	5.0	3.6	0.9	2.4	2.2	93.5	

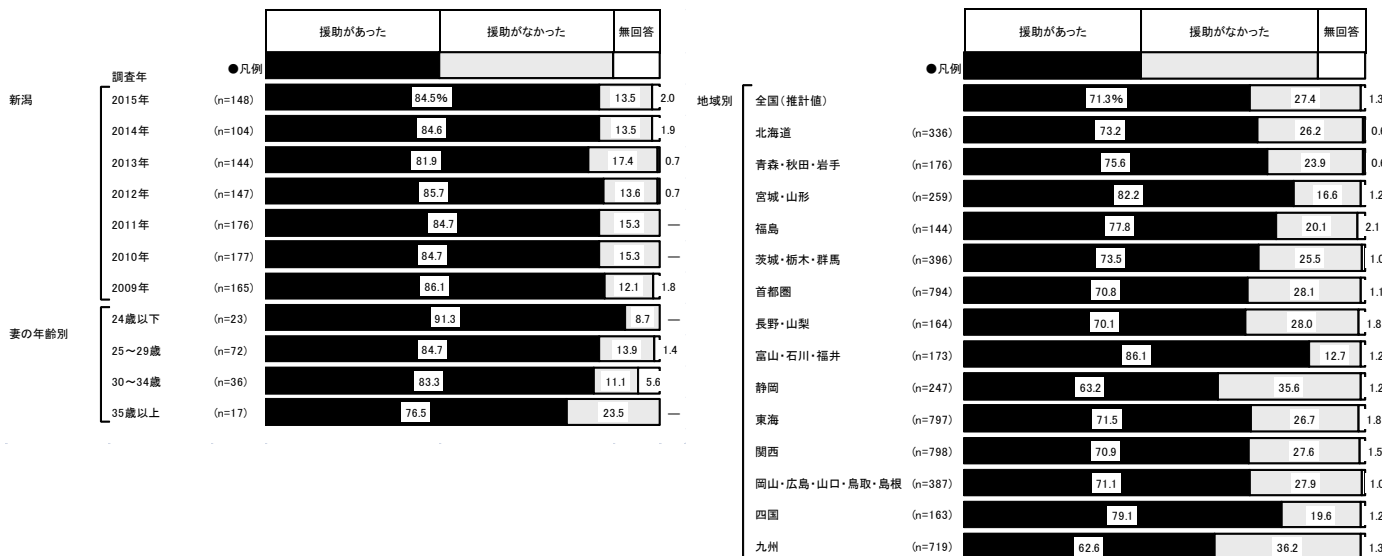
※各サンプルごとに「挙式・披露宴・披露パーティ総額(万円)」から「ご祝儀総額(会費総額)(万円)」を引いて算出

※「0円以下」: 挙式・披露宴・披露パーティ総額とご祝儀総額(または会費総額)が同額および挙式・披露宴・披露パーティ総額をご祝儀総額(または会費総額)を上回った人の割合



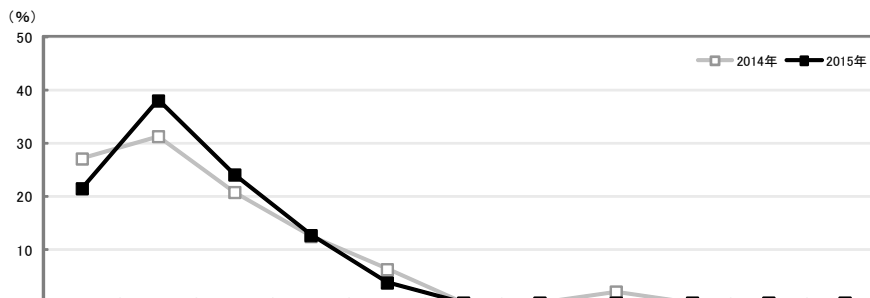
挙式、披露宴・披露パーティの費用として、親・親族から援助があった人は84.5%で、昨年の調査と同程度。援助があった人の援助総額の平均は165.0万円であった。

### ■ 挙式、披露宴・披露パーティの費用としての親・親族からの援助の有無 (全体／単一回答)



### ■ 挙式、披露宴・披露パーティの費用としての親・親族からの援助総額

(挙式、披露宴・披露パーティの費用として親・親族からの援助があった人のうち、金額回答者のみ／単一回答)

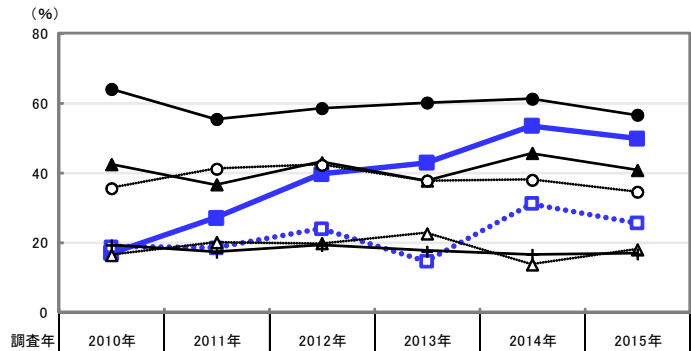
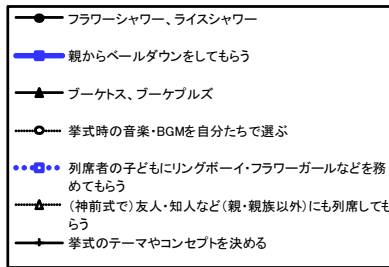


調査年	調査数	100万円未満	100～200万円未満	200～300万円未満	300～400万円未満	400～500万円未満	500～600万円未満	600～700万円未満	700～800万円未満	800～900万円未満	900～1千万円未満	1千万円以上	平均・万円
新潟													
2015年	79	21.5	38.0	24.1	12.7	3.8	—	—	—	—	—	—	165.0
2014年	48	27.1	31.3	20.8	12.5	6.3	—	—	2.1	—	—	—	182.0
妻の年齢別													
24歳以下	12	8.3	33.3	33.3	16.7	8.3	—	—	—	—	—	—	196.7
25～29歳	40	22.5	42.5	20.0	12.5	2.5	—	—	—	—	—	—	154.8
30～34歳	22	27.3	31.8	22.7	13.6	4.5	—	—	—	—	—	—	167.7
35歳以上	5	20.0	40.0	40.0	—	—	—	—	—	—	—	—	159.4
地域別													
全国(推計値)		23.8	39.3	22.3	8.0	4.1	1.3	0.5	0.2	0.1	0.0	0.2	162.4
北海道	174	44.3	40.8	12.1	2.9	—	—	—	—	—	—	—	103.7
青森・秋田・岩手	89	37.1	33.7	14.6	10.1	4.5	—	—	—	—	—	—	138.9
宮城・山形	129	24.8	38.8	24.8	8.5	2.3	—	0.8	—	—	—	—	151.2
福島	75	26.7	37.3	26.7	5.3	1.3	2.7	—	—	—	—	—	147.5
茨城・栃木・群馬	193	24.9	45.6	17.6	7.8	2.1	0.5	1.0	0.5	—	—	—	147.1
首都圏	394	21.8	38.6	25.1	7.6	3.8	1.8	0.3	0.3	0.3	—	0.5	168.5
長野・山梨	74	28.4	36.5	21.6	8.1	2.7	1.4	1.4	—	—	—	—	156.4
富山・石川・福井	96	12.5	33.3	29.2	12.5	8.3	2.1	1.0	1.0	—	—	—	205.2
静岡	107	29.9	49.5	16.8	1.9	0.9	0.9	—	—	—	—	—	123.0
東海	370	16.5	40.0	22.2	10.5	7.8	1.4	1.1	0.3	—	—	0.3	186.4
関西	353	16.4	36.8	28.0	9.6	5.7	2.0	0.8	0.3	0.3	—	—	185.7
岡山・広島・山口・鳥取・島根	182	29.7	39.0	17.0	7.1	4.9	1.6	0.5	—	—	—	—	154.4
四国	77	19.5	42.9	24.7	7.8	5.2	—	—	—	—	—	—	156.4
九州	283	35.3	42.0	12.4	6.4	2.5	0.7	0.4	—	—	0.4	—	131.6

## 挙式に関して実施した演出(上位7位)

挙式に関して実施した演出ベスト3は、1位「フラワーシャワー、ライスシャワー」(56.6%)、2位「親からベールダウンをしてもらう」(49.7%)、3位「ブーケス、ブーケブルズ」(40.7%)であった。  
時系列でみると、2010年調査から「親からベールダウンをしてもらう」が32.8ポイント、「列席者の子どもにリングボーイ・フラワーガールなどを務めてもらう」が6.9ポイント増加している。

### ■ 挙式に関して実施した演出の推移【上位7位】(挙式実施者／複数回答)



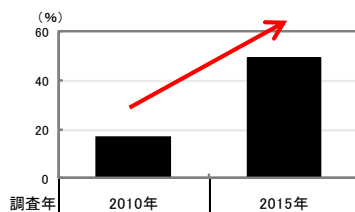
調査年	2010年	2011年	2012年	2013年	2014年	2015年
新潟						
フラワーシャワー、ライスシャワー	64.0	55.4	58.5	60.1	61.2	56.6
親からベールダウンをしてもらう	16.9	26.9	39.5	42.8	53.4	49.7
ブーケス、ブーケブルズ	42.4	36.6	42.9	37.7	45.6	40.7
挙式時の音楽・BGMを自分たちで選ぶ	35.5	41.1	42.2	37.7	37.9	34.5
列席者の子どもにリングボーイ・フラワーガールなどを務めてもらう	18.6	18.3	23.8	14.5	31.1	25.5
(神前式で)友人・知人など(親・親族以外)にも列席してもらう	16.3	20.0	19.7	22.5	13.6	17.9
挙式のテーマやコンセプトを決める	19.2	17.1	19.0	17.4	16.5	16.6

### ■ 挙式に関して実施した演出【上位7位】(挙式実施者／複数回答)【妻の年齢別／地域別】

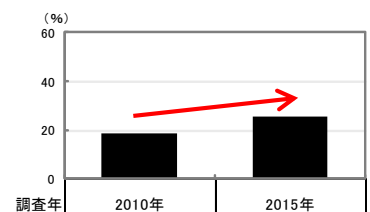
( )内は調査数

	妻の年齢別				地域別														
	24歳以下	25～29歳	30～34歳	35歳以上	全国(推計値)	北海道	青森・秋田・岩手	宮城・山形	福島	茨城・栃木・群馬	首都圏	長野・山梨	富山・石川・福井	静岡	東海	関西	岡山・広島・山口・鳥取・島根	四国	九州
フラワーシャワー、ライスシャワー (%)	56.5	64.8	52.8	26.7	60.5	56.7	51.5	53.3	67.6	69.2	56.6	67.7	65.1	64.8	63.5	63.0	65.3	63.8	58.5
親からベールダウンをもらう (%)	65.2	60.6	36.1	6.7	61.0	49.7	45.0	56.0	62.0	69.4	60.3	65.8	56.8	58.2	65.6	64.3	61.4	61.3	60.9
ブーケス、ブーケブルズ (%)	69.6	46.5	22.2	13.3	38.8	32.8	38.6	37.7	56.3	52.6	35.2	44.1	43.8	50.4	33.4	37.2	41.0	46.9	41.7
挙式時の音楽・BGMを自分たちで選ぶ (%)	39.1	33.8	36.1	26.7	38.0	30.7	33.3	33.9	33.1	38.6	37.8	30.4	32.0	34.0	42.7	39.0	38.6	47.5	39.5
列席者の子どもにリングボーイ・フラワーガールなどを務めてもらう (%)	39.1	18.3	30.6	26.7	27.4	16.9	26.9	26.8	23.9	24.6	24.2	32.9	30.2	32.4	25.6	31.3	29.9	30.0	33.4
(神前式で)友人・知人など(親・親族以外)にも列席してもらう (%)	21.7	16.9	16.7	20.0	12.5	13.5	18.1	12.8	13.4	12.4	10.8	11.2	16.6	13.9	12.5	10.6	13.8	13.1	15.8
挙式のテーマやコンセプトを決める (%)	13.0	23.9	11.1	—	22.0	20.9	20.5	22.6	26.1	24.6	21.0	21.7	22.5	25.4	24.6	21.4	23.5	23.8	21.6

### ■ 挙式に関して実施した演出の推移(挙式実施者／複数回答)

**【親からベールダウンをもらう】**
**【列席者の子どもにリングボーイ・フラワーガールなどを務めてもらう】**


新潟	親からベールダウンをもらう	16.9	49.7
----	---------------	------	------



新潟	列席者の子どもにリングボーイ・フラワーガールなどを務めてもらう	18.6	25.5
----	---------------------------------	------	------