

2015年10月14日

株式会社 リクルートマーケティングパートナーズ

ゼクシィ静岡 結婚トレンド調査2015

- ◆ 挙式、披露宴・披露パーティの総額は363.2万円。消費税増税による予算縮小への影響は軽微で、増税が総額を押し上げる要因に
- ◆ 「ベールダウン」の実施割合が58.2%で、ここ5年間で31.1ポイント増加。挙式でも親やゲストが参加する場面がますます増加している

株式会社リクルートマーケティングパートナーズ(本社:東京都中央区 代表取締役社長 山口文洋)が企画運営する結婚情報誌『ゼクシィ』では、新婚カップルの結婚スタイルについて詳細に把握するために、毎年「結婚トレンド調査」を実施しています。1994年に首都圏で開始した調査は、年々調査地域を拡大し、現在では北海道、青森・秋田・岩手、宮城・山形、福島、茨城・栃木・群馬、首都圏、新潟、長野・山梨、富山・石川・福井、静岡、東海、関西、岡山・広島・山口・鳥取・島根、四国、九州の15地域による全国規模の調査を実施しています。ここに、調査結果の要旨をご報告いたします。

<消費税の影響と挙式、披露宴・披露パーティに関する費用>……………P3~9

挙式、披露宴・披露パーティの総額は363.2万円。招待客1人あたりの費用は昨年の調査から増加

- 挙式、披露宴・披露パーティ総額は363.2万円で、昨年の調査から14.3万円増加。消費税が8%になったことも、総額を押し上げる要因であると推定される。
- 披露宴・披露パーティの招待客人数は76.9人で、昨年の調査から1.5人増加。
- 招待客1人あたりの費用は5.2万円で、昨年の調査から0.2万円増加。

消費税増税による予算削減への影響において、「影響はなかった」人の割合が98.4%。増税による予算削減への影響は軽微

- 挙式、披露宴・披露パーティ実施者の消費税増税による予算削減への影響において、「影響はなかった」人の割合は98.4%で、「予算を減らした」人の割合は1.6%。

挙式、披露宴・披露パーティの費用に対するカップルの自己負担額は125.7万円

- ご祝儀総額は251.4万円で、昨年の調査から3.2万円増加。
- カップルの自己負担額は125.7万円で、昨年の調査から19.8万円増加。
- 挙式、披露宴・披露パーティ費用に対する親・親族からの援助があった人は63.2%で、昨年の調査から3.8ポイント減少。援助総額は123.0万円。

※「自己負担額」:各サンプルごとに「挙式、披露宴・披露パーティ総額(万円)」から「ご祝儀総額(会費総額×万円)」を引いて算出

<挙式演出の変化>……………P10

「ベールダウン」が58.2%で、ここ5年間で31.1ポイント増加。「リングボーイ・フラワーガール」も2010年調査から増加し、挙式でも親やゲストが参加する場面がますます増加している

- 挙式で実施した演出において、「親からベールダウンをしてもらう」(2010年調査27.1%→2015年調査58.2%)が2010年調査から31.1ポイント増加し、「列席者の子どもにリングボーイ・フラワーガールなどを務めてもらう」(2010年調査26.7%→2015年調査32.4%)が2010年調査から5.7ポイント増加。

- ◆ 出版・印刷物へデータを転載する際には、「ゼクシィ 結婚トレンド調査2015 調べ」と明記いただけますようお願い申し上げます。
- ◆ 「結婚トレンド調査2015」の詳細は、弊社『ブライダル総研』サイト(<http://bridal-souken.net>)より、ダウンロードいただけます。

リクルートマーケティングパートナーズではこれからも、ひとりひとりにあった「まだ、ここにない、出会い。」を届けることを目指していきます。

【本件に関するお問い合わせ先】

https://www.recruit-mp.co.jp/support/press_inquiry/

【調査概要】

【調査方法】 郵送法
【調査期間】 2015年4月23日～6月4日
【調査対象】 北海道、青森・秋田・岩手・宮城・山形、福島、茨城・栃木・群馬、首都圏、新潟、長野・山梨、富山・石川・福井、静岡、東海、関西、岡山・広島・山口・鳥取・島根、四国、九州の2014年4月～2015年3月に結婚(挙式、披露宴・披露パーティ)をした、もしくは結婚予定があった『ゼクシィ』読者のうち、地域ごとにランダムサンプリングし、調査票を郵送。調査票への記入は妻に依頼。
調査票発送数：16246件 調査票回収数：6145件 回収率：37.8%

【集計サンプル数】

計5701人〔北海道：336人、青森・秋田・岩手：176人、宮城・山形：259人、福島：144人、茨城・栃木・群馬：396人、首都圏(東京・神奈川・千葉・埼玉)：794人、新潟：148人、長野・山梨：164人、富山・石川・福井：173人、静岡：247人、東海(愛知・岐阜・三重)：797人、関西(大阪・兵庫・京都・奈良・滋賀・和歌山)：798人、岡山・広島・山口・鳥取・島根：387人、四国(愛媛・香川・徳島・高知)：163人、九州(福岡・佐賀・長崎・熊本・大分・宮崎・鹿児島)：719人〕
※回収されたサンプルのうち、対象期間内に挙式または披露宴・披露パーティをどちらも実施していないものは除いています。

※地域別の集計は「結婚前の妻の居住地」で行っています。
※全国集計については、各地域の婚姻件数(平成25年厚生労働省人口動態調査)に合わせてウエイトバック集計を行った推計値を掲載しています(全国<『ゼクシィ』発行地域外〔沖縄〕を除く>の婚姻件数合計は651,810組)。
※図表中の「ー」は回答なしを示しています。
※本文中で使用している時系列のデータは、それぞれ過去に実施した同調査のデータです。調査方法、調査対象者は本年と同様、集計サンプル数については下記の通りです。
※2011年調査では、2011年3月に発生した東日本大震災の影響を鑑み、「青森・秋田・岩手」「宮城・山形」「福島」「茨城・栃木・群馬」の調査は実施しておりません。そのため「全国(推計値)」の算出もしていません。該当項目は、図表中では「*」で表示しています。

調査年	集計サンプル数														
	北海道	青森・秋田・岩手	宮城・山形	福島	茨城・栃木・群馬	首都圏	新潟	長野・山梨	富山・石川・福井	静岡	東海	関西	岡山・広島・山口・鳥取・島根	四国	九州
2014年	364	194	298	131	455	806	104	219	207	203	645	806	432	187	782
2013年	489	243	329	176	480	1049	144	169	239	329	669	1078	485	201	929
2012年	454	181	290	146	450	932	147	237	232	331	620	897	582	263	1078
2011年	448	*	*	*	*	1024	176	184	295	327	705	1095	572	326	1184
2010年	486	301	314	153	460	1025	177	195	319	336	733	1097	578	380	1194
2009年	461	317	301	146	442	981	165	184	311	330	691	1053	561	361	1136

※山梨県は、2011年調査まで首都圏に含み集計していましたが、2012年調査から長野県と合わせ、長野・山梨として集計しています。また、鳥取県と島根県は、2012年調査まで調査対象外としていましたが、2013年調査から岡山県、広島県、山口県と合わせ、岡山・広島・山口・鳥取・島根として集計しています。

【回答者のプロフィール】

■結婚時の夫・妻の年齢(全体／単一回答)

調査年	静岡															地域別									
	2015年	2014年	2013年	2012年	2011年	2010年	2009年	全国(推計値)	北海道	青森・秋田・岩手	宮城・山形	福島	茨城・栃木・群馬	首都圏	新潟	長野・山梨	富山・石川・福井	東海	関西	岡山・広島・山口・鳥取・島根	四国	九州			
	(n=247)	(n=203)	(n=329)	(n=331)	(n=327)	(n=336)	(n=330)		(n=336)	(n=176)	(n=259)	(n=144)	(n=396)	(n=794)	(n=148)	(n=164)	(n=173)	(n=797)	(n=798)	(n=387)	(n=163)	(n=719)			
24歳以下	8.9	7.9	7.6	7.9	10.4	9.5	7.6	6.7	8.0	13.1	6.9	16.7	9.1	4.3	4.1	5.5	6.9	6.5	4.5	8.0	8.0	12.1			
25～29歳	47.4	44.8	44.7	45.3	42.5	50.9	53.3	45.9	47.9	44.9	48.6	45.1	47.0	43.8	52.7	43.9	46.8	49.9	47.9	45.7	44.8	42.6			
30～34歳	27.1	30.0	28.3	34.7	32.1	27.7	27.9	28.6	27.7	21.6	29.3	19.4	28.3	30.1	29.1	31.1	26.6	26.9	29.4	28.4	30.7	26.7			
35歳以上	15.8	17.2	18.8	11.8	15.0	11.6	11.2	18.1	15.5	19.9	14.7	18.1	14.9	21.2	14.2	18.3	19.1	15.6	17.5	16.8	14.7	17.8			
無回答	0.8	—	0.6	0.3	—	0.3	—	0.8	0.9	0.6	0.4	0.7	0.8	0.6	—	1.2	0.6	1.1	0.6	1.0	1.8	0.8			
平均・歳	29.8	30.2	30.1	29.5	29.7	29.2	29.3	30.3	29.9	29.8	29.9	29.3	29.7	30.9	29.8	30.4	30.1	29.9	30.3	30.2	29.8	29.9			

調査年	静岡							地域別														
	2015年	2014年	2013年	2012年	2011年	2010年	2009年	全国(推計値)	北海道	青森・秋田・岩手	宮城・山形	福島	茨城・栃木・群馬	首都圏	新潟	長野・山梨	富山・石川・福井	東海	関西	岡山・広島・山口・鳥取・島根	四国	九州
	(n=247)	(n=203)	(n=329)	(n=331)	(n=327)	(n=336)	(n=330)		(n=336)	(n=176)	(n=259)	(n=144)	(n=396)	(n=794)	(n=148)	(n=164)	(n=173)	(n=797)	(n=798)	(n=387)	(n=163)	(n=719)
24歳以下	15.8	12.8	14.3	16.6	15.3	14.3	15.2	10.9	14.0	15.9	12.4	22.9	15.2	7.3	15.5	7.9	12.1	12.4	8.4	12.4	11.0	15.6
25～29歳	53.8	54.7	54.7	59.8	57.5	57.7	57.6	54.3	53.0	52.3	54.8	49.3	52.0	54.8	48.6	53.7	54.3	56.0	56.3	54.5	57.7	50.6
30～34歳	22.7	24.6	23.4	17.8	22.0	21.4	22.1	24.4	22.3	19.3	22.8	16.0	24.5	26.6	24.3	27.4	23.7	22.1	25.9	23.0	24.5	22.0
35歳以上	6.9	7.9	7.0	5.1	5.2	6.3	5.2	9.6	9.8	11.9	9.3	11.1	7.6	10.7	11.5	9.8	9.2	8.4	8.9	9.0	5.5	11.0
無回答	0.8	—	0.6	0.6	—	0.3	—	0.7	0.9	0.6	0.8	0.7	0.8	0.6	—	1.2	0.6	1.1	0.5	1.0	1.2	0.8
平均・歳	28.1	28.4	28.3	27.5	27.7	27.9	27.8	28.8	28.6	28.6	28.5	27.9	28.3	29.3	28.7	28.8	28.5	28.4	28.9	28.5	28.2	28.6

■結婚前の妻の居住地(全体／単一回答)

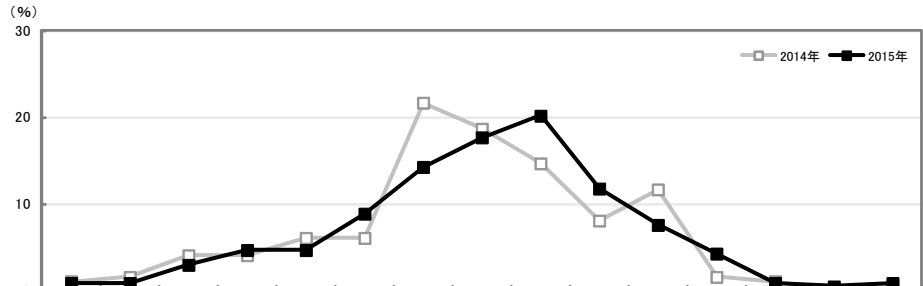
北海道	青森・秋田・岩手	宮城・山形	福島	茨城・栃木・群馬	首都圏	新潟	長野・山梨	富山・石川・福井	静岡	東海	関西	岡山・広島・山口・鳥取・島根	四国	九州																
(n=336)	(n=176)	(n=259)	(n=144)	(n=396)	(n=794)	(n=148)	(n=164)	(n=173)	(n=247)	(n=797)	(n=798)	(n=387)	(n=163)	(n=719)																
札幌市	58.9	青森県	29.0	宮城県	72.2	福島県	100.0	茨城県	39.4	東京都	43.1	新潟県	100.0	長野県	79.3	富山県	35.8	静岡県	100.0	愛知県	70.6	大阪府	46.9	広島県	39.0	愛媛県	36.8	福岡県	40.8	
札幌市以外	41.1	秋田県	30.7	山形県	27.8	栃木県	27.3	神奈川県	25.9	千葉県	13.0	埼玉県	18.0	群馬県	33.3	千葉県	13.0	東京都	18.0	三重県	12.7	京都府	12.8	山口県	19.4	徳島県	20.2	長崎県	9.7	
	岩手県	40.3																												

挙式、披露宴・披露パーティ総額

挙式、披露宴・披露パーティ総額の平均は363.2万円で、昨年の調査から14.3万円増加した。

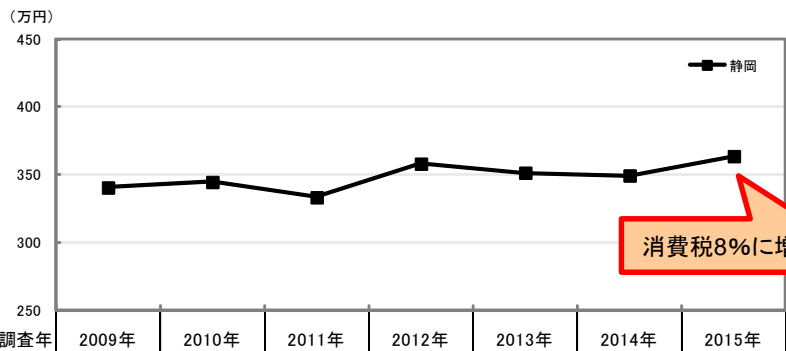
※2015年調査(調査対象期間2014年4月～2015年3月)は消費税8%に増税した初年度にあたる

■挙式、披露宴・披露パーティ総額(金額回答者のみ/単一回答)



調査年	調査数	金額別														平均・万円		
		50万円未満	50～100万円未満	100～150万円未満	150～200万円未満	200～250万円未満	250～300万円未満	300～350万円未満	350～400万円未満	400～450万円未満	450～500万円未満	500～550万円未満	550～600万円未満	600～650万円未満	650～700万円未満		700万円以上	
静岡	2015年	239	0.8	0.8	2.9	4.6	4.6	8.8	14.2	17.6	20.1	11.7	7.5	4.2	0.8	0.4	0.8	363.2
	2014年	199	1.0	1.5	4.0	4.0	6.0	6.0	21.6	18.6	14.6	8.0	11.6	1.5	1.0	—	0.5	348.9
	2013年	320	0.3	2.2	2.8	4.1	6.3	6.9	20.3	18.4	22.2	6.3	6.3	1.9	0.6	—	1.6	350.9
	2012年	323	0.3	1.5	2.8	2.2	2.8	13.0	18.0	22.0	18.0	8.0	5.6	3.1	1.9	0.6	0.3	357.6
	2011年	311	1.0	1.9	4.5	6.4	8.4	10.9	15.4	18.0	17.0	5.1	6.4	1.6	2.3	—	1.0	332.8
	2010年	320	0.6	2.8	4.4	5.0	5.9	9.4	16.6	17.8	16.9	10.6	6.3	0.3	2.2	0.6	0.6	344.1
	2009年	320	—	1.9	2.8	2.5	9.1	14.1	22.8	12.8	15.6	6.6	8.8	1.3	0.9	0.3	0.6	340.0
妻の年齢別	24歳以下	37	—	2.7	5.4	2.7	5.4	5.4	10.8	21.6	13.5	8.1	10.8	13.5	—	—	—	370.4
	25～29歳	128	—	—	1.6	1.6	2.3	6.3	14.1	18.0	28.1	14.8	8.6	2.3	1.6	—	0.8	389.1
	30～34歳	55	3.6	1.8	5.5	7.3	5.5	14.5	20.0	10.9	12.7	7.3	5.5	3.6	—	1.8	—	316.4
	35歳以上	17	—	—	—	23.5	17.6	17.6	5.9	23.5	—	5.9	—	—	—	—	5.9	299.1
地域別	全国(推計値)		1.3	3.4	5.3	4.9	7.2	7.6	13.0	14.4	17.1	8.6	8.1	2.9	3.3	0.8	2.2	352.7
	北海道	325	4.3	14.8	19.4	12.3	13.5	8.3	13.2	5.8	4.6	1.8	1.2	—	0.6	—	—	203.1
	青森・秋田・岩手	165	2.4	2.4	4.8	4.8	8.5	6.7	14.5	14.5	20.0	7.3	5.5	2.4	3.0	0.6	2.4	345.7
	宮城・山形	246	0.8	2.8	4.5	5.7	7.7	7.7	10.2	14.2	15.9	11.4	8.9	3.3	2.8	0.8	3.3	365.8
	福島	139	1.4	2.2	6.5	2.2	5.8	5.0	10.8	17.3	20.1	7.9	9.4	5.0	2.2	2.2	2.2	372.4
	茨城・栃木・群馬	388	1.0	3.1	3.4	3.9	7.2	5.7	11.9	14.4	17.0	11.9	9.8	4.1	3.9	1.3	1.5	372.9
	首都圏	774	1.4	3.0	5.7	5.2	6.2	6.7	11.1	13.2	16.1	8.0	8.9	4.5	4.8	1.3	3.9	370.7
	新潟	135	—	5.2	1.5	1.5	5.2	6.7	15.6	20.7	20.7	9.6	11.1	0.7	—	—	1.5	364.8
	長野・山梨	160	1.3	—	3.8	3.8	4.4	6.9	13.1	16.3	21.9	11.9	10.6	1.3	2.5	1.3	1.3	375.2
	富山・石川・福井	166	0.6	0.6	4.2	4.8	8.4	9.6	15.1	10.2	24.1	9.0	6.0	2.4	3.0	—	1.8	353.6
	東海	771	1.0	3.5	4.7	4.2	6.2	8.6	13.7	16.1	18.3	8.8	9.1	2.3	2.2	0.3	1.0	347.9
	関西	778	0.9	2.8	4.4	6.2	9.4	8.4	14.5	15.2	17.1	7.5	6.8	1.5	3.3	0.5	1.5	341.0
	岡山・広島・山口・鳥取・島根	372	1.9	3.2	5.9	3.0	8.3	7.8	19.1	14.2	19.9	7.5	5.6	1.1	1.9	0.3	0.3	327.9
四国	158	0.6	1.9	2.5	3.2	2.5	9.5	11.4	17.7	18.4	11.4	11.4	3.8	3.2	0.6	1.9	383.4	
九州	688	1.2	3.6	4.2	2.6	6.5	8.3	12.6	16.0	17.6	10.8	8.7	2.3	3.3	0.7	1.5	360.2	

■挙式、披露宴・披露パーティ総額の推移(金額回答者のみ/単一回答)

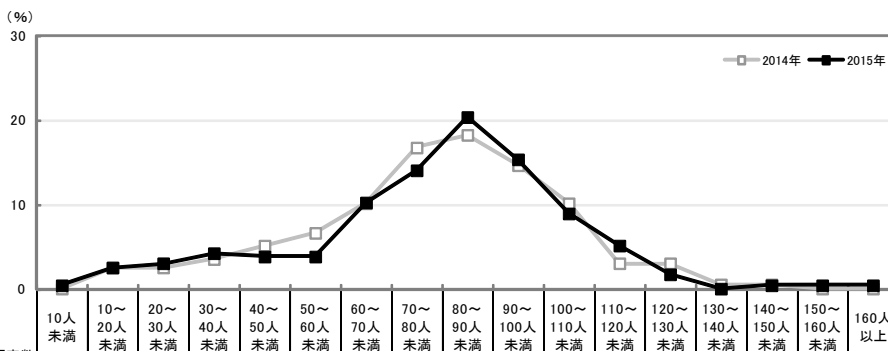


静岡	調査年	2009年	2010年	2011年	2012年	2013年	2014年	2015年
	調査数	320	320	311	323	320	199	239
平均(万円)	340.0	344.1	332.8	357.6	350.9	348.9	363.2	

披露宴・披露パーティの招待客人数

披露宴・披露パーティの招待客人数の平均は76.9人で、昨年の調査から1.5人増加した。招待客別にみると、「親族」は2012年調査以降減少傾向にある。一方、「学生時代の恩師・友人(勤務先以外の友人)」は単年では増減を繰り返しながら、年々増加傾向にある。

■披露宴・披露パーティの招待客人数(披露宴・披露パーティ実施者/単一回答)



調査年	調査数	10人未満	10~20人未満	20~30人未満	30~40人未満	40~50人未満	50~60人未満	60~70人未満	70~80人未満	80~90人未満	90~100人未満	100~110人未満	110~120人未満	120~130人未満	130~140人未満	140~150人未満	150~160人未満	160人以上	無回答	平均・人	
静岡	2015年	236	0.4	2.5	3.0	4.2	3.8	3.8	10.2	14.0	15.3	8.9	5.1	1.7	—	0.4	0.4	0.4	5.5	76.9	
	2014年	198	—	2.5	2.5	3.5	5.1	6.6	10.1	16.7	18.2	14.6	10.1	3.0	3.0	0.5	0.5	—	3.0	75.4	
	2013年	323	0.9	1.9	1.9	4.6	3.1	5.9	14.9	15.5	21.1	11.1	9.3	1.2	3.7	1.5	—	—	3.4	74.6	
	2012年	323	0.3	0.6	1.5	1.9	2.2	8.7	13.9	19.2	19.8	13.3	9.6	2.8	1.5	0.9	—	0.9	0.6	2.2	78.2
	2011年	317	1.3	0.9	2.5	5.4	8.2	9.1	15.8	16.7	15.8	8.2	6.3	4.1	0.6	0.9	0.3	0.3	0.6	2.8	70.6
	2010年	331	—	2.7	1.8	2.4	4.8	10.6	13.6	15.7	21.1	13.3	6.0	2.7	2.1	—	0.3	0.9	0.9	0.9	75.1
	2009年	326	0.6	1.5	1.8	3.1	4.6	6.7	18.1	16.0	19.9	10.4	6.1	3.1	2.1	1.8	0.6	0.3	0.3	2.8	74.9
妻の年齢別	24歳以下	37	—	—	5.4	2.7	5.4	2.7	10.8	16.2	13.5	13.5	13.5	8.1	2.7	—	—	—	—	5.4	78.0
	25~29歳	128	—	2.3	—	3.1	1.6	3.9	10.2	12.5	24.2	18.8	9.4	5.5	1.6	—	0.8	—	—	6.3	80.2
	30~34歳	53	1.9	5.7	3.8	3.8	5.7	5.7	9.4	15.1	17.0	11.3	7.5	3.8	1.9	—	—	—	1.9	5.7	74.2
	35歳以上	16	—	—	18.8	18.8	12.5	—	12.5	12.5	18.8	—	—	—	—	—	6.3	—	—	—	57.4
地域別	全国(推計値)		2.2	3.3	4.2	4.6	5.5	7.8	13.1	12.9	15.3	8.7	7.5	3.5	3.0	1.4	0.6	0.6	1.7	4.2	72.5
	北海道	307	2.3	2.6	2.9	5.2	5.9	7.5	7.8	7.8	12.7	7.2	11.4	6.5	6.2	2.0	1.3	2.3	4.9	3.6	83.2
	青森・秋田・岩手	170	2.4	—	1.2	1.2	1.2	3.5	5.3	10.0	12.9	9.4	14.1	8.8	5.9	3.5	2.4	3.5	13.5	1.2	105.7
	宮城・山形	248	1.6	2.8	4.0	4.8	6.9	4.8	12.9	9.3	14.5	9.3	11.7	4.4	1.6	1.6	1.2	0.8	2.8	4.8	76.9
	福島	139	1.4	2.2	1.4	1.4	2.2	6.5	9.4	7.2	18.7	8.6	18.0	5.8	4.3	2.9	1.4	2.9	2.9	2.9	87.8
	茨城・栃木・群馬	379	1.6	2.9	3.4	3.7	3.4	8.2	11.1	10.3	17.2	10.8	10.0	4.2	4.0	2.4	1.1	0.3	1.1	4.5	76.9
	首都圏	743	3.2	4.3	5.1	4.3	5.0	7.3	12.4	11.8	17.5	9.2	7.9	3.2	2.3	0.9	0.1	—	0.7	4.7	68.7
	新潟	141	1.4	0.7	1.4	6.4	5.7	8.5	20.6	25.5	16.3	4.3	3.5	0.7	—	0.7	—	—	0.7	3.5	67.0
	長野・山梨	161	—	1.9	4.3	2.5	6.2	8.1	14.3	10.6	18.6	11.2	6.8	3.1	3.1	1.9	—	—	2.5	5.0	76.3
	富山・石川・福井	165	1.2	4.2	4.2	6.1	9.7	14.5	20.0	16.4	10.9	6.7	2.4	1.2	1.8	—	—	—	—	0.6	61.0
	東海	759	2.4	3.8	5.1	4.7	9.0	11.6	20.7	18.8	12.5	5.3	1.6	0.5	0.3	0.1	0.3	—	0.3	3.0	60.0
	関西	761	2.4	3.5	5.1	6.7	6.7	10.0	17.0	17.0	13.5	7.5	4.2	0.9	0.9	0.4	—	—	0.3	3.9	62.7
	岡山・広島・山口・鳥取・島根	366	1.4	3.6	4.1	4.9	7.4	8.7	17.5	14.8	16.7	7.9	4.1	2.2	1.9	0.5	—	—	—	4.4	65.9
	四国	159	0.6	2.5	3.1	—	5.7	5.7	8.8	11.9	23.9	10.1	8.8	3.8	3.1	3.1	—	1.3	2.5	5.0	81.5
	九州	688	1.3	2.0	1.9	4.1	2.2	3.8	4.4	6.8	9.6	10.2	13.2	8.7	10.0	5.1	2.9	3.1	5.4	5.4	96.0

■招待客別 披露宴・披露パーティの招待客人数の推移(披露宴・披露パーティ実施者/それぞれ単一回答)

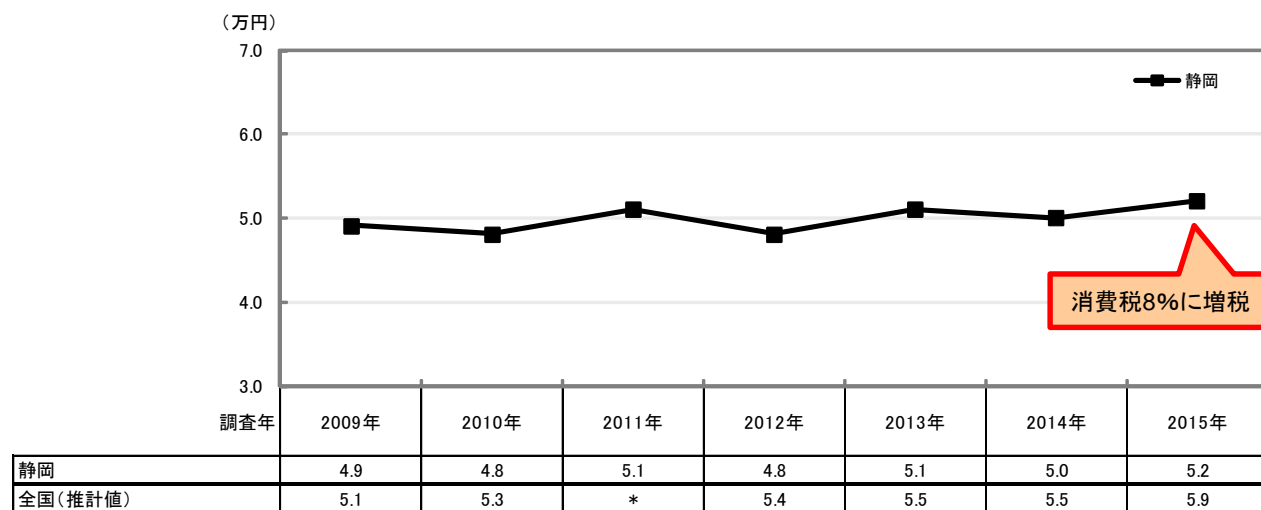
調査年	招待客別 (人)					
	親族	学生時代の恩師・友人(勤務先以外の友人)	勤務先の上司・同僚	親の友人・知人、近所の人	その他	
静岡	2015年	27.1	29.6	16.9	2.5	2.3
	2014年	28.0	27.9	16.2	2.3	2.8
	2013年	28.4	26.1	17.9	2.4	2.1
	2012年	30.4	27.0	17.2	2.2	3.2
	2011年	29.0	24.1	14.3	2.2	2.3
	2010年	29.8	25.6	14.7	3.2	3.3
	2009年	31.3	22.9	15.8	3.5	3.0

※招待客別人数は、「親族」「学生時代の恩師・友人(勤務先以外の友人)」「勤務先の上司・同僚」「親の友人・知人、近所の人」「その他」をそれぞれを回答した人の平均であり、各項目の平均人数の合計は、全体の招待客人数とは一致しない

招待客1人あたりの挙式、披露宴・披露パーティ費用の平均は5.2万円で、昨年の調査から0.2万円増加した。

※2015年調査(調査対象期間2014年4月～2015年3月)は消費税8%に増税した初年度にあたる

■招待客1人あたりの挙式、披露宴・披露パーティ費用の推移
(披露宴・披露パーティ実施者のうち、挙式、披露宴・披露パーティ総額と招待客人数のいずれも回答した人のみ)



※各サンプルごとに「挙式、披露宴・披露パーティ総額(万円)」を「披露宴・披露パーティ招待客人数(人)」で割って算出

■招待客1人あたりの挙式、披露宴・披露パーティ費用の推移【地域別】
(披露宴・披露パーティ実施者のうち、挙式、披露宴・披露パーティ総額と招待客人数のいずれも回答した人のみ)

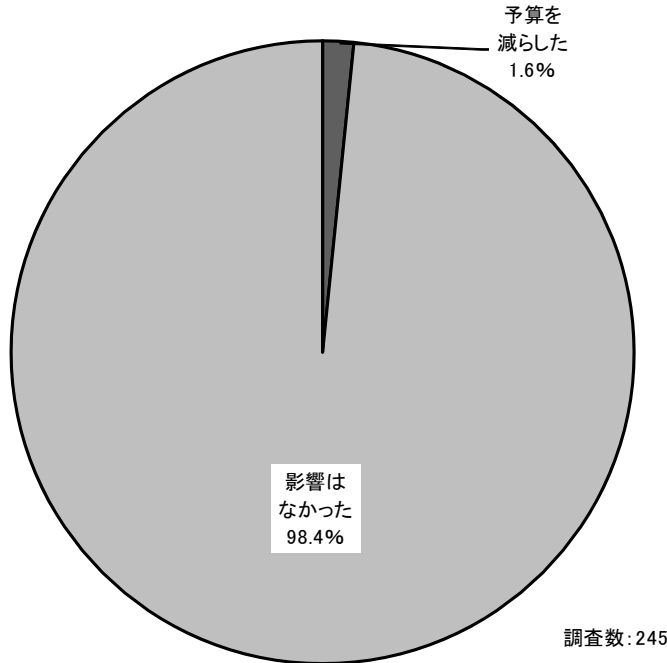
調査年	2009年	2010年	2011年	2012年	2013年	2014年	2015年
全国(推計値)	5.1	5.3	*	5.4	5.5	5.5	5.9
北海道	3.0	2.7	2.9	3.2	3.5	3.0	3.3
青森・秋田・岩手	4.0	3.6	*	4.0	4.3	3.9	4.0
宮城・山形	4.4	4.8	*	5.1	5.2	5.1	5.6
福島	4.2	4.7	*	4.3	4.8	4.4	4.6
茨城・栃木・群馬	4.9	5.4	*	5.4	5.5	5.6	5.5
首都圏	5.6	5.8	5.9	5.7	6.0	6.1	6.6
新潟	5.5	5.3	5.6	5.7	5.5	5.5	6.0
長野・山梨	4.7	5.1	5.2	5.3	5.2	5.2	5.4
富山・石川・福井	5.9	5.9	6.3	5.9	6.1	6.1	6.7
東海	5.9	5.8	5.9	6.2	6.0	6.1	6.5
関西	5.5	5.5	5.7	5.9	5.8	5.9	6.4
岡山・広島・山口・鳥取・島根	5.1	5.3	5.2	5.3	5.3	5.6	5.8
四国	4.8	4.8	4.8	4.6	5.1	5.1	5.7
九州	3.9	4.3	4.0	4.2	4.1	4.2	4.4

※各サンプルごとに「挙式、披露宴・披露パーティ総額(万円)」を「披露宴・披露パーティ招待客人数(人)」で割って算出

消費税増税による挙式、披露宴・披露パーティへの影響を、予算削減への影響の有無で見ると、「影響はなかった」人の割合が98.4%であった。

※2015年調査(調査対象期間2014年4月～2015年3月)は消費税8%に増税した初年度にあたる

■消費税増税による挙式、披露宴・披露パーティへの影響【予算削減への影響有無で再分類】(有効回答者)



※「予算を減らした」:「予算を削減した」と回答した人を集計
 ※「影響はなかった」:いずれか影響があったと回答したが「予算を削減した」と回答しなかった人、または「特に影響はなかった」と回答した人を集計
 ※「無回答」を除いて集計している

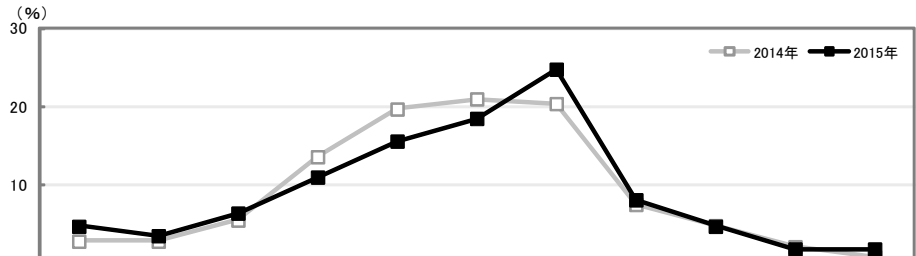
■消費税増税による挙式、披露宴・披露パーティへの影響【予算削減への影響有無で再分類】(有効回答者)【妻の年齢別/地域別】

()内は調査数

	妻の年齢別				地域別														
	24歳以下	25～29歳	30～34歳	35歳以上	全国(推計値)	北海道	青森・秋田・岩手	宮城・山形	福島	茨城・栃木・群馬	首都圏	新潟	長野・山梨	富山・石川・福井	東海	関西	岡山・広島・山口・鳥取・島根	四国	九州
予算を減らした (%)	2.6	1.5	1.8	—	4.1	5.7	5.1	5.1	11.9	5.4	3.9	6.8	3.8	5.9	1.9	3.5	3.9	3.1	5.4
影響はなかった (%)	97.4	98.5	98.2	100.0	95.9	94.3	94.9	94.9	88.1	94.6	96.1	93.2	96.2	94.1	98.1	96.5	96.1	96.9	94.6

ご祝儀総額の平均は251.4万円で、昨年の調査から3.2万円増加した。

■ご祝儀総額(ご祝儀制の披露宴・披露パーティ実施者のうち、金額回答者のみ/単一回答)



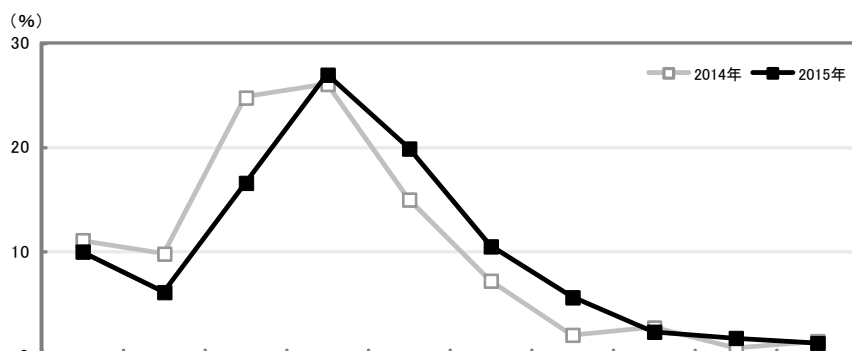
調査年	調査数	金額												平均・万円
		50万円未満	50～100万円未満	100～150万円未満	150～200万円未満	200～250万円未満	250～300万円未満	300～350万円未満	350～400万円未満	400～450万円未満	450～500万円未満	500万円以上		
静岡	2015年	174	4.6	3.4	6.3	10.9	15.5	18.4	24.7	8.0	4.6	1.7	1.7	251.4
	2014年	148	2.7	2.7	5.4	13.5	19.6	20.9	20.3	7.4	4.7	2.0	0.7	248.2
	2013年	250	4.8	2.8	5.2	10.0	26.0	20.8	16.8	6.8	4.4	1.6	0.8	240.8
	2012年	245	2.9	1.6	1.6	8.6	26.1	26.1	19.2	8.6	4.5	0.8	—	254.3
	2011年	241	2.5	3.7	9.1	12.9	29.9	14.9	13.3	7.9	2.1	2.1	1.7	236.4
	2010年	242	4.1	3.3	5.4	14.9	20.7	17.8	19.4	5.8	6.6	0.8	1.2	242.7
妻の年齢別	2009年	243	2.5	2.5	6.2	9.9	30.5	21.0	14.0	6.6	2.1	2.9	2.1	244.7
	24歳以下	27	3.7	3.7	11.1	7.4	7.4	18.5	29.6	14.8	—	3.7	—	252.5
	25～29歳	93	4.3	1.1	3.2	9.7	16.1	20.4	29.0	9.7	5.4	1.1	—	261.0
	30～34歳	38	2.6	5.3	2.6	18.4	23.7	18.4	13.2	—	7.9	2.6	5.3	251.7
	35歳以上	14	14.3	14.3	28.6	7.1	—	7.1	14.3	7.1	—	—	7.1	183.8
地域別	全国(推計値)		6.4	4.8	9.6	13.3	21.1	15.9	15.0	5.9	4.4	1.6	2.0	227.1
	北海道	15	13.3	26.7	26.7	—	13.3	13.3	—	6.7	—	—	—	141.2
	青森・秋田・岩手	79	3.8	6.3	5.1	10.1	29.1	17.7	12.7	6.3	3.8	1.3	3.8	239.5
	宮城・山形	155	5.2	5.8	14.2	14.2	20.0	14.8	14.2	5.8	3.9	0.6	1.3	214.2
	福島	96	7.3	1.0	7.3	9.4	32.3	13.5	18.8	3.1	2.1	2.1	3.1	234.2
	茨城・栃木・群馬	284	6.7	3.5	10.9	10.2	21.1	15.1	18.7	6.0	4.2	1.1	2.5	232.2
	首都圏	529	7.0	4.7	9.5	12.9	20.0	18.3	15.3	5.9	3.4	1.5	1.5	223.7
	新潟	84	2.4	2.4	10.7	28.6	29.8	10.7	9.5	4.8	1.2	—	—	204.2
	長野・山梨	108	6.5	1.9	9.3	17.6	25.0	17.6	14.8	2.8	1.9	—	2.8	217.6
	富山・石川・福井	79	7.6	7.6	13.9	25.3	16.5	16.5	7.6	2.5	—	—	2.5	186.0
	東海	500	7.6	6.6	11.0	19.4	25.6	12.4	10.0	3.0	2.8	1.2	0.4	196.9
	関西	494	7.1	4.0	12.6	15.6	24.5	14.4	11.3	4.3	4.3	0.8	1.2	210.2
	岡山・広島・山口・鳥取・島根	233	4.3	9.9	7.3	14.6	21.5	17.2	15.9	4.3	2.1	0.4	2.6	219.0
	四国	109	7.3	2.8	3.7	7.3	20.2	14.7	19.3	8.3	7.3	3.7	5.5	262.3
	九州	507	4.5	3.6	6.5	6.3	13.8	14.0	19.7	12.0	10.8	4.5	4.1	282.6

挙式、披露宴・披露パーティにおけるカップルの自己負担額

挙式、披露宴・披露パーティにおけるカップルの自己負担額の平均は125.7万円で、昨年の調査から19.8万円増加した。

※2015年調査(調査対象期間2014年4月～2015年3月)は消費税8%に増税した初年度にあたる

■ 挙式、披露宴・披露パーティにおけるカップルの自己負担額 (披露宴・披露パーティ実施者のうち、金額回答者のみ/単一回答)



調査年	調査数	金額範囲										平均・万円
		0円以下	50万円未満	50～100万円未満	100～150万円未満	150～200万円未満	200～250万円未満	250～300万円未満	300～350万円未満	350～400万円未満	400万円以上	
静岡												
2015年	182	9.9	6.0	16.5	26.9	19.8	10.4	5.5	2.2	1.6	1.1	125.7
2014年	154	11.0	9.7	24.7	26.0	14.9	7.1	1.9	2.6	0.6	1.3	105.9
2013年	251	10.8	13.5	21.5	24.3	13.1	6.4	4.8	2.8	1.6	1.2	109.9
2012年	256	10.2	8.2	25.4	26.6	15.6	7.0	2.0	1.6	2.3	1.2	111.9
2011年	248	12.9	7.7	25.0	23.0	16.9	9.7	1.6	1.6	1.2	0.4	103.3
2010年	246	15.4	8.9	18.7	21.1	18.3	10.2	2.4	1.2	2.0	1.6	111.3
2009年	243	14.0	12.8	24.3	21.4	15.2	7.0	1.6	0.8	1.6	1.2	95.3
妻の年齢別												
24歳以下	28	3.6	7.1	25.0	17.9	17.9	14.3	7.1	7.1	—	—	138.5
25～29歳	95	9.5	1.1	10.5	35.8	24.2	8.4	4.2	1.1	3.2	2.1	135.7
30～34歳	42	16.7	14.3	19.0	21.4	14.3	9.5	4.8	—	—	—	90.3
35歳以上	15	6.7	13.3	26.7	6.7	13.3	20.0	6.7	6.7	—	—	134.1
地域別												
全国(推計値)		9.2	8.6	15.7	19.8	16.5	13.7	7.1	4.5	2.1	2.9	142.7
北海道	259	17.4	13.9	20.1	17.0	16.2	8.9	3.1	2.7	—	0.8	86.2
青森・秋田・岩手	114	9.6	10.5	21.9	19.3	18.4	10.5	4.4	4.4	—	0.9	120.0
宮城・山形	165	2.4	6.1	18.8	21.8	19.4	10.9	7.3	7.3	2.4	3.6	164.8
福島	99	7.1	7.1	12.1	25.3	21.2	13.1	6.1	3.0	1.0	4.0	144.6
茨城・栃木・群馬	304	5.3	11.5	15.8	16.8	18.8	16.1	6.3	4.6	3.0	2.0	149.0
首都圏	592	7.4	6.4	13.3	19.1	17.1	16.4	7.9	5.6	2.4	4.4	162.7
新潟	91	7.7	2.2	12.1	12.1	25.3	25.3	9.9	4.4	1.1	—	159.1
長野・山梨	112	3.6	6.3	14.3	22.3	19.6	17.9	8.9	4.5	1.8	0.9	152.0
富山・石川・福井	89	6.7	5.6	7.9	22.5	20.2	18.0	7.9	4.5	5.6	1.1	159.5
東海	546	4.9	7.5	14.5	15.8	18.3	17.4	11.5	5.7	2.4	2.0	163.9
関西	531	9.4	7.5	17.1	19.8	13.9	13.2	8.1	5.6	1.7	3.6	144.4
岡山・広島・山口・鳥取・島根	251	8.0	13.1	18.3	24.3	15.9	10.8	4.4	1.6	2.0	1.6	120.3
四国	115	9.6	8.7	16.5	24.3	18.3	10.4	6.1	3.5	0.9	1.7	127.9
九州	535	19.6	14.6	19.3	21.5	10.8	5.0	3.6	0.9	2.4	2.2	93.5

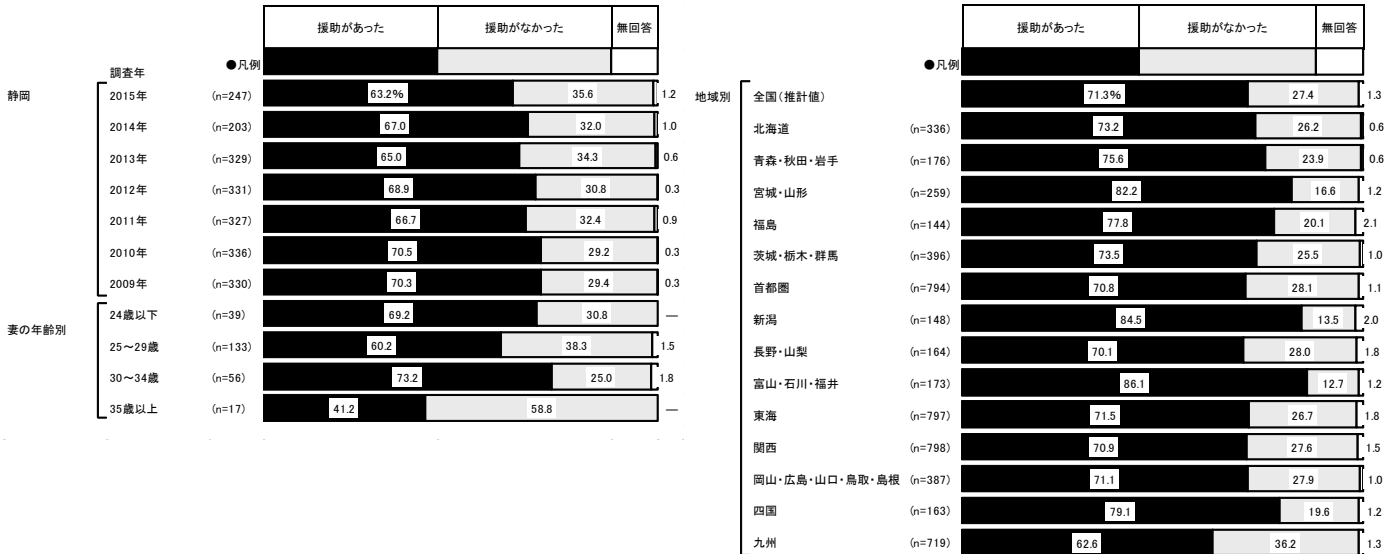
※各サンプルごとに「挙式、披露宴・披露パーティ総額(万円)」から「ご祝儀総額(会費総額)(万円)」を引いて算出

※「0円以下」: 挙式、披露宴・披露パーティ総額とご祝儀総額(または会費総額)が同額および挙式、披露宴・披露パーティ総額をご祝儀総額(または会費総額)が上回った人の割合

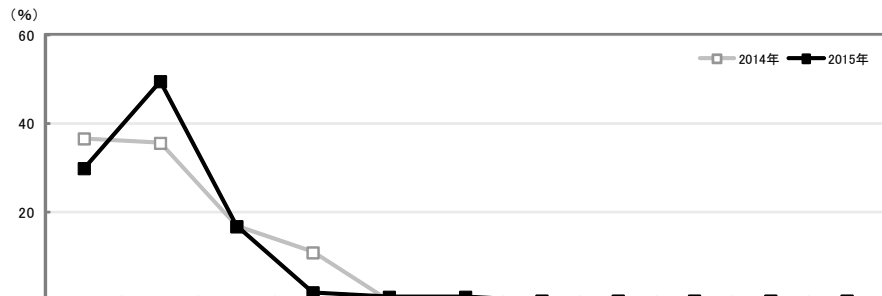
挙式、披露宴・披露パーティの費用としての親・親族からの援助

挙式、披露宴・披露パーティの費用として、親・親族から援助があった人は63.2%で、昨年の調査から3.8ポイント減少した。
援助があった人の援助総額の平均は123.0万円であった。

■ 挙式、披露宴・披露パーティの費用としての親・親族からの援助有無(全体/単一回答)



■ 挙式、披露宴・披露パーティの費用としての親・親族からの援助総額 (挙式、披露宴・披露パーティの費用として親・親族からの援助があった人のうち、金額回答者のみ/単一回答)

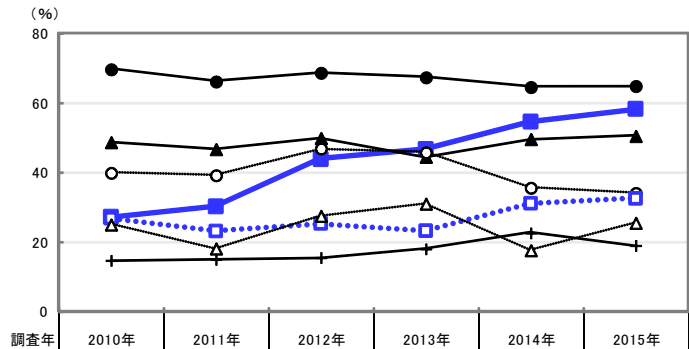
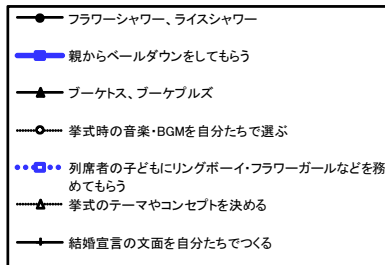


調査年	調査数	金額										平均・万円				
		100万円未満	100~200万円未満	200~300万円未満	300~400万円未満	400~500万円未満	500~600万円未満	600~700万円未満	700~800万円未満	800~900万円未満	900~1千万円未満		1千万円以上			
静岡	2015年	107	29.9	49.5	16.8	1.9	0.9	0.9	—	—	—	—	—	—	—	123.0
	2014年	101	36.6	35.6	16.8	10.9	—	—	—	—	—	—	—	—	—	132.3
妻の年齢別	24歳以下	17	29.4	58.8	11.8	—	—	—	—	—	—	—	—	—	—	103.8
	25~29歳	53	22.6	58.5	13.2	1.9	1.9	1.9	—	—	—	—	—	—	—	131.0
	30~34歳	30	43.3	30.0	26.7	—	—	—	—	—	—	—	—	—	—	118.3
	35歳以上	6	33.3	33.3	16.7	16.7	—	—	—	—	—	—	—	—	—	133.3
地域別	全国(推計値)		23.8	39.3	22.3	8.0	4.1	1.3	0.5	0.2	0.1	0.0	0.2	0.2	—	162.4
	北海道	174	44.3	40.8	12.1	2.9	—	—	—	—	—	—	—	—	—	103.7
	青森・秋田・岩手	89	37.1	33.7	14.6	10.1	4.5	—	—	—	—	—	—	—	—	138.9
	宮城・山形	129	24.8	38.8	24.8	8.5	2.3	—	0.8	—	—	—	—	—	—	151.2
	福島	75	26.7	37.3	26.7	5.3	1.3	2.7	—	—	—	—	—	—	—	147.5
	茨城・栃木・群馬	193	24.9	45.6	17.6	7.8	2.1	0.5	1.0	0.5	—	—	—	—	—	147.1
	首都圏	394	21.8	38.6	25.1	7.6	3.8	1.8	0.3	0.3	0.3	—	—	0.5	—	168.5
	新潟	79	21.5	38.0	24.1	12.7	3.8	—	—	—	—	—	—	—	—	165.0
	長野・山梨	74	28.4	36.5	21.6	8.1	2.7	1.4	1.4	—	—	—	—	—	—	156.4
	富山・石川・福井	96	12.5	33.3	29.2	12.5	8.3	2.1	1.0	1.0	—	—	—	—	—	205.2
	東海	370	16.5	40.0	22.2	10.5	7.8	1.4	1.1	0.3	—	—	—	0.3	—	186.4
	関西	353	16.4	36.8	28.0	9.6	5.7	2.0	0.8	0.3	0.3	—	—	—	—	185.7
	岡山・広島・山口・鳥取・島根	182	29.7	39.0	17.0	7.1	4.9	1.6	0.5	—	—	—	—	—	—	154.4
	四国	77	19.5	42.9	24.7	7.8	5.2	—	—	—	—	—	—	—	—	156.4
	九州	283	35.3	42.0	12.4	6.4	2.5	0.7	0.4	—	—	0.4	—	—	—	131.6

挙式に関して実施した演出(上位7位)

挙式に関して実施した演出ベスト3は、1位「フラワーシャワー、ライスシャワー」(64.8%)、2位「親からベールダウンをしてもらう」(58.2%)、3位「ブーケス、ブーケブルズ」(50.4%)であった。
時系列でみると、2010年調査から「親からベールダウンをしてもらう」が31.1ポイント、「列席者の子どもにリングボーイ・フラワーガールなどを務めてもらう」が5.7ポイント増加している。

■ 挙式に関して実施した演出の推移【上位7位】(挙式実施者／複数回答)



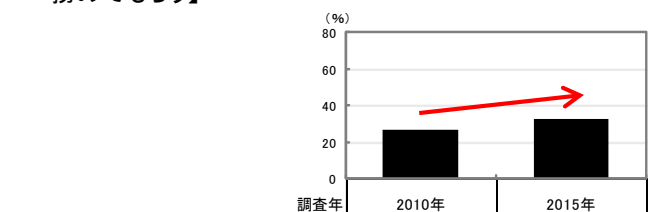
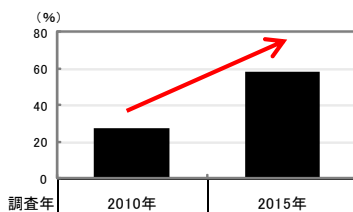
静岡	フラワーシャワー、ライスシャワー	親からベールダウンをもらう	ブーケス、ブーケブルズ	挙式時の音楽・BGMを自分たちで選ぶ	列席者の子どもにリングボーイ・フラワーガールなどを務めてもらう	挙式のテーマやコンセプトを決める	結婚宣言の文面を自分たちでつくる
	69.6	27.1	48.6	39.8	26.7	24.9	14.6
	66.1	30.1	46.6	39.1	23.0	18.0	14.9
	68.6	43.7	49.8	46.8	25.2	27.4	15.4
	67.3	46.6	44.4	45.7	23.1	30.9	17.9
	64.5	54.5	49.5	35.5	31.0	17.5	22.5
	64.8	58.2	50.4	34.0	32.4	25.4	18.9

■ 挙式に関して実施した演出【上位7位】(挙式実施者／複数回答)【妻の年齢別／地域別】

()内は調査数

	妻の年齢別				地域別														
	24歳以下	25～29歳	30～34歳	35歳以上	全国(推計値)	北海道	青森・秋田・岩手	宮城・山形	福島	茨城・栃木・群馬	首都圏	新潟	長野・山梨	富山・石川・福井	東海	関西	岡山・広島・山口・鳥取・島根	四国	九州
フラワーシャワー、ライスシャワー (%)	66.7	68.4	59.3	50.0	60.5	56.7	51.5	53.3	67.6	69.2	56.6	56.6	67.7	65.1	63.5	63.0	65.3	63.8	58.5
親からベールダウンをもらう (%)	69.2	63.9	40.7	37.5	61.0	49.7	45.0	56.0	62.0	69.4	60.3	49.7	65.8	56.8	65.6	64.3	61.4	61.3	60.9
ブーケス、ブーケブルズ (%)	64.1	60.2	27.8	6.3	38.8	32.8	38.6	37.7	56.3	52.6	35.2	40.7	44.1	43.8	33.4	37.2	41.0	46.9	41.7
挙式時の音楽・BGMを自分たちで選ぶ (%)	35.9	32.3	33.3	37.5	38.0	30.7	33.3	33.9	33.1	38.6	37.8	34.5	30.4	32.0	42.7	39.0	38.6	47.5	39.5
列席者の子どもにリングボーイ・フラワーガールなどを務めてもらう (%)	23.1	37.6	27.8	31.3	27.4	16.9	26.9	26.8	23.9	24.6	24.2	25.5	32.9	30.2	25.6	31.3	29.9	30.0	33.4
挙式のテーマやコンセプトを決める (%)	28.2	24.1	20.4	37.5	22.0	20.9	20.5	22.6	26.1	24.6	21.0	16.6	21.7	22.5	24.6	21.4	23.5	23.8	21.6
結婚宣言の文面を自分たちでつくる (%)	20.5	18.8	14.8	31.3	15.8	10.1	7.6	10.1	9.9	17.1	13.0	13.1	21.7	12.4	25.6	16.9	20.4	23.8	14.1

■ 挙式に関して実施した演出の推移(挙式実施者／複数回答)

【親からベールダウンをもらう】
【列席者の子どもにリングボーイ・フラワーガールなどを務めてもらう】


静岡	親からベールダウンをもらう	27.1	58.2
----	---------------	------	------

静岡	列席者の子どもにリングボーイ・フラワーガールなどを務めてもらう	26.7	32.4
----	---------------------------------	------	------